



# ஆவடி மாநகராட்சி வரவு செலவு திட்டம் 2026-2027



**தீருமதி.ரா. சரண்யா இ.ஆ.ப.,**  
ஆணையர்  
ஆவடி மாநகராட்சி

**தீரு கு.உதயகுமார்**  
மேயர்  
ஆவடி மாநகராட்சி



**ஆவடி மாநகராட்சி**

**2026-2027**

**வரவு-செலவுத் திட்டம்**

**ஆவடி மாநகராட்சியின் மாமன்ற சாதாரண கூட்ட தீர்மான எண்.3897,**  
**நாள்.17.02.2026 ன் உண்மை நகல்**

இம்மாநகராட்சியின் 2025-26 ஆம் ஆண்டின் வருவாய் நிதி, குடிநீர், வடிகால் நிதி மற்றும் கல்வி நிதி ஆகிய நிதிகளின் திருத்திய மதிப்பீடு மற்றும் 2026-27 ஆம் ஆண்டின் தோராய மதிப்பீடு, இதில் அரசாணையின்படி நகர்ப்புற ஏழைகளின் மேம்பாட்டுக்கு 25 சதவீதம் உள்ளடக்கியும் நிதிநிலை அறிக்கை தயார் செய்யப்பட்டதை மன்றத்தின் பார்வைக்கும் அனுமதிக்கும் வைக்கப்படுகிறது.

**அலுவலக குறிப்பு:-** மன்றம் அனுமதிக்கலாம்.

(ந.க.எண்: 2807 /2019/பி1)

**தீர்மான எண்:-3897**

**நாள். 17.02.2026**

அனுமதிக்கப்பட்டது.

ஓம்/கு.உதயகுமார்  
மேயர்,  
ஆவடி மாநகராட்சி.

/உண்மை நகல்/

ஆணையாளர்,  
ஆவடி மாநகராட்சி.

17-2-26 17-2-26



ஆவடி மாநகராட்சி  
வரவு செலவு திட்டம்  
பொருளடக்கம்

வ.எண்	விவரம்	பக்கம்எண்
1.	முகவுரை	2
2.	பொது விவரங்கள்	4
3.	நகர வரைபடம்	6
4.	வரவு செலவு திட்ட சுருக்கம்	7
5.	திட்டப்பணிகளின் விவரம்	11
6.	முடிவுற்ற மற்றும் நடைபெறும் திட்டங்களின் விபரம்	14
7.	இதர திட்டப்பணிகள்	33
8.	பொது சுகாதாரப் பணிகள்	37
9.	விரிவான வரவு செலவு திட்டம்	46
10.	முகவுரை	89



திரு கு உதயகுமார்  
மாண்புமிகு மேயர்  
ஆவடி மாநகராட்சி

## 1. முகவுரை

வணக்கம்,

**கொடைவளி செங்கோல் குடியேறும்பல் நான்கும்  
உடையானாம் வேந்தர்க் கொலி.**

தல்வாழ்வுக்கு வேண்டியவற்றை வழங்கியும், நிலையுணர்ந்து கருணை காட்டியும், தகுதிலை தவறாமல் ஆட்சி நடத்தியும், மக்களைப் பேணிக் காப்பதே ஒரு அரசுக்கு புகழொளி சேர்ப்பதாகும்.

இக்குறளூக்கேற்ப, தமிழ்நாட்டை அகனத்து துறைகளிலும் முன்னேற்றி இந்தியாவில் உள்ள மாநிலங்களில் முதன்மை மாநிலமாக முன்னேற்றுவதற்கு இரவு பகல் பாராமல் சித்தித்து திராவிட மாடல் என்ற மகத்தான புதிய யுக்தியை வடிவமைத்து அதற்கு முழுமையாக செயல்வடிவம் கொடுத்து தல்ல பல திட்டங்களை நிறைவேற்றி வரும் மாண்புமிகு தமிழ்நாடு முதலமைச்சர் எங்களது பாசமிகு தளபதியார் அவர்களால் பெருமைக்குரிய ஆவடி மாநகர மக்களின் வளர்ச்சிக்கு பல நூறு கோடி மதிப்பிலான உட்கட்டமைப்பு மற்றும் தலத் திட்டங்களை நிறைவேற்றப்பட்டு பொது மக்களின் பயன்பாட்டுக்கு கொண்டு வரப்பட்டது.

மேலும், ஆவடிமாநகராட்சிக்கு பெருமை தேடி தரும் வகையில் 2025ஆம் ஆண்டு 79வது கதத்திர தின விழாவில் மாண்புமிகு தமிழ்நாடு முதலமைச்சர் எங்களது பாசமிகு தளபதியார் அவர்களால் ஆவடி மாநகராட்சியை தமிழகத்திலேயே சிறந்த மாநகராட்சியாக அறிவித்து, சிறந்த மாநகராட்சிக்கான வீருது வழங்கி ரூ.50.00 இலட்சம் காசோலை வழங்கினார்.

மாண்புமிகு தமிழ்நாடு முதலமைச்சர் அவர்களுக்கும் முதலமைச்சரின் எண்ணங்களையும், திட்டங்களையும், முழுமையாக செயல்படுத்திட 65 சதுர கிலோமீட்டர் பரப்பளவு கொண்ட ஆவடி மாநகராட்சிக்கு உறுதுணையாக இருந்து வரும் மாண்புமிகு நகராட்சி நிர்வாகத்துறை அமைச்சர் திரு.கே.என்.நேரு அவர்களுக்கும், சிறுபான்மையினர் நலன் மற்றும் வெளிநாடுவாழ் தமிழர் நலன் துறை அமைச்சர் மாண்புமிகு சா.மு.நாசர் அவர்களுக்கும் ஈனது நெஞ்சார்ந்த தன்றியை தெரிவித்து வரலாற்று சிறப்புமிக்க ஆவடி மாநகராட்சியின் 2026-27 ஆம் ஆண்டிற்கான வரவு செலவு திட்ட அறிக்கையை தாக்கல் செய்வதில் பெரு மகிழ்ச்சி அடைகிறேன்.

2025-26 ஆண்டு வரவு செலவு திட்டத்தில் அறிவித்த பெரும்பாலான திட்டங்கள் நிறைவேற்றப்பட்டுள்ளன. சில பணிகள் தடைபெற்று வருகிறது என்பதில் பெருமிதம் கொள்ளிறேன். கூடுதல் ஆண்டில் ரூ.98.59 கோடி புதைவடிவாகத் திட்டத்திற்கும், ரூ.59.92 கோடி குடிநீர் திட்டப்பணி மேற்கொள்ளப்பட்டு தடைபெற்று வருகிறது. அதே போல் 490 சாலைபணிகள் ரூ.48.95 கோடி மதிப்பிலும், நவீன ஆட்டிதறைச்சிக் கூடம் கட்டும் பணி ரூ.0.85 கோடி மதிப்பிலும் மற்ற இதர பணிகள் ரூ.7.19 கோடி மதிப்பீட்டில் மேற்கொள்ளப்பட்டுள்ளன.

ஆவடி மாநகர மக்கள் பயன்பெறும் வகையில் 2025-26 ஆம் ஆண்டு வரவு செலவு திட்டத்தில் பல்வேறு வளர்ச்சி திட்டங்கள் மேற்கொள்ளப்பட உள்ளது. அதில் குறிப்பிடும் படியாக விடுபட்ட பகுதிகளில் புதிய குடிநீர் திட்டப்பணி ரூ.499.00 கோடி மதிப்பிலும், சாலை அமைக்கும் பணி ரூ.100.00 கோடி மதிப்பிலும் செயல்படுத்திட திட்ட மதிப்பீடு இவ்வரவு செலவு திட்டத்தில் சேர்க்கப்பட்டுள்ளது. இத்திட்டங்கள் பொதுமக்களின் பயன்பாட்டிற்கு வரும்போது இம்மாநகரம் நல்வளர்ச்சி பெற்று தமிழ்நாட்டின் முன்னோடி நகரமாக மாறும் என்பதில் ஐயமில்லை.

தமிழ்நாட்டு மக்களுக்காக எந்த நேரமும் உழைத்து கொண்டிருக்கும் மாண்புமிகு தமிழ்நாடு முதலமைச்சர் அவர்களின் வழியை பின்பற்றி ஆவடி மாநகராட்சி பகுதி மக்களின் நல்வாழ்விற்காகவும் எந்நேரமும் உழைத்துக் கொண்டே இருப்பேன். இதற்கு உறுதுணையாக இருக்கும் துணைமேயர் அவர்களுக்கும் மற்றும் எனது சகோதர சகோதரிகளான மாமன்ற உறுப்பினர்கள் அனைவருக்கும், திட்டங்களுக்கு செயல்வடிவம் கொடுக்கும் மதிப்பிற்குரிய ஆணையர் மற்றும் அனைத்து நிலை பணியாளர்களுக்கும் எனது நன்றியை தெரிவித்துக்கொள்கிறேன்.

இடம்: ஆவடி மாநகராட்சி  
நாள்: 13.02.2026

சு. உதயகுமார்  
மேயர்  
ஆவடி மாநகராட்சி

## ஆவடி மாநகராட்சி

### 2. பொது விவரங்கள்

பரப்பளவு	:	65 சதுர கி.மீ
மண்டலங்கள்	:	4
மண்டலம்-1	:	வார்டு எண் 1, 2, 3, 4, 5, 11, 12, 15, 16, 17, 18, 19
மண்டலம்-2	:	வார்டு எண் 6, 7, 8, 9, 10, 25, 26, 27, 28, 29, 30, 32
மண்டலம்-3	:	வார்டு எண் 31, 33, 34, 35, 40, 41, 42, 43, 44, 46, 47, 48
மண்டலம்-4	:	வார்டு எண் 13, 14, 20, 21, 22, 23, 24, 36, 37, 38, 39, 45
மொத்த சொத்து வரி விதிப்புகள்	:	89488
மொத்த புதை வடிகால் இணைப்புகள்	:	11773
மொத்த குடிநீர் இணைப்புகள்	:	28517
மாநகராட்சியால் பராமரிக்கப்படும்	:	718.68 கி.மீ
சாலையின் நீளம்	:	371.49 கி.மீ
தார் சாலை	:	251.70 கி.மீ
பேவர் தளம்	:	2.079 கி.மீ
கப்பி சாலை	:	4.207 கி.மீ
மண் சாலை	:	89.20 கி.மீ
மொத்த தெரு விளக்குகள்	:	26521
மாநகராட்சி பள்ளிகள்	:	18
தீர்நிலைகள்	:	32
தகனமேடைகள்	:	3
மருத்துவமனைகள்	:	8
மகப்பேறு மையம்	:	1

ஆரம்ப சுகாதார நிலையங்கள்	:	14
அங்கன்வாடி மையங்கள்	:	73
மதிய உணவுக் கூடங்கள்	:	16
தெரு விளக்குகள்	:	25,975 LED தெரு விளக்குகள், 29 ஹை மாஸ்ட் மற்றும் 13 மினி ஹை மாஸ்ட் விளக்குகள்
மழைநீர் வடிகால் அமைப்புகள்	:	215.00 கிலோமீட்டர்
சமுதாயக்கூடம்	:	11
மீன் அங்காடி	:	1
காய்கறி அங்காடி	:	2
கணினி வரி வசூல் மையம்	:	9
அம்மா உணவகம்	:	2
பூங்காக்கள்	:	36

3. ஆவடி மாநகராட்சி மாநகர வரைபடம்  
(CITY MAP)



## ஆவடி மாநகராட்சி

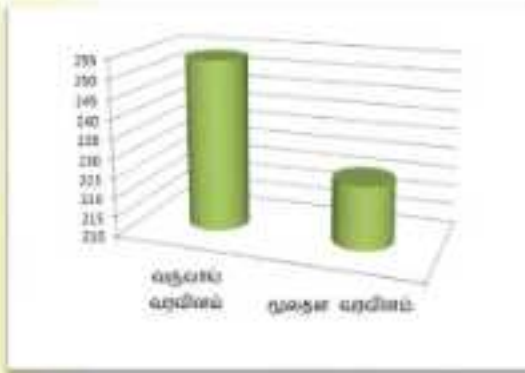
### 4. வரவு செலவு திட்ட கருக்கம்:-

வருவாய் மற்றும் மூலதன நிதி, குடிநீர் விநியோகம் மற்றும் வடிகால் நிதி மற்றும் ஆரம்பக்கல்வி நிதி ஆகியவற்றின் 2025-26ம் ஆண்டின் திருத்திய மதிப்பீடு மற்றும் 2026-27ம் ஆண்டின் திட்ட மதிப்பீட்டின் கருக்கம்

#### 2025-26ம் ஆண்டின் திருத்திய மதிப்பீடு

விவரம்	வருவாய் நிதி	குடிநீர் வடிகால் நிதி	கல்வி நிதி	மொத்தம்
	ரூ. கோடியில்			
வருவாய் வரவினம்	220.6	23.74	9.53	253.9
மூலதன வரவினம்	167.7	58.59	0	226.3
மொத்தம்	388.3	82.33	9.53	480.2
வருவாய் செலவினம்	183.1	19.66	1.55	204.3
மூலதன செலவினம்	207.4	67.37	3.8	278.5
மொத்தம்	390.4	87.03	5.35	482.8
பற்றாக்குறை	(-)2.13	(-)4.7	(+)4.18	(-)2.66

வருவாய் மற்றும் மூலதன நிதியில் ரூ.(-)2.13 கோடி பற்றாக்குறையாகவும், குடிநீர் மற்றும் வடிகால் நிதியில் ரூ.4.70 கோடி பற்றாக்குறையாகவும் மற்றும் ஆரம்பக்கல்வி நிதியில் ரூ.4.18 கோடி உபரி இருப்பதாகவும் 2025-26 ஆம் ஆண்டு திருத்திய மதிப்பீட்டில் இருக்கும் என எதிர்பார்க்கப்படுகிறது.



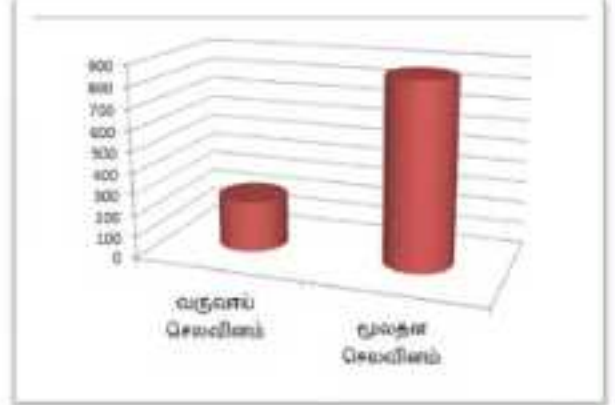
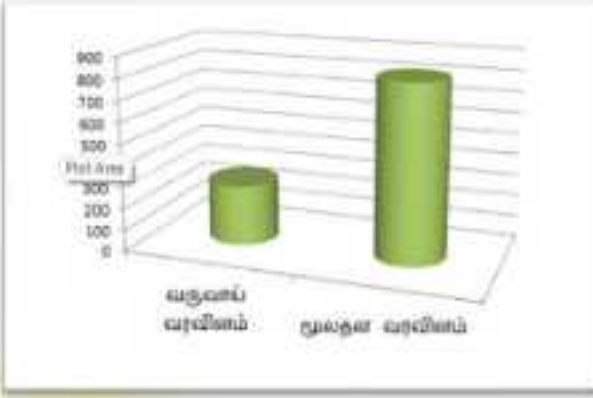
#### 2026-27ம் ஆண்டின் திட்ட மதிப்பீடு

விவரம்	வருவாய் நிதி	குடிநீர் வடிகால் நிதி	கல்வி நிதி	மொத்தம்
	ரூ. கோடியில்			
வருவாய் வரவினம்	245.1	26.03	8.6	279.8
மூலதன வரவினம்	262.3	56.1	0	323.5
மொத்தம்	507.5	82.2	8.6	603
வருவாய் செலவினம்	214	21.61	1.69	237.3
மூலதன செலவினம்	296.5	569.6	2.18	868.3
மொத்தம்	510.5	591.2	3.87	1106
பற்றாக்குறை	(-)2.99	(-)4.07	(+)4.73	(-)2.33

2026-27ம் ஆண்டிந்திட்ட மதிப்பீடு

விவரம்	வருவாய் நிதி	குடிநீர் வடிகால் நிதி	சலுகை நிதி	மொத்தம்
ரூ. கோடியில்				
வருவாய் வரலிசைம்	245.1	26.03	8.6	279.8
மூலதன வரலிசைம்	262.3	561.1	0	823.5
மொத்தம்	507.5	587.2	8.6	1103
வருவாய் செலவிசைம்	214	21.61	1.69	237.3
மூலதன செலவிசைம்	296.5	569.6	2.18	868.3
மொத்தம்	510.5	591.2	3.87	1106
பற்றாக்குறை	(-)2.99	(-)4.07	(+)4.73	(-)2.33

வருவாய் மற்றும் மூலதன நிதியில் ரூ.(-)2.99 கோடி பற்றாக்குறையாகவும், குடிநீர் மற்றும் வடிகால் நிதியில் ரூ.(-)4.07 கோடி பற்றாக்குறையாகவும் மற்றும் ஆரம்பக்கல்வி நிதியில் ரூ.4.73 கோடி உபரி இருப்பாகவும் 2026-27 ஆம் ஆண்டு திட்ட மதிப்பீட்டில் இருக்கும் என எதிர்பார்க்கப்படுகிறது.



2025-26ம் ஆண்டின் திருத்திய மதிப்பீடு மற்றும் 2026-27ம் ஆண்டின் திட்ட மதிப்பீட்டின் வரவு-செலவு சுருக்கம்

கணக்கு தலைப்பு	குறிப்பீடு	திருத்திய மதிப்பீடு 2025-26 (ரூ கோடியில்)	திட்ட மதிப்பீடு 2026-27 (ரூ கோடியில்)
<b>வருவாய் வரவீனம்</b>			
வருவாய் வரவீனங்கள்	110	62.18	68.85
ஒப்படைக்கப்பட்ட வருவாய்	120	15.82	12.71
மாநகராட்சி சொத்துக்களின் மூலம் விடயங்கும் வருமானம்	130	1.26	1.60
சேவை கட்டணம் மற்றும் இதர கட்டணங்கள்	140	38.00	42.00
உற்பத்தி பொருள் விற்பனை	150	8.92	7.05
வருவாய் மாணியம் மற்றும் சகாயத்தொகை	160	85.95	97.07
முதலீடுகள் மீதான வருவாய்	170	2.00	2.96
வங்கி கணக்கு மீதான வட்டி வருவாய்	171	1.32	1.40
பிற வருவாய்	180	11.86	13.00
ஒதுக்கப்பட்ட பணி	311	34.59	48.00
மொத்தம்		253.90	279.76
<b>மூலதன வரவீனம்</b>			
மாணியம் மற்றும் குறிப்பிட்ட நோக்கங்களுக்கான பங்களிப்பு	320	197.09	649.58
கடன்கள்	330	29.17	171.90
மொத்தம்		226.26	821.48
மொத்த வரவீனம்		480.16	1103.24
<b>வருவாய் செலவீனம்</b>			
பணியமைப்புச் செலவீனம்	210	45.70	50.90
நிர்வாக செலவீனம்	220	5.34	6.25
இயக்குதல் மற்றும் பராமரிப்பு செலவீனம்	230	72.39	89.00
தொழில்செலவுகள்	240	8.60	8.65
திட்ட செலவுகள்	250	5.10	9.00
மாணியம் மற்றும் சகாயத்தொகை	260	8.22	6.45
பொது நிதியின் பங்கீடு	290	45.00	50.00
இதர பொறுப்புகள்	350	28.55	31.12
மொத்தம்		204.10	217.27
<b>மூலதன செலவீனம்</b>			
நிவாரண சொத்துக்கள்	410	17.5	19.30
கடன்கள் திரும்ப செலுத்துதல்	330	261.02	849.00
மொத்தம்		278.52	868.30
மொத்த செலவீனம்		482.62	1105.57
(+) உபரி / (-) பற்றாக்குறை		(-)2.66	(-)2.33

2025-26ம் ஆண்டின் திருத்திய மதிப்பீடு மற்றும் 2026-27ம் ஆண்டின் திட்ட மதிப்பீட்டின் மூலதன செலவீன சுருக்கம் (பணிகள்)

வரிசை எண்	கணக்கு தலைப்பு	திருத்திய மதிப்பீடு 2025-26 (ரூ கோடியில்)	திட்ட மதிப்பீடு 2026-27 (ரூ கோடியில்)
1	நிலம்பூங்கா	10.00	13.00
2	கட்டிடங்கள்	15.67	20.00
3	மழைநீர் வடிகால் மற்றும் கிரேபாலங்கள்	34.38	57.00
4	சிமென்ட் சாலைகள்	40.00	55.00
5	தார் சாலைகள்	60.00	65.00
6	இயந்திர தளவாட சாமான்கள்	3.50	4.40
7	நெரு வளைக்கு மற்றும் மின்சார சாதனங்கள்	5.00	5.75
8	இதர தளவாடங்கள்	2.60	2.99

வரவு செலவு திட்டம் 2026-2027

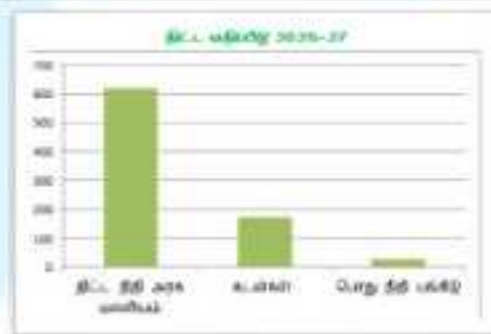
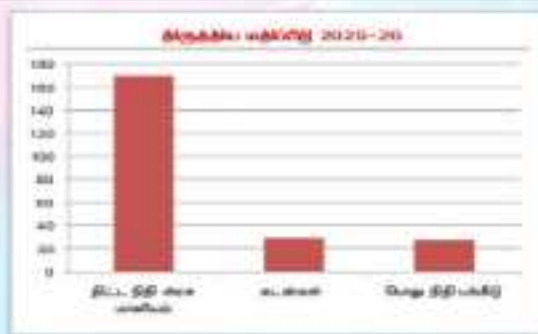
9	கனரக வாகனங்கள்	6.00	6.90
10	இலஞ்சக வாகனங்கள்	3.00	3.65
11	இதர வாகனங்கள்	2.10	3.90
12	குடிநீர் மற்றும் பாதுகா சாக்கடை திட்டப் பணிகள்	57.37	559.23
13	கல்வி நிலைய கட்டிடங்கள் மற்றும் தளவாடங்கள்	3.80	2.18
14	நீர்தேவைகள் அபிவிருத்தி	17.61	50.00
15	கடன்களை திருப்பி செலுத்துதல்	17.50	19.30
	மொத்தம்	278.53	868.30

2025-26ம் ஆண்டின் திருத்திய மதிப்பீடு மற்றும் 2026-27ம் ஆண்டின் திட்ட மதிப்பீட்டின் மூலதன செலவின் வகைகள்



மேற்படி நிலையான சொத்துக்கள் 2025-26 ஆண்டு திருத்திய மதிப்பீடு மற்றும் 2026-27ம் ஆண்டின் திட்ட மதிப்பீட்டில் செய்யப்படும் பணிகளின் மூலதன வரவுகள் அதன் விவரம் வருமாறு.

வரிசை எண்.	கணக்கு தலைப்பு	திருத்திய மதிப்பீடு 2025-26 (ரூ. கோடியில்)	திட்ட மதிப்பீடு 2026-27 (ரூ. கோடியில்)
1	திட்ட நிதி அளவு மாணியம்	169.59	629.88
2	கடன்கள்	29.18	173.90
3	பொது நிதி பங்கீடு	27.50	29.50
	மொத்தம்	226.27	833.48



**5. திட்டப்பணிகளின் விவரம்:-**

**2024-25ம் மற்றும் 2025-26ம் நிதி ஒதுக்கீட்டின் கீழ் எடுத்துக்கொள்ளப்பட்டு முடிவுற்ற மற்றும் நடைபெறும் திட்டங்களின் விவரம்**

வ. எண்	திட்டம் அடங்கிய அளவு	திட்டத்தின்பெயர்	மதிப்பீட்டுத் தொகை (கொடியில்)	திட்டத்தின்பெறவேண்டிய நிலை
1	2024-25	காலநிலை மாற்றத்திற்கான நகர்ப்புற மேம்பாட்டுத் திட்டம் (TNCRUDP) - அம்சுத் 2.8	98.59	ஆவடி மாநகராட்சியில் புதை வடிகால் திட்டம் விடுபட்டுள்ள பகுதிகளுக்கு கொண்டு வராதல் பணி 49 சதவீதம் முடிக்கப்பட்டு மீதமுள்ள பணிகள் நடைபெற்று வருகிறது.
2	2024-25	காலநிலை மாற்றத்திற்கான நகர்ப்புற மேம்பாட்டுத் திட்டம் (TNCRUDP) - அம்சுத் 2.8	59.92	ஆவடி மாநகராட்சியில் குடிநீர் திட்டம் விடுபட்டுள்ள பகுதிகளுக்கு கொண்டு வராதல் பணி 69 சதவீதம் முடிக்கப்பட்டு மீதமுள்ள பணிகள் நடைபெற்று வருகிறது.
3	2024-25	தமிழ்நாடு நகர்ப்புற சாலைகள் மேம்பாட்டுத் திட்டம் 2024-25	22.48	227 சாலைகளில் முடிக்கப்பட்டு பணியாட்டில் உள்ளது.
4	2024-25	மாநில நிதிக் குழு (URDF) 2024-25	26.47	267 சாலைகளில் முடிக்கப்பட்டு பணியாட்டில் உள்ளது.
5	2024-25	மாநில நிதிக் குழு பள்ளி மேம்பாட்டு மானியம் மற்றும் இயக்கம் மற்றும் பாதுகாப்பு (O&M) உட்கட்டணைப்பு பணி 2024-25	2.23	ஆவடி மாநகராட்சி பள்ளிகளுக்கு 5 கூடுதல் வகுப்பறை கட்டிடம் 9 கழிவறை கட்டிடம் முடிக்கப்பட்டு பணியாட்டில் உள்ளது.
6	2024-25	ஜாம்பா இந்நிலை திட்டம் 2.8	5.68	செகாடு பகுதியில் புதியதாக 30 TPD திறன் கொண்ட பொருள் மீட்டி வசதி வளம் (Material Recovery Facility-MRF) முடிவுறும் தருவாயில் உள்ளது.
7	2024-25	15 வது மத்திய நிதிக் குழு (UnTied Grant)	0.38	கொயில்பதாசை ஏரிமீதான புனரமைத்தல் பணி முடிக்கப்பட்டு பணியாட்டில் உள்ளது.
8	2024-25	Capital Grant Fund & Operation and Maintenance Deficit Grant Fund 2024-25 (Phase-II)	0.85	தலை ஆட்டிவரைச்சி கூடம் கட்டுதல் பணி முடிக்கப்பட்டுள்ளது.
9	2024-25	15 வது மத்திய நிதிக் குழு (Ambient Air Quality)	2.77	23 சாலை பணிகள் நடைபெற்று வருகிறது.

10	2024-25	15 வது மத்திய நிதித் துறை (Ambient Air Quality) Ph-2	4.37	34 சாலை பணிகள் நடைபெற்று வருகிறது.
11	2024-25	15வது நிதிக்குழு மானியம் Tied Grant	2.63	சிறுபாலம் 1, மழைநீர் வடிகால்வாய் (SHT) 1, உந்து நிலையம் (Pumping Station) புதுப்பித்தல் 4, Culvert 1 மற்றும் பொக்கணம் (Pool) 1 ஆகிய பணிகள் தற்போதுபல்வேறு நிலைகளில் செயல்படுத்தப்பட்டு முடிவடைந்ததில் உள்ளன.
12	2025-26	Corporate Environmental Responsibility (CER) 2025-2026	0.50	அரசாங்கத்தின் புதுப்பித்தல் பணி நடைபெற்று வருகிறது.
13	2025-26	15 வது மத்திய நிதித் துறை UnTied Grant	1.00	மழைநீர் வடிகால்வாய்க்கு முடி அமைத்தல் பணி 2 மற்றும் 7 சாலை பணிகளைத்தற்போது பல்வேறு நிலைகளில் செயல்படுத்தப்பட்டு முடிவடைந்ததில் உள்ளன.
14	2025-26	6வது நிதிக்குழு மானியம்	1.37	மழைநீர் வடிகால்வாய் அமைத்தல் பணி 1 மற்றும் 1 சிறுபாலம் அமைத்தல் பணி நடைபெற்று வருகிறது.
15	2024-25	6வது நிதிக்குழு மானியம் 2024-25	4.00	குடிநீர் பணி- 2, பாதுகாப்பு சாக்கடை திட்டப்பணி- 2 பணிகள் தற்போது பல்வேறு நிலைகளில் செயல்படுத்தப்பட்டு முடிவடைந்ததில் உள்ளன.
16	2024-25	15வது நிதிக்குழு மானியம்- Tied Grant	0.76	கழிவுநீர்வாசி (2 பணிகள்) செயல்முறை செயல்படுத்தல் பணி 8 தற்போது முடிவடைந்துள்ளது.
17	2025-26	சிறந்த மாநகராட்சிகளான மான்யூரி முதலமைச்சர் விருது 2025	0.50	அரசாங்கத்தின் புதுப்பித்தல் பணி நடைபெற்று வருகிறது.
18	2024-25	15வது நிதிக்குழு மானியம்- திட்டக்கழிவு மேலாண்மை திட்டம்	4.04	சிறுபாலம் 6, மழைநீர் வடிகால்வாய் (SHT) 12, உந்து நிலையம் (Pumping Station) புதுப்பித்தல் 1, Shredder Machine 1 ஆகிய பணிகள் தற்போதுபல்வேறு நிலைகளில் செயல்படுத்தப்பட்டு வருகிறது.
19	2024-25 & 2025-26	15வது நிதிக்குழு மானியம்- திட்டக்கழிவு மேலாண்மை திட்டம்	6.29	கந்து வாய் 4 சாலை- 3, மழைநீர் வடிகால்வாய்- 2 மற்றும் அரசாங்கத்தின் புதுப்பித்தல்- 1 ஆகிய பணிகள் தற்போதுபல்வேறு நிலைகளில் செயல்படுத்தப்பட்டு வருகிறது.

20	2025-26	மாநில பேரிடல் வெள்ள தடுப்பு நிதி (SIRM)	29.68	4 மாதநீர் வடிவாக்கம் அமைத்தல் பணி தடைபெற்று வருகிறது.
21	2025-26	15வது நிதிக்குழு மாணியம்-United	5.54	1 சிப்யம் 181 சாலைகள் சீரமைத்தல் மற்றும் அமைத்தல் பணி தடைபெற்று வருகிறது.
22	2025-26	மாநில நிதிக்குழு (SFC-URDF) 2025-26	32.45	29 சிப்யம் 497 சாலைகள் சீரமைத்தல் மற்றும் அமைத்தல் பணி தடைபெற்று வருகிறது.
23	2025-26	தமிழ்நாடு தகர்ப்புற சாலைகள் மேம்பாட்டுத்திட்டம் 2025-26	18.70	12 சிப்யம் 211 சாலைகள் சீரமைத்தல் மற்றும் அமைத்தல் பணி தடைபெற்று வருகிறது.
24	2025-26	கல்வி திட்ட 2025-26	3.15	கல்வி திட்ட 2025-26 கீழ் குதவியர் பணியைக் கூட்டும் முடிவு பெறும் தருவாயில் உள்ளது.
25	2024-25	துவாங்கை இத்தியா திட்டம் 2.0	9.20	ஆலாபு மாநகராட்சி சாலைக்குட்டியட்ட பகுதிகளில் 16 சாலைகளை புதிதாக 5 YPO இரஸ் கொண்டு (MCC) கூட்டும் பணி தடைபெற்று வருகிறது.
26	2025-26	தமிழ்நாடு தகர்ப்புற சாலைகள் மேம்பாட்டுத்திட்டம் 2025-26 கட்டம் II	41.82	15 சிப்யம் 417 சாலைகள் சீரமைத்தல் மற்றும் அமைத்தல் பணி தடைபெற்று வருகிறது.
27	2025-26	தமிழ்நாடு தகர்ப்புற சாலைகள் மேம்பாட்டுத்திட்டம் 2025-26 கட்டம் III	7.44	8 சாலைகள் அமைக்கப்பட்ட பணி உத்தரவு வழங்கப்பட்டுள்ளது.
28	2025-26	மாநில நிதிக்குழு பண்பு மேம்பாட்டு மாணியம் மற்றும் இலக்கம் மற்றும் பாாமரிப்பு (GEM) உட்கட்டமைப்பு பணி 2025-26	0.47	ஆலாபு மாநகராட்சி பண்புக்கு 5 வருடப்பறகை பராமரித்தல் பணி தடைபெற்று வருகிறது.
29	2025-26	15வது நிதிக்குழு மாணியம்	0.76	2 கழிவுநீர் வகையை கொண்டுதல் செயல் பணி உத்தரவு வழங்கப்பட்டுள்ளது.
30	2025-26	Corporate Environmental Responsibility (CER) 2025-2026	0.91	5 துறைகள் பூர்த்தித்தல் பணி தடைபெற உள்ளது.
31	2025-26	கூட்டமைப்பு உறுப்பினர் தொகுதி கேள்விக் குட்டம்	0.41	சமுதாய கூட்டம் தியாவு விளக கூட்டம் மற்றும் RO Plant அமைக்கப்பட உள்ளது.
32	2025-26	15வது நிதிக்குழு (15th CFC 2025) SFC-URDF Fund	4.84	நிருமலம்மலையம் பகுதியில் இரண்டு கழிவுநீர் உத்து தியாவுகளை அமைக்க ஒப்பந்தப்புள்ளி கோப்பட்டுள்ளது.

**6. முடிவுற்ற மற்றும் தடைபெறும் திட்டங்களின் விபரம்**

**➤ காலநிலை மாற்றத்திற்கான நகர்ப்புற மேம்பாட்டுத்திட்டம் (TNCRUDP) 2024-25:-**

ஆவடிமாநகராட்சிஎல்லைக்குட்பட்டபகுதிகளில் குடிநீர் இணைப்பு விடுபட்டுள்ளகுடிநீருப்புக்களுக்குவிட்டிணைப்புமழைநீர்வடத்தற்கும்பெரிமாணகுழாய்பதிக்கவும் தற்போது ரூ.59.92 கோடிமதிப்பீட்டில்தமிழ்நாடு காலநிலை மாற்றத்திற்கான நகர்ப்புற மேம்பாட்டுத் திட்டத்தின் (TNCRUDP) கீழ் பணி மேற்கொள்ளப்பட்டு வருகின்றன.



ஆவடிமாநகராட்சிஎல்லைக்குட்பட்டபகுதிகளில்முதல வடிகால் திட்டம் விடுபட்டுள்ள 17000 எல்லிக்கைகுடிநீருப்புக்களுக்குவிட்டிணைப்புமழைநீர்வடத்தற்கும்பெரிமாணகுழாய்பதிக்கவும் முதல் கட்டமாக ரூ.98.59 கோடிமதிப்பீட்டில்தமிழ்நாடு காலநிலை மாற்றத்திற்கான நகர்ப்புற மேம்பாட்டுத் திட்டத்தின் (TNCRUDP) கீழ் பணி மேற்கொள்ளப்பட்டு வருகின்றன.



➤ **தமிழ்நாடு நகர்ப்புற சாலைகள் மேம்பாட்டுத்திட்டம் 2024-25**

ஆவடி மாநகராட்சி எல்லைக்குட்பட்ட பகுதிகளில் தார் சாலை மற்றும் சிமெண்ட் சாலை அமைக்க தமிழ்நாடு நகர்ப்புற சாலைகள் மேம்பாட்டுத்திட்டம் 2024-25 நிதியின் கீழ் 49.58 கி.மீ நீளத்திற்கு, 227 சாலைகள், மதிப்பீடு ரூ.2248.00 இலட்சம் மதிப்பீட்டில் பணிகள் எடுத்துக்கொள்ளப்பட்டு, அனைத்து சாலை பணிகள் முடிக்கப்பட்டு பயன்பாட்டில் உள்ளது.



➤ **மாநில நிதிக் குழு (URDF) 2024-25**

ஆவடி மாநகராட்சி எல்லைக்குட்பட்ட பகுதிகளில் தார் சாலை மற்றும் சிமெண்ட் சாலை அமைக்க மாநில நிதிக் குழு (URDF) 2024-25 நிதியின் கீழ் 37.12 கி.மீ நீளத்திற்கு, 263 சாலைகள், மதிப்பீடு ரூ.2647.00 இலட்சம் மதிப்பீட்டில் பணிகள் எடுத்துக்கொள்ளப்பட்டு, அனைத்து சாலை பணிகள் முடிக்கப்பட்டு பயன்பாட்டில் உள்ளது.



➤ **மாநில திதிக்குழு பள்ளி மேம்பாட்டு மானியம் மற்றும் இயக்கம் மற்றும் பராமரிப்பு (O&M) உட்கட்டமைப்பு பணி 2024-25**

ஆவடி மாநகராட்சி எல்லைக்குட்பட்ட பகுதிகளில் உள்ள மாநகராட்சி பள்ளிகளில் மாநில திதிக்குழு பள்ளி மேம்பாட்டு மானியம் மற்றும் இயக்கம் மற்றும் பராமரிப்பு (O&M) உட்கட்டமைப்பு பணி 2024-25 திட்டத்தின் கீழ் 9 எண்ணிக்கை கழிப்பறை கட்டிடங்கள் மற்றும் 5 எண்ணிக்கை கூடுதல் பள்ளி வகுப்பறை கட்டிடங்கள் கட்டும் பணிகள் முடிக்கப்பட்டு பயன்பாட்டில் உள்ளது.



➤ **தாய்மை இந்தியா இட்டம் (2.0) 2024-25**

ஆவடி மாநகராட்சி எல்லைக்குட்பட்ட பகுதியில் மண்டலம் 4ல் வார்டு எண் 37ல் சேக்காடு பகுதியில் புதியதான 50 TPD திறன் கொண்ட பொருள் மீட்பு வசதி மையம் (Material Recovery Facility (MRF) அமைக்க ரூ.568.00 இலட்சம் மதிப்பீட்டில் பணிகள் நடைபெற்று தற்போது முடிவு பெறும் நிலையில் உள்ளது.



➤ 15 வது மத்திய நிதித் குழு (15<sup>th</sup> Tied) 2024-25:-

ஆவடி மாநகராட்சி எல்லைக்குட்பட்ட மண்டலம் 1ல் கோயில்பதானக பகுதியில் அமைந்துள்ள ஏரியின் சுரையினை பலப்படுத்துல் பணியினை மேற்கொள்ள 15வது மத்திய நிதிக்குழு நிதியிலிரு.0.38 இலட்சம் ஒதுக்கீடு செய்யப்பட்டு பணி முடிக்கப்பட்டு பயன்பாட்டில் உள்ளது.



➤ தமிழ்நாடு நகர்ப்புற சாலைகள் மேம்பாட்டுத்திட்டம் 2024-25 Phase-IV

ஆவடி மாநகராட்சி எல்லைக்குட்பட்ட பகுதிகளில் தார் சாலை மற்றும் சிமெண்ட் சாலை அமைக்க தமிழ்நாடு நகர்ப்புற சாலைகள் மேம்பாட்டுத்திட்டம் 2024-25 Phase-IV ஓடுதமிழ் கீழ் 3.93 கி.மீ நீளத்திற்கு, 13 சாலைகள், மதிப்பீடு ரூ.198.90 இலட்சம் மதிப்பீட்டில் பணிகள் முடிக்கப்பட்டு பயன்பாட்டில் உள்ளது.



> **15 வது மத்திய நிதிக் குழு (Un-Tied) 2025-26:-**

ஆவடி மாநகராட்சி எல்லைக்குட்பட்ட பகுதிகளில் சிமெண்ட் சாலை அமைக்க 15 வது மத்திய நிதிக் குழு (Un -Tied) 2025-26:-இயின் கீழ் 11.30 கி.மீ நீளத்திற்கு, 103 சாலைகள், மதிப்பீடு ரூ.554.00 இலட்சம் மதிப்பீட்டில் பணிகளை நடைபெற்று வருகிறது.



> **மாநில நிதிக் குழு (SFC - URDP) 2025-26**

ஆவடி மாநகராட்சி எல்லைக்குட்பட்ட பகுதிகளில் தார் சாலை மற்றும் சிமெண்ட் சாலை அமைக்க மாநில நிதிக் குழு (SFC - URDP) 2025-26இயின் கீழ் 45.90 கி.மீ நீளத்திற்கு, 497 சாலைகள், மதிப்பீடு ரூ.3245.00 இலட்சம் மதிப்பீட்டில் பணிகள் எடுத்துக்கொள்ளப்பட்டு அனைத்து சாலை பணிகள் நடைபெற்று வருகிறது.



➤ தமிழ்நாடு நகர்ப்புற சாலைகள் மேம்பாட்டுத்திட்டம் 2025-26

ஆவடி மாநகராட்சி எல்லைக்குட்பட்ட பகுதிகளில் தர சாலை மற்றும் சிமெண்ட் சாலை அமைக்க தமிழ்நாடு நகர்ப்புற சாலைகள் மேம்பாட்டுத்திட்டம் 2025-26 நிதியில் கீழ் 33.40 கி.மீ நீளத்திற்கு 231 சாலைகள், மதிப்பீடு ரூ.1870.80 இலட்சம் மதிப்பீட்டில் பணிகள் எடுத்துக்கொள்ளப்பட்டு, அனைத்து சாலை பணிகள் நடைபெற்று வருகிறது.



➤ **கல்வி நிதி 2025-26**

ஆவடி மாநகராட்சி எல்லைக்குட்பட்ட பகுதிகளில் 1 எண்ணிக்கை முதல்வர் படைப்பகம் கட்டிடம் கல்வி நிதி 2025-26 ஆண்டு நிதியின் கீழ் ரூ.315.00 இலட்சம் மதிப்பீட்டில் பணி நடைபெற்று வருகிறது.



➤ முதல்வர் படைப்பகம் -- மாதிரி வடிவம்



➤ முதல்வர் படைப்பகம் -பணி முன்னேற்ற நிலை

> ஆய்மை இத்தியா திட்டம் 2.0 2024-25

ஆவடி மாநகராட்சி எல்லைக்குட்பட்ட பகுதிகளில் 16 எண்ணிக்கை Micro Compost Centre கட்டிடங்கள் ஆய்மை இத்தியா திட்டம் 2.0 2024-2025 நிதியின் கீழ் ரூ.920.00 இலட்சம் மதிப்பீட்டில் பணி நடைபெற்று வருகிறது.



> ஆய்மை இத்தியா திட்டம் 2.0 2024-25

ஆவடி மாநகராட்சி எல்லைக்குட்பட்ட சேக்காடு பகுதியில் புதியதாக 50 TPD திறன் கொண்ட பொருள் மீட்பு வசதி வையம் (Material Recovery Facility-MRF) ஆய்மை இத்தியா திட்டம் 2.0 2024-2025 நிதியின் கீழ் ரூ.56750 இலட்சம் மதிப்பீட்டில் முடிவுறும் தருவாயில் உள்ளது.



## ஜோதி நகர் பகுதியில் வெள்ளத்தடுப்பு பணி

ஆவடி மாநகராட்சி வார்டு எண் 33 ஜோதி நகர் பகுதியில் வெள்ளத்தடுப்பு பணிகளை மான்ய யீது அமைச்சர் மற்றும் அரசு அலுவலர்கள் பார்வையிட்டனர்.



### ➤ மாநில பேரிடர் வெள்ள தடுப்பு திட்டம் (SDMF) 2025-26

ஆவடி மாநகராட்சி எல்லைக்குட்பட்ட பகுதிகளில் 4 எண்ணிக்கை மழைநீர் வடிகால்வாய் அமைக்கமாநில பேரிடர் வெள்ளத்தடுப்புத்திட்டம் (SDMF) 2025-26 நிதியின் கீழ் 39.92 கி.மீ. நீளத்திற்கு, மதிப்பீடு ரூ.2968.24 இலட்சம் மதிப்பீட்டில் பணிகள் மேற்கொள்ள மாண்புமிகு நகராட்சி நிர்வாகத்துறை அமைச்சர் திரு.கே.என்.நேரு அவர்கள் தலைமையிலும் சிறுபான்மையினர் நலன் மற்றும் வெளிநாடு வாழ் தமிழர் நலன் துறை அமைச்சர் மாண்புமிகு சா.மு. நாசர் அவர்களும் மாவட்ட ஆட்சித்தலைவர் திரு.மு.யிரதாப் இ.ஆ.ப.,மேயர் திரு.கு.உதயகுமார், ஆணையர் திருமதி.ரா.சரண்யா இ.ஆ.ப., ஆகியோர் முன்னிலையிலும் அடிக்கல் தாட்டு விழா நடைபெற்றது.



நாடகம் - நம்முடைய தாய்மொழி நம் மனம் ஆகும். வழங்கும் மற்றும் தேசிய நவீன வாழ்வாதார திட்டம் PM SVANidhi திட்டத்தில் கீழ் காணப்படும் விவரங்களுக்கு அடையாளம் ஆகும். வழங்கும் விவர



மாநிலப் பேரிடர்வெள்ளதடுப்பு நிதி (SDMF) 2025-26 நிதியின் கீழ், மதிப்பீடு ரூ.2968.24 இலட்சம் மதிப்பீட்டில் பணிகள் மேற்கொள்ளப்படும்.



**➤ தமிழ்நாடு நகர்ப்புற சாலைகள் மேம்பாட்டுத்திட்டம் 2025-26 -கட்டம் II**

ஆவடி மாநகராட்சி எல்லைக்குட்பட்ட பகுதிகளில் தார் சாலை மற்றும் சிமென்ட் சாலை அமைக்க தமிழ்நாடு நகர்ப்புற சாலைகள் மேம்பாட்டுத்திட்டம் 2025-26-கட்டம் II நிதியின் கீழ் 62.75 கி.மீ நீளத்திற்கு, 487 சாலைகள், மதிப்பீடு ரூ.4182.00 இலட்சம் மதிப்பீட்டில் பணிகள் எடுத்துக்கொள்ளப்பட்டு, அனைத்து சாலை பணிகள் நடைபெற்று வருகிறது.



**➤ தமிழ்நாடு நகர்ப்புற சாலைகள் மேம்பாட்டுத்திட்டம் 2025-26 -கட்டம் III**

ஆவடி மாநகராட்சி எல்லைக்குட்பட்ட பகுதிகளில் தார் சாலை மற்றும் சிமென்ட் சாலை அமைக்க தமிழ்நாடு நகர்ப்புற சாலைகள் மேம்பாட்டுத்திட்டம் 2025-26-கட்டம் III நிதியின் கீழ் 2.99 கி.மீ நீளத்திற்கு, 8 சாலைகள், மதிப்பீடு ரூ.743.00 இலட்சம் மதிப்பீட்டில் பணிகள் எடுத்துக்கொள்ளப்பட்டு, அனைத்து சாலை பணிகள் நடைபெற்று வருகிறது.



➤ **சென்னை பெருநகர வளர்ச்சி குழும நிதி**

மண்டலம் 1ல் வார்டு எண் 19ல் உள்ள தண்டூரை பெருமாள் கோயில் குளத்தின்ன  
மேம்படுத்தப்படுத்துதல் ரூ57.00 இலட்சம் மதிப்பீட்டில் சீரமைக்கப்பட்டது.



➤ **CSR நிதி**

மண்டலம் 1, வார்டுஎண் 3ல் அமைந்துள்ள மிட்டளமல்லி ஏரியை சுற்றிநடைபாதை அமைக்கும் பணி, ரூ.100.00 இலட்சம்மதிப்பட்டில் AVNL திருவனம்வழங்கிய CSR நிதியின்மூலம்மேற்கொள்ளப்பட்டு, ஏரி சீரமைப்பு மற்றும் சுற்றுப்புறமேம்பாட்டு பணிகள் சிறப்பாக நிறைவேற்றப்பட்டுள்ளன.



➤ **அரபத் ஏரி புனரமைத்தல் பணி**

மண்டலம் 2, வார்டுஎண் 28ல் அமைந்துள்ள அரபத்ஏரியை சுற்றியுள்ள பகுதிகளை மேம்படுத்தும் பணிகள், சிறந்த மாநகராட்சி முதலமைச்சர் விருது-2023 மூலம் பெறப்பட்ட ரூ.50.00 இலட்சம், நாடாளுமன்ற உறுப்பினர் 2025-26 நிதி ரூ.50.00 இலட்சம் மற்றும் CER நிதி ரூ.50.00 இலட்சம் ஆகியவற்றின் மூலம் மொத்தம் ரூ.150.00 இலட்சம் மதிப்பட்டில் ஏரிபுனரமைப்பு பணிகள் மேற்கொள்ளப்பட்டு வருகின்றன.



➤ **திருமுல்லைவாயல் அராபாத்ளரி ரூ.2.00 கோடி மதிப்பில் புனரமைத்தல் பணி**

மாண்புமிகு சிறுபான்மையினர் நலன் மற்றும் வெளிநாடு வாழ் தமிழர் நலத்துறை அமைச்சர் திரு.சா.மு.நாசர் அவர்களுடன் இணைந்து நாடாளுமன்ற உறுப்பினர் திரு.சசிகாந்த் செந்தில் ஆவடி மாநகராட்சி மண்டலம் 2 வார்டு 28 திருமுல்லைவாயல் அராபாத்ளரி ரூ.2.00 கோடி மதிப்பில் புனரமைத்தல் பணிக்கு அடிக்கல் நாட்டி தொடங்கி வைத்தனர் உடன் மாவட்ட ஆட்சித்தலைவர் திரு. மு. பிரதாப்தி.ஆ.ப., மேயர் திரு.கு.உதயகுமார், ஆணையர் திருமதி .ரா.சரண்யா இ.ஆ.ப., துணை ஆணையர் திருமதி.P. மாரிச்செல்வி, உதவி ஆணையர் திருமதி.P. தமிழ்ச்செல்வி, தலைமைப்பொறியாளர் திரு. P.V. இரவிச்சந்திரன், மண்டல குழுத்தலைவர்கள் திருமதி.V.அம்மா, திருமதி. S. அமுதா, திருமதி.N. ஜோதிலட்சுமி மற்றும் மாமன்ற உறுப்பினர்கள் பொதுமக்கள் கலந்து கொண்டனர்.



➤ 15வது நிதிக்குழு மானியம்-திடக்கழிவு மேலாண்மை நிதி 2024-25

ஆவடி மாநகராட்சி எல்லைக்குட்பட்ட பகுதிகளில் சிறுபாலம் -6, மழைநீர் வடிகால்வாய் (SWD) -12, உந்து நிலையம் (Pumping Station) புதுப்பித்தல் -3, Shredder Machine -1, 15வது நிதிக்குழு மானியம்-திடக்கழிவு மேலாண்மை நிதி 2024-25 கீழ்க் குடிய பணிகள் தற்போதுபல்வேறு நிலைகளில் செயல்படுத்தப்பட்டு வருகிறது.



➤ Capital Grant Fund & Operation and Maintenance Deficit Grant Fund 2024-25:-

ஆலாடி மாநகராட்சி ஏல்லைக்குட்பட்ட மண்டலம் 4ல் பட்டாயிராம் பகுதியில் நவீன வசதிகள் கொண்ட ஆடு அடிக்கும் தொட்டி கட்டிடம் Capital Grant Fund & Operation and Maintenance Deficit Grant Fund 2024-25 நிதியின் கீழ் ரூ.85.00 இலட்சம் மதிப்பீட்டில் பணி முடிக்கப்பட்டு திறப்பதற்கு தயார் நிலையில் உள்ளது.



➤ தெரு விளக்குகள் பராமரிப்பு-

ஆவடி மாநகராட்சி நான்கு மண்டல பகுதிகளில் மொத்தம் 26521 எண்ணிக்கையில் கீழ்க்கண்ட விவரப்படியான தெருவிளக்குகள் பராமரிக்கப்பட்டு வருகிறது.

வ. எண்	விளக்குகள் விவரங்கள்	மொத்த எண்ணிக்கை
1	20 வாட்ஸ் எல்.இ.டி விளக்குகள்	14754
2	30 வாட்ஸ் எல்.இ.டி விளக்குகள்	1000
3	40 வாட்ஸ் எல்.இ.டி விளக்குகள்	2996
4	50 வாட்ஸ் எல்.இ.டி விளக்குகள்	1000
5	36 வாட்ஸ் எல்.இ.டி விளக்குகள்	250
6	60 வாட்ஸ் எல்.இ.டி விளக்குகள்	250
7	70 வாட்ஸ் எல்.இ.டி விளக்குகள்	195
8	90 வாட்ஸ் எல்.இ.டி விளக்குகள்	1771
9	150 வாட்ஸ் எல்.இ.டி விளக்குகள் (உயர் மின் கோபுர விளக்குகள்)	254
10	150 வாட்ஸ் எல்.இ.டி விளக்குகள் (மாநகராட்சிக்குட்பட்ட நெடுஞ்சாலை)	988
11	150 வாட்ஸ் எல்.இ.டி விளக்குகள் (மேம்பாலங்கள்)	292
12	120 வாட்ஸ் எல்.இ.டி விளக்குகள்	2771
	மொத்தம்	26521

மாநகராட்சி பகுதிகளில் உள்ள 40 வாட்ஸ் சூழல் வடிவிலான தெருவிளக்குகளுக்கு பதிலாக புதிய 20 மற்றும் 40 வாட்ஸ் எல்.இ.டி விளக்குகளாக பொருத்திடவும், மின் விளக்குகள் இல்லாத இடங்களில் புதிய மின் விளக்குகள் பொருத்திடவும், அதற்கான மின்சேமிப்பு உபகரணங்களை பொருத்திடவும், மாநில நகர்ப்புற உண்கட்டமைப்பு மேம்பாட்டு நிதி 2022-23 (SUIDF) நிதியின் கீழ் ரூ.22.10 கோடி ஒதுக்கீடு செய்யப்பட்டது.



ஆவடி மாநகர பகுதிகளில் உள்ள அனைத்து தெருவிளக்குகளும் நாள்தோறும் தேதியில் எல்.இ.டி விளக்குகளாக மாற்றப்பட்டுள்ளது. தெருவிளக்குகள் ஒளிர்வதை கண்காணிப்பதற்கு மாநகராட்சி மைய அலுவலக வளாகத்தில் தெருவிளக்கு கட்டுப்பாட்டு அறை (Central Control Monitoring Center) நிறுவப்பட்டு, தெருவிளக்குகளின் செயல்பாடுகள் அனைத்தும் ஆன்லைன் மூலம் கண்காணிக்கப்பட்டு வருகிறது.

**7. இதர திட்டப்பணிகள்:-**

வ. எண்	திட்டம் அனுமதிக்கப்பட்ட ஆண்டு	திட்டத்தின்பெயர்	மதிப்பீட்டுத்தொகை (கோடி ரூபாயில்)	திட்டத்தின்பற்றியபணிகள் திணை
1	2023-24	சட்டமன்ற உறுப்பினர் தொகுதி மேம்பாட்டுத் திட்டம்	0.76	3 திணை விவகார கட்டிடம் மற்றும் 1 சமுதாய கட்டிடம் பல்வேறு திணைகளில் முன்பெற்றத்தில் உள்ளது
2	2024-25	சட்டமன்ற உறுப்பினர் தொகுதி மேம்பாட்டுத் திட்டம்	1.60	1 கட்டிடப்பணிகள் 2 பூங்கா பணிகள் மற்றும் 1 சாலை பணி தடை பெற்று வருகிறது
3	2024-25	பாணாறுமன்ற உறுப்பினர் உள்ளூர் பகுதி மேம்பாட்டுத் திட்டம்	0.17	4 இடங்களில் பூங்கா உயர்மீள் கோடு விளக்குகள் அமைக்கும் பணி தடைபெற்று வருகிறது
4	2023-24	தேசிய நகர்ப்புற கார்ப்பர இயக்கம் 2023-24	3.30	9 துணை கார்ப்பர மையக் கட்டிடம் கட்டுதல் பணி தடைபெற்று வருகிறது

➤ சட்டமன்ற உறுப்பினர் தொகுதி மேம்பாட்டுத் திட்டம் 2023-24:-

ஆவடி மாநகராட்சி எல்லைக்குட்பட்ட பகுதிகளில் 3 எண்ணிக்கை நியாய விலைக்கடைகள் மற்றும் 1 எண்ணிக்கை சமுதாய கூடம் ஆகிய கட்டிடங்கள் சட்டமன்ற உறுப்பினர் தொகுதி மேம்பாட்டுத் திட்டம் 2023-24 நிதியின் கீழ் ரூ.76.00 இலட்சம் மதிப்பீட்டில் பணிகள் எடுத்துக்கொள்ளப்பட்டு, அனைத்து பணிகளும் முடிக்கப்பட்டு திட்டம் மக்கள் பயன்பாட்டிற்கு கொண்டு செல்லப்பட்டன.



➤ **பாராளுமன்ற உறுப்பினரின் உள்நூர் பகுதி மேம்பாட்டுத் திட்டம் 2023-24:-**

ஆவடி மாநகராட்சி எல்லைக்குட்பட்ட பகுதிகளில் 1 எண்ணிக்கை பேருந்து நிறுத்தம் நிழற்கூடை மற்றும் 1 கடுகாடு தகன மேடை மண்டபம் ஆகிய கட்டிடங்கள் பாராளுமன்ற உறுப்பினர் தொகுதி மேம்பாட்டுத் திட்டம் 2023-24 நிதியின் கீழ் ரூ.16.00 இலட்சம் மதிப்பீட்டில் பணிகள் எடுத்துக்கொள்ளப்பட்டு, அனைத்து பணிகளும் முடிக்கப்பட்டு திட்டம் மக்கள் பயன்பாட்டிற்கு கொண்டு செல்லப்பட்டன.



தேசிய நகர்ப்புற சுகாதார இயக்கம் 2023-24:-

ஆவடி மாநகராட்சி எல்லைக்குட்பட்ட பகுதிகளில் புதியதாக 7 எண்மிக்கை நகர்புற சுகாதார அலகை நிலைய கட்டிடங்கள் கட்டுதல் மற்றும் 2 எண்மிக்கை நகர்புற ஆரம்ப சுகாதார நிலைய கட்டுதல் கட்டிடங்கள் தேசிய நகர்புற சுகாதார திட்ட 2023-24ஆம் ஆண்டு நிதியின் கீழ் மேற்கொள்ளப்பட்டு மக்கள் பயன்பாட்டில் உள்ளது.



## 8. பொதுகலாச்சாரப்பணிகள்

### > பிறப்புஇறப்பு பதிவு

மத்திய பிறப்புஇறப்பு பதிவுச்சட்டம், 1969 மற்றும் பிறப்புஇறப்பு பதிவு திருத்தச் சட்டம் 2023-ன் படியும் தமிழ்நாடு பிறப்புஇறப்பு பதிவு விதிகள் 2000-ன் படியும் பிறப்புஇறப்புபதிவுகள் மேற்கொள்ளப்பட்டு பிறப்பு இறப்பு சான்றிதழ்கள் வழங்கப்பட்டு வருகின்றன. 2018 ஆம் ஆண்டு முதல் பிறப்புஇறப்பு பதிவாணை CRS மென்பொருளில் பதிவு செய்யப்பட்டுவருகிறது. ஆவடி மாநகராட்சி 4 பிறப்புஇறப்பு பதிவு பகுதிகள் உள்ளன. இம்மாநகராட்சியில் கடந்த 2023-ஆம் ஆண்டு ஜூனார் முதல் திசம்பர் வரை 2163 பிறப்புகள் மற்றும் 2911 இறப்புகள் பதிவு செய்யப்பட்டுள்ளன. பிறப்புஇறப்பு பதிவுகளை கணினியில் மேற்கொள்ள ஏதுவாக 3 கணினிகள் பிறப்புஇறப்பு பதிவேதகாக வழங்கப்பட்டுள்ளது.

### > சமச்சடங்கு மானியம்

ஆவடி மாநகராட்சியில் தமிழக அரசின் ஆதிதிராவிடர் மற்றும் பழங்குடியினர் தலத்துறை திறவுதலியுடன் செயல்படுத்தப்பட்டு வரும் இக்கிட்டத்தின் கீழ்வருமாக்கோட்டிற்கு கீழ் வரிக்கும் ஆதிதிராவிடர் பழங்குடியினர் மற்றும் மதம் மாறியிருந்துவ ஆதிதிராவிடர் வகுப்பினர் சார்ந்த குடும்ப உறுப்பினர்கள் எவரேனும் இறக்கேதிரிட்டால் அவர்களது சமச்சடங்கு செலவிற்காக ரூ. 5000/- வீதம் வழங்கப்பட்டுவருகிறது. 2022-2023 ஆண்டிற்கான பயனாளிகளுக்கு சமச்சடங்கு மானியமாக ரூ. 1.5 இலட்சம் பெற்று சம்மந்தப்பட்ட மண்டலங்களுக்கு அனுப்பப்பட்டுள்ளது. மேலும் 2024-2025 ஆம் ஆண்டிற்கான பயனாளிகளுக்கு ரூ. 1.5 இலட்சம் வழங்க வேண்டி ஆதிதிராவிடர் மற்றும் பழங்குடியினர் தலத்துறை இயக்குநரகத்திற்கு முன்மொழிவுகள் அனுப்ப நடவடிக்கை மேற்கொள்ளப்பட்டு வருகிறது.

### > திடக்கழிவு மேலாண்மை திட்டம்:-

ஆவடி மாநகராட்சியானது 65 கி.மீ பரப்பளவில் நான்கு மண்டலங்கள் உள்ளன. 2023 ஆம் ஆண்டில் மக்கள் தொகை கணக்கீட்டின்படி 5,63,347 மக்கள் தொகையையும் 1,19,328 குடியிருப்புகளையும் 7450 வணிகதிறவுவளங்கலையும், 4 தினசரி சந்தைகள், 2 பேருந்து நிலையங்கள், ஆறு இரவில்வே நிலையங்கள், ஒரு பெரிய அளவிலான உணவு தானியங்கள் வீத்பனை மையம் மற்றும் ஆவடி அரசு மருத்துவமனை ஆகியவற்றை உள்ளடக்கிய ஒன்றாகும். மேலும், இம்மாநகருக்கு வெளியூரிலிருந்து தினசரி சுமார் ஒரு இலட்சம் மக்கள் வந்துசெல்கின்றனர். இதனால் தான் ஒன்றுக்கு சுமார் 180.74 மெட்ரன் திடக்கழிவுகள் உருவாகிறது.

இம்மாநகராட்சியில் சேகரிக்கப்படும் திடக்கழிவுகளை கையாள் மாநகராட்சியைக்குள் போதிய இடவசதி இல்லாததால் மாநகரில் மையப் பகுதியிலிருந்து சுமார் 6 கி.மீ தொலைவில் உள்ளசேக்காடுகுப்பைகிடங்கிற்கு செயலாக்கம்செய்ய இயலாதகழிவுகள் அடுத்துசெல்லப்படுகிறது. சாக்கடைகளில் இருந்து அப்புறப்படுத்தப்படும் மண்கழிவுகள், திடக்கழிவுசெலாக்கத்தில் போது உருவாகும் எதற்கும் உதவாத கழிவுகள், மற்றும் கட்டிட இடிபாட்டுகழிவுகள் ஆகியவை தற்காலிகமாக சேக்காடுகுப்பைகிடங்கில் கொட்டி வைக்கப்படுகிறது.

மேலும், மக்காத மறுசுழற்சி செய்யக்கூடிய 98.37 மெட்ரிக் டன்சுழிவுகளை செயலாக்கம் செய்திட 2 எண்ணிக்கையில் பொருட்கள் மீட்டி மையங்கள் (MRF) அமைக்கப்பட்டுள்ளது மற்றும் ஒரு எண்ணிக்கை மறுசுழற்சி பொருட்கள் மீட்டி மையம் (RRC) அமைக்கப்பட்டுள்ளது.

குப்பை களை மக்கும் குப்பை (உள்கழிவு) மற்றும் மக்காத குப்பை என தரம் பிரித்து கொடுக்காத வீடுகள் மற்றும் வணிக நிறுவனங்களில் ரூ. 1,52,100 அபராதம் இத்தான் வரை விதிக்கப்பட்டுள்ளது.

➤ **வளம்மீட்டி மையம் (Resource Recovery Center)**

தூய்மை இந்தியா திட்டம் 2.0 (2022-2023)-ன் கீழ் ரூ.150/- இலட்சம் மதிப்பீட்டில் 3 எண்ணிக்கையில் வளம்மீட்டி மையம் (RRC) கட்டுமானப்பணிகள் மேற்கொள்ளப்பட்டுள்ளன. சேக்காடு மற்றும் கலைஞர் நகர்பகுதியில் அமையப்பெற்று பயன்பாட்டில் உள்ளது.

இவ்வாறு சேகரிக்கப்படும் நெசுநீர் பொருட்கள், ரப்பர் பொருட்கள், துணிவக ஆகியவை பேலிஷ் செய்யப்பட்டு அரியலூர் சிமென்ட் தொழிற்சாலைக்கு வாரியம் மூலம் அனுப்பப்பட்டுள்ளது.



➤ **நெசுநீர் ஒழிப்பு மற்றும் மீண்டும் மஞ்சள் இயக்கம்:**

அரசாணை (எம்.எஸ்) எண். 84 கற்றுச்சுழல் மற்றும் வளத்துறை தான்: 25.06.2018-ன்படி ஆவடி மாநகராட்சிக்கு உட்பட்ட பகுதிகளில் 01.01.2019 முதல் தடை செய்யப்பட்ட பிளாஸ்டிக் பொருட்கள் பயன்படுத்துவது தடை செய்யப்பட்டுள்ளது. இதனை தடைமுறைப்படுத்த கீழ்க்கண்ட நடவடிக்கைகள் மேற்கொள்ளப்பட்டுள்ளது.

தடைசெய்யப்பட்ட பிளாஸ்டிக் பொருட்கள் குவார்ட்டர்ஸ் பிளாஸ்டிக் பொருட்கள் கட்டுவதற்கும் விதமாக, மீண்டும் மஞ்சள் இயக்கம் துவக்கப்பட்டு, தூய்மை இந்தியா திட்ட மக்கள் இயக்கத்தின் தீவிரவாக மஞ்சள் பயன்பாட்டை வலியுறுத்தி பதாகைகள் தாய்கிய போஸ்டியும் விழிப்புணர்வு நிகழ்ச்சிகளும் நடத்தப்பட்டுள்ளது.

- இலகுரக வாகனங்களில் பதாகைகள் மற்றும் ஒலி பெருக்கிகள் அளமத்து மீண்டும் மஞ்சள் இயக்கத்திற்கு பிரச்சாரங்கள் தொடர்த்து மேற்கொள்ளப்பட்டு வருகிறது.

- பேருந்து நிலையங்களிலும், அரசு பொருட்காட்சிமீளும் பொதுமக்களுக்கு மீண்டும்மஞ்சள்பட்டிசூழித்த விழிப்புணர்வு பிரகாசங்கள் விநியோகிக்கப்பட்டது.
- இம்மாநகராட்சியின் மாமன்ற உறுப்பினர்கள் நங்கள் பகுதியில் உள்ள பொதுமக்கள்அதிகம் கூடுமிடங்களான, சந்தைகள், மார்க்கெட்டுகள் போன்ற இடங்களில் நங்களதுசொந்த செலவில் மஞ்சள் ஈபகளை வழங்கி மீண்டும் மஞ்சள் ஈபகளைபயன்படுத்துமாறும், மினாண்டிக் ஈபகளை தவிர்த்துமாறும் விழிப்புணர்வு பிரச்சாரம்மேற்கொண்டுள்ளனர்.
- உணவுக்கங்கள், ஐவுலிக் கடைகள், பலசரக்கு கடைகள், பேக்கரிகள், தேநீர் விடுதிகள், சாலைபேர உணவுக்கங்களில் தடை செய்யப்பட்ட மினாண்டிக் பொருட்களைபயன்படுத்தக்கூடாதென அறிவுறுத்தி விழிப்புணர்வு ஏற்படுத்தப்பட்டுள்ளது.
- நெகிழி ஈபகளுக்கு மாற்றாக மரவள்ளி கிழங்கில் இருந்து தயார் செய்யப்பட்ட மட்டும்தன்மைகொண்டஈபகளை அறிமுகப்படுத்திஅதனை பயன்படுத்ததெரிவிக்கப்பட்டுள்ளது.
- தனியார் பள்ளிகள் மற்றும் கல்லூரிகளில் விழிப்புணர்வு பரிலாங்கங்கள் நடத்தப்பட்டு, தடை செய்யப்பட்ட மினாண்டிக் பொருட்களை பயன்படுத்துவதற்கு எதிராக மாணவமாணவியர் உறுதிமொழிஎடுத்துக்கொண்டுள்ளனர்.
- பொதுமக்கள் அதிகமாக கூடும் பழைய பேருந்து நிலையம், புதிய பேருந்து நிலையம்போன்ற இடங்களில் விழிப்புணர்வு இயக்கங்கள் நடத்தப்பட்டு, அதில் தடைசெய்யப்பட்ட மினாண்டிக் பொருட்களுக்கு மாற்றாக மட்டும் தன்மை கொண்டபொருட்களை பயன்படுத்துமாறு விழிப்புணர்வு ஏற்படுத்தப்பட்டது.
- தடை செய்யப்பட்ட பொருட்களை பயன்படுத்தினாலோ, வீற்பனை செய்தாலோ கடைஉரிமைமாளருக்கு அபராதம் விதிக்கப்படுவதுடன், கடை உரிமை இரத்து செய்யப்படும்என அறிவித்து மாநகராட்சி நிர்வாகம் மூலம் நாளிதழ்களில் அறிவிப்புகள்வெளியிடப்பட்டுள்ளது.
- ஐவுலி கடைகளில் துணி மற்றும் சணல் ஈபகளை மட்டுமே பயன்படுத்த விழிப்புணர்வுஏற்படுத்தப்பட்டதில், கடைமீன் உரிமைமாளர்கள் பணியாளர்கள் ஆகியோர் மினாண்டிக்தடை உறுதிமொழி எடுத்துக்கொண்டனர்.

ஆவடி மாநகராட்சியில் நூங்குமண்டலங்களுக்கும்தாங்குதழுக்கள்அமைக்கப்படுள்ளது.

இக்குறூவினாந்தான்தோறும்கடைகளில்சோதனைநடத்திவருகின்றனர். 2025-2026-ஆம்ஆண்டிற்குதானதுவரைஇவோண்டகொண்டதடைசெய்யப்பட்டமினாண்டிக்பொருட்கள்விற்பாணையாளர்கள்மற்றும்பொதுமக்களிடமிருந்துபறிமூதல்செய்யப்பட்டுரூ.3,11,400/- அபராதமாகவசூலிக்கப்பட்டது.

மேலும் தடை செய்யப்பட்ட பொருட்களை பயன்படுத்துவதை தடுக்கும் தோக்கில்பொது மக்களுக்கு விழிப்புணர்வு ஏற்படுத்தும் விதமாக பல்வேறு விழிப்புணர்வுநடவடிக்கைகள் ஆவடி மாநகராட்சியால் மேற்கொள்ளப்பட்டுவருகிறது.

➤ **தூய்மை பணியாளர்கள் தலத் திட்டப் பணிகள்**

ஆவடி மாநகராட்சியில் தான்மீதாறும் உருவாகும் 188.74 மெட்ரிக்க்டன் திடக்கழிவுகளைகையாள் திரந்தா தூய்மை பணியாளர்கள் 126 பணியாளர்களும், வெலிக் கொணர்வு தூய்மை பணியாளர்களில் 817 பணியாளர்களும் ஆக மொத்தம் 943 பணியாளர்கள் பணியில் ஈடுபடுத்தப்பட்டுள்ளனர். அவர்களில் தலத் காத் திட கீழ்க்கண்ட நடவடிக்கைகளை மேற்கொள்ளப்பட்டுள்ளது.

மாண்புமிகு சிறுபான்மையினர் தலம் மற்றும் வெளிநாடு வாழ் தமிழர் தலத்துறை அமைச்சர் அவர்கள் கலந்து கொண்ட நிகழ்ச்சி ஆவடி மாநகராட்சி அலுவலகத்தில் 29.10.2024 அன்று நடைபெற்றது. விழாவில் கீழ்க்கண்ட தலத்திட்ட உதவிகள் வழங்கப்பட்டது.

தூய்மை பணியாளர்களுக்கு தூய்மை பணியாளர் தல வாரிய அட்டை ஆவடி மாநகராட்சியில் திடக்கழிவு மேலாண்மை பணிகளில் ஈடுபட்டுவரும் 817 வெலிக் கொணர்வு தூய்மை பணியாளர்களுக்கு, தமிழ்நாடு தூய்மை பணியாளர் தல வாரிய அட்டைகள் அட்டை வழங்கப்பட்டது. இதன் மூலம் விபத்துக் காப்பீடு, இயற்கை மாண உதவி, கம்ப்ளக்ஸு உதவி, கல்வி உதவித் தொகை, நிரூபண உதவித் தொகை, கண்கண்ணாடி வாங்கிட, நிதி உதவி மற்றும் முதியோர் ஓய்வூதியம் ஆகிய உதவிகளைப் பெற வழிவகை செய்யப்பட்டுள்ளது.

தூய்மை பணியாளர்களுக்கு மருத்துவ சிகிச்சை மூலம் இம் மாநகராட்சி அலுவலகத்தில் தலத்தப் பட்டது.



➤ **பாதுகாப்பு உபகரணங்கள் மற்றும் தளவாடப் பொருட்கள்**

ஆவடி மாநகராட்சிக்கு உட்பட்ட 4 மண்டலங்களிலும் பணிபுரியும் தூய்மை பணியாளர்களுக்கு பாதுகாப்பாகவும், சிறப்பாகவும் பணியாற்றிட தேவையான பாதுகாப்பு உபகரணங்கள் மற்றும் தளவாடப் பொருட்கள் பெருநிறுவனங்களின் சமூக பொறுப்புக் கட்டாண்மை திட்டமிட்டு தர ரூ.78.88 இலட்சம் மதிப்பீட்டில் கொள்முதல் வழங்கப்பட்டது.

➤ **டெங்கு காய்ச்சல் கட்டுப்படுத்துதல்**

ஆவடி மாநகராட்சியால் தீவிரமாக மேற்கொள்ளப்பட்ட டெங்கு காய்ச்சல் தடுப்பு நடவடிக்கைகளால் நடப்பாண்டில் இங்காய்ச்சலால் பாதிக்கப்படுவோரின் எண்ணிக்கை வெகுவாகக் குறைக்கப்பட்டுள்ளது. இதன் காரணமாக 2024-2025 ஆம் நிதியாண்டில் 154 நபர்கள் மட்டுமே இந்நோயினால் பாதிக்கப்பட்டு சிகிச்சை பெற்று குணமடைந்துள்ளனர்.

இம்மாநகராட்சியில் 4 மண்டலங்களிலும் டெங்கு நோய் தடுப்பு பணிகளை மேற்கொள்ள வெளிக்கொணர்வு மூலமாக 164 DBC பணியாளர்கள் நான்தோறும் வீடு விடாக சென்றும், தொழில் வணிகபகுதிகளுக்கு சென்றும் ஆய்வு செய்து கொகப்புழு வளர்நிலைகளை கண்டறிந்து அழிக்கும் பணிகளை மேற்கொண்டு வருகின்றனர். இதன் காரணமாக டெங்கு காட்ச்சலைபாப்பும் ஏழால் கொக உற்பத்தியாகாமல் தடுக்கப்படுகிறது. மழைக்காலங்களில் மழை நீர்தேங்கும் பகுதிகளில் உள்ள பழைய டயர்கள், உடைந்த பிளாஸ்டிக் பொருட்கள், சிமெண்ட் தொட்டிகள், உல்கள் மற்றும் இது போன்ற மழைநீர் தேங்கும் அளம்ப்புளைய தேவையற்ற பொருட்களை அகற்றம் செய்வதால் டெங்கு கொக உற்பத்தியாகாமல் தடுக்கப்படுகிறது.

டெங்குகொக உற்பத்தியாகும் வண்ணம் வைத்திருக்கும் வீடுகள், கடைகள் மற்றும் தொழிற்சாலைகள் பள்ளிமற்றும் கல்லூரிகளுக்கு 1,00,000/- அபராதம் வசூலிக்கப்பட்டுள்ளது.

இம்மாநகராட்சியில் டெங்கு நோய்தடுப்பு பணிகள் மேற்கொள்வதற்காக வாகனத்தில் பொருத்தப்பட்ட கொகப்புழை தெளிப்பான் இயந்திரங்கள் 2 எண்ணிக்கையிலும் கைப்புழை தெளிப்பான்கள் 10 எண்ணிக்கையிலும் பயன்படுத்தப்பட்டு வருகிறது. கொக ஒழிப்பு மற்றும் கொகப்புழு ஒழிப்பு பணிக்காக நடப்பு நிதியாண்டில் ஸ்பரித்திரம், மாலத்தியான், டெமிபான், ஆசிய இராசாயனங்கள் தலா 1000 லிட்டர் வீதமும், மல்கிடோ லார்விசைட் ஆயில் 5000 லிட்டரும் கொள்முதல் செய்யப்பட்டு பயன்படுத்தப்பட்டு வருகிறது.



டெங்கு நோய் தடுப்பு மருத்துவ முகாம்கள் நடத்தப்பட்டு பொதுமக்களுக்கு திடீவெம்புகாசாயம் வழங்கப்படுகிறது. ஆலடி மாநகராட்சியின் மைய அலுவலகம், வார்டு அலுவலகங்கள், அனைத்து நகர்ப்புற ஆரம்ப கல்நாற நிலைங்கள், பேருந்து நிலையங்கள், இரயில் நிலையங்கள் போன்ற பொது மக்கள் அதிகம் கூடும் இடங்களில் நோய் பரவும்காலங்களில் திடீவெம்புகாசாயம் வழங்கப்பட்டு வருகிறது.

தோய் தடுப்பு நடவடிக்கைகள் குறித்து அரசால் வழங்கப்படும் அறிவுரைகள் மற்றும் உத்தரவுகளை பின்பற்றி உடனுக்குடன் நடவடிக்கைகள் மேற்கொள்ளப்படுவதால் டெங்கு நாய்ச்சலால் பாதிக்கப்படுவோரின் எண்ணிக்கை மாநகராட்சி பகுதிகளில் கட்டுக்குள் வைக்கப்பட்டுள்ளது. இனிவரும் காலங்களில் ஆவடி மாநகராட்சியில் டெங்கு நாய்ச்சலில்லை என்ற நிலையினை அடைவது என்பதை குறிக்கோளாக கொண்டு சிறப்பான முறையில் தோய்தடுப்பு பணிகள் மேற்கொள்ளப்பட்டும், டெங்கு தோய் பரப்பும் கொசுக்கள் உற்பத்தி ஆகாதவாறு தடுப்பதற்காகவும், கொசுப்பூ கு உற்பத்தியாகும் ஆதாரங்களை கண்டறிந்து அழித்திடவும் பொதுமக்களுக்கு விழிப்புணர்வை ஏற்படுத்தும் வகையில் வீடுவீடாகச் சென்று விநியோகிக்க துவங்கி பிரகாரங்கள் அச்சடித்து வெளியிடப்பட்டுள்ளது.



➤ தெரு நாய்கள் இனவிகுத்தி கட்டுபாடு மையம் மற்றும் வீடுகளில் வளர்க்கும் நாய்களுக்கு உரிமம் வழங்குதல்

ஆவடி மாநகராட்சிமண்டலம் -II வார்டு -33 கோவாம்பேடு பகுதியில் நாய்களுக்கான இன விகுத்தி கட்டுபாடு மையம் அமைக்கப்பட்டுள்ளது. இம்மையத்திற்கு நமது மாநகராட்சி பகுதியில் சுற்றித்திரியும் சுமார் 18823 தெரு நாய்களுக்கு இன விகுத்தி கட்டுபாடு அறுவை சிகிச்சை மேற்கொள்ளப்பட உள்ளது. மேலும் இத்தான் வரை 3715 தெரு நாய்களுக்கு ப்ளாக்ரால் அமைப்புடன் இணைத்து வெறி நாய் கடி தடுப்பூசி போடப்பட்டுள்ளது.

ஆவடி மாநகராட்சி உட்பட்ட பகுதிகளில் வீடு களில் வளர்க்கும் நாய்களுக்கு உரிமம் வழங்கப்படவுள்ளது. இந்த உரிமத்திற்கு மாநகராட்சி ரூ.300 கட்டணம் செலுத்த வேண்டும் என மாண்புமிகு கட்டடத்தால் அனுமதிக்கப்பட்டுள்ளது. மேலும் இத்தியானில் தடை செய்யப்பட்ட நாய்களுக்கு உரிமம் வழங்கப்படமாட்டாது.

➤ **நலவாழ்வுமையங்கள்**

மாண்புமிகு சிறுபான்மையினர் நலம் மற்றும் வெளிநாடுவாழ் தமிழர் நலத்துறை அமைச்சர் திரு. நாசர் அவர்கள் மற்றும் திருவள்ளூர் ஆட்சியர் அவர்களால் கோயில்பதாமை நகர்ப்புற ஆரம்ப ககாதார நிலையத்தை திறந்து வைத்தனர் மற்றும் திருமுல்லைவாயில் நகர்ப்புற ஆரம்ப ககாதார மையத்தில் சிறப்பு மருத்துவசேவை மையம் (Polyclinic Service) மாண்பு மிகு மருத்துவம் மற்றும் மக்கள் நலவாழ்வுத்துறை அமைச்சர் திரு.மா.கபிரமணியம், அவர்களால் துவங்கி வைக்கப்பட்டது மேலும், மாண்பு மிகு தமிழக முதலமைச்சர் அவர்களின் திருக்கரங்களால் ஆவடி மாநகராட்சிக்கு உட்பட்ட பொதுக்காதார பிரிவு நகர்ப்புற ஆரம்ப ககாதார நிலைய, துணை ககாதார நிலைய கட்டிடங்கள் திறக்கப்பட்ட உள்ளது.

1. நகர்ப்புறஆரம்பககாதாரநிலையம்புதியகட்டிடம், பருத்திப்பட்டு, திருமலைராஜபுரம்
2. நகர்ப்புறஆரம்பககாதாரநிலையம்சூதல்கட்டிடம், விலிஞ்சிமயம்பாக்கம்
3. நகர்ப்புறஆரம்பககாதாரநிலையம்பெரியார்தகர்க்குதல்கட்டிடம்
4. நகர்ப்புறஆரம்பககாதாரநிலையம்கோளம்பெடுக்குதல்கட்டிடம்
5. துணைககாதாரநிலையம்இத்திரைநகர்பருத்திப்பட்டு
6. துணைககாதாரநிலையம்அசோக்குகர், கோயில்பதாமை
7. துணைககாதாரநிலையம்சாத்திதகர், தம்மூரை
8. துணைககாதாரநிலையம்கோளம்பெடு, மூன்றுநகர்அருகில்



➤ திரவக்கழிவிற்கான அபராதம்

ஆவடி மாநகராட்சிக்குட்பட்ட பகுதிகளில் அமைந்துள்ள பாதுகாக்கப்படாத மற்றும் மழைநீர்கால்வாயில் உரிய இணைப்பு பெறாமல் சட்டவிரோதமாக கழிவுநீர் இணைத்துள்ள வீடுகள், கடைகள் மற்றும் தொழிற்சாலைகளுக்கு அபராதம் விதிக்கப்பட்டு வசூலிக்கப்பட்டு வருகின்றது.

➤ நெருக்களில் சுற்றித்திரியும் காலநடை களுக்கான அபராதம்

ஆவடி மாநகராட்சிக்கு உட்பட்ட தேசிய நெடுஞ்சாலைகளில் உலா வரும் மாடுகளை தனியார் பங்களிப்புடன் பிடித்து காஞ்சிபுரத்தில் உள்ள கோசாலக்கு அனுப்பப்படுகிறது. இவ்வாறு பிடிக்கப்படும் மாட்டின் உரிமையாளரிடம் மாட்டிற்கு ரூ.3,000/-, கன்றுக்குட்டிக்கு ரூ.1,000/- என அபராதம் வசூலித்த பின்னர் மாடுகளை உரிமையாளர் வசம் திரும்ப ஒப்படைக்கப்படுகிறது. இத்தான்வரை 300 மாடுகள் பிடிக்கப்பட்டு ரூ. 8,00,000/- அபராதம் வசூலிக்கப்பட்டுள்ளது.



➤ மாண்புமிகு முதலமைச்சரின் தூய்மைபணியாளர் களுக்கான உணவு வழங்கும் திட்டம்.

ஆவடி மாநகராட்சியில் பணிபுரியும் தூய்மை பணியாளர்கள், வெளிகொணர்வு தூய்மைபணியாளர்கள், கொக ஒழிப்பு பணியாளர்கள் (DBC) மற்றும் பரப்புரையாளர்கள் ஆகியோர்களுக்கு மொத்தம் 1300 பணியாளர்களுக்கு இத்திட்டத்தின் மூலம் 09.02.2026 அன்று முதல் பயன்படகிறார்கள். மேலும், காலை சிற்றுண்டி பதிலாக பணியாளர்கள்தங்கள் வேலைகளை இலகுவாக செய்ய கவலை சாதம் மற்றும் காங்கரிகன் நிறைந்த உணவு வழங்க கேட்டுக்கொண்டதற்கிணங்க அணைத்து பணியாளர் களுக்கு தரமானஉணவு வழங்கப்படுகிறது.



**OVERALL ABSTRACT OF BUDGET**  
**REVISED ESTIMATE FOR THE YEAR: 2025-2026**  
**BUDGET ESTIMATE FOR THE YEAR: 2026-2027**

Particulars	Code	Actuals (2024-25)	Budget Estimate (2025-26)	Revised Estimate (2025-26)	Budget Estimate (2026-27)
<b>REVENUE, WS AND ELE. EDUCATION FUND</b>					
<b>Receipts (Revenue)</b>					
Tax Revenue	110	580839227	548350000	621807720	688520000
Assigned Revenues & Compensations	120	107935341	119200000	158214500	127270000
Rental Income from Municipal Properties	130	8120250	14700000	12597645	16000000
Fees & User Charges	140	371900759	284475000	380000000	420000000
Sale & Hire Charges	150	6395412	4656000	9169500	10500000
Revenue Grants, Contribution and Subsidies	160	549835748	794922716	859522716	970683500
Income from Investments	170	17740496	20630000	20082500	20630000
Interest Earned	171	10927107	154600000	13252780	14090000
Other Income	180	66771136	160000000	118568984	130000000
Earmarked Funds	311	480035205	380000000	345864000	400000000
<b>Total</b>		<b>2200500681</b>	<b>2481533716</b>	<b>2539080345</b>	<b>2797693500</b>
<b>Receipts (Capital)</b>					
Grants, Contribution for specific purposes	320	1217371160	4457580000	1970917000	6495845195
Secured Loans	330	147369500	800000000	291783000	1739000000
Unsecured Loans	331	0		0	0
<b>Total</b>		<b>1364740660</b>	<b>5257580000</b>	<b>2262700000</b>	<b>8234845195</b>
<b>Total Receipts</b>		<b>3565241341</b>	<b>7739113716</b>	<b>4801780345</b>	<b>11032538695</b>
<b>Payments (Revenue)</b>					
Establishment Expenses	210	326618394	442107100	456970700	508999300
Administrative Expenses	220	43503680	61491000	53435350	62560000
Operations & Maintenance	230	561292539	723730000	735896000	890000000
Interest & Finance Charges	240	10327790	6508000	6006000	6508000
Programme Expenses	250	10520145	74550000	53000000	90000000
Grants, Contribution and Subsidies	260	6807072	4600000	2200000	3500000
Transfer to Reserve Funds	290	485825050	500000000	450000000	500000000
Other Liabilities	350	74900696	433500000	285500000	311250000
<b>Total</b>		<b>1519795366</b>	<b>2246486100</b>	<b>2043008050</b>	<b>2372817300</b>
<b>Payments (Capital)</b>					
Repayment of Secured Loans	330	163266760	193000000	175000000	193000000
Fixed Assets	410	1941341410	5385580000	2610385650	8490069195
<b>Total</b>		<b>2104608170</b>	<b>5578580000</b>	<b>2785385650</b>	<b>8683069195</b>
<b>Total Payments</b>		<b>3624403536</b>	<b>7825066100</b>	<b>4828393700</b>	<b>11055886495</b>
<b>Surplus/(Deficit)</b>		<b>-59162194.8</b>	<b>-85952384</b>	<b>-26613355</b>	<b>-23347800</b>

ABSTRACT OF BUDGET					
REVISED ESTIMATE FOR THE YEAR: 2025-2026					
BUDGET ESTIMATE FOR THE YEAR: 2026-2027					
REVENUE FUND					
Particulars	Code	Actuals (2024-25)	Budget Estimate (2025-26)	Revised Estimate (2025-26)	Budget Estimate (2026-27)
<b>Receipts (Revenue)</b>					
Tax Revenue	110	328574721	332750000	386310643	448420000
Assigned Revenues & Compensations	120	107935341	119200000	158214500	127270000
Rental Income from Municipal Properties	130	8120250	14700000	12597645	16000000
Fees & User Charges	140	265316566	191705000	296685060	328297000
Sale & Hire Charges	150	6395412	4656000	9169500	10500000
Revenue Grants, Contribution and Subsidies	160	549835748	794922716	859522716	970683500
Income from Investments	170	12615026	13030000	12782500	13030000
Interest Earned	171	7685407	92500000	6626800	7150000
Other Income	180	66771136	160000000	118568984	130000000
Earmarked Funds	311	480035205	380000000	345864000	400000000
<b>Total</b>		<b>1833284812</b>	<b>2103463716</b>	<b>2206342348</b>	<b>2451350500</b>
<b>Receipts (Capital)</b>					
Grants, Contribution for specific purposes	320	1128254160	1657580000	1601800000	2534400000
Secured Loans	330	120586500	100000000	75000000	89000000
Unsecured Loans	331	0	0	0	0
<b>Total</b>		<b>1248840660</b>	<b>1757580000</b>	<b>1676800000</b>	<b>2623400000</b>
<b>Total Receipts</b>		<b>3082125472</b>	<b>3861043716</b>	<b>3883142348</b>	<b>5074750500</b>
<b>Payments (Revenue)</b>					
Establishment Expenses	210	320335917	425804600	441902700	492447600
Administrative Expenses	220	43503680	59841000	51785350	60745000
Operations & Maintenance	230	472944486	642530000	637969139	782540000
Interest & Finance Charges	240	10327790	6508000	6006000	6508000
Programme Expenses	250	10520145	74550000	53000000	90000000
Grants, Contribution and Subsidies	260	6807072	4600000	2200000	3500000
Transfer to Reserve Funds	290	485825050	500000000	450000000	500000000
Other Liabilities	350	26697315	330000000	188000000	204000000
<b>Total</b>		<b>1376961455</b>	<b>2043833600</b>	<b>1830863189</b>	<b>2139740600</b>
<b>Payments (Capital)</b>					
Repayment of Secured Loans	330	120586500	89000000	75000000	89000000
Fixed Assets	410	1642546250	1806080000	1998685650	2875969195
<b>Total</b>		<b>1763132750</b>	<b>1895080000</b>	<b>2073685650</b>	<b>2964969195</b>
<b>Total Payments</b>		<b>3140094205</b>	<b>3938913600</b>	<b>3904548839</b>	<b>5104709795</b>
<b>Surplus/(Deficit)</b>		<b>-57968733</b>	<b>-77869884</b>	<b>-21406491</b>	<b>-29959295</b>

**ABSTRACT OF BUDGET**  
**REVISED ESTIMATE FOR THE YEAR: 2025-2026**  
**BUDGET ESTIMATE FOR THE YEAR: 2026-2027**

**Water Supply and Drainage Fund**

Particulars	Code	Actuals (2024-25)	Budget Estimate (2025-26)	Revised Estimate (2025-26)	Budget Estimate (2026-27)
<b>Receipts (Revenue)</b>					
Tax Revenue	110	168566041	98100000	141003415	154900000
Fees & User Charges	140	106584193	92770000	83314940	91703000
Sale & Hire Charges	150	0	0	0	0
Revenue Grants, Contribution and Subsidies	160	0	0	0	0
Income from Investments	170	5125470	7600000	7300000	7600000
Interest Earned	171	2625840	61000000	5800000	6100000
Other Income	180	0	0	0	0
Earmarked Funds	311	0	0	0	0
<b>Total</b>		<b>282901544</b>	<b>259470000</b>	<b>237418355</b>	<b>260303000</b>
<b>Receipts (Capital)</b>					
Grants, Contribution for specific purposes	320	89117000	280000000	369117000	3961445195
Secured Loans	330	26783000	70000000	216783000	165000000
Unsecured Loans	331	0	0	0	0
<b>Total</b>		<b>115900000</b>	<b>350000000</b>	<b>585900000</b>	<b>5611445195</b>
<b>Total Receipts</b>		<b>398801544</b>	<b>3759470000</b>	<b>823318355</b>	<b>5871748195</b>
<b>Payments (Revenue)</b>					
Establishment Expenses	210	6282477	16302500	15068000	16551700
Administrative Expenses	220	0	1650000	1650000	1815000
Operations & Maintenance	230	76301500	71000000	82426861	90530000
Grants, Contribution and Subsidies	260	0	0	0	0
Other Liabilities	350	48203381	103500000	97500000	107250000
<b>Total</b>		<b>130787357.8</b>	<b>192452500</b>	<b>196644861</b>	<b>216146700</b>
<b>Payments (Capital)</b>					
Repayment of Secured Loans	330	42680260	104000000	100000000	104000000
Fixed Assets	410	283864927	3509500000	573700000	5592300000
<b>Total</b>		<b>326545187</b>	<b>3613500000</b>	<b>673700000</b>	<b>5696300000</b>
<b>Total Payments</b>		<b>457332544.8</b>	<b>3805952500</b>	<b>870344861</b>	<b>5912446700</b>
<b>Surplus</b>		<b>-58531000.8</b>	<b>-46482500</b>	<b>-47026506</b>	<b>-40698505</b>

**ABSTRACT OF BUDGET**  
**REVISED ESTIMATE FOR THE YEAR: 2025-2026**  
**BUDGET ESTIMATE FOR THE YEAR: 2026-2027**

<b>Elementary Education Fund</b>					
Particulars	Code	Actuals (2024-25)	Budget Estimate (2025-26)	Revised Estimate (2025-26)	Budget Estimate (2026-27)
<b>Receipts (Revenue)</b>					
Tax Revenue	110	83698465	117500000	94493662	85200000
Revenue Grants, Contribution and Subsidies	160	0	0	0	0
Interest Earned	171	615860	1100000	825980	840000
<b>Total</b>		<b>84314325</b>	<b>118600000</b>	<b>95319642</b>	<b>86040000</b>
<b>Total Receipts</b>		<b>84314325</b>	<b>118600000</b>	<b>95319642</b>	<b>86040000</b>
<b>Payments (Revenue)</b>					
Operations & Maintenance	230	12046553	10200000	15500000	16930000
Administrative Expenses	220	0	0	0	0
Grants, Contribution and Subsidies	260	0	0	0	0
<b>Total</b>		<b>12046553</b>	<b>10200000</b>	<b>15500000</b>	<b>16930000</b>
<b>Payments (Capital)</b>					
Fixed Assets	410	14930233	70000000	38000000	21800000
<b>Total</b>		<b>14930233</b>	<b>70000000</b>	<b>38000000</b>	<b>21800000</b>
<b>Total Payments</b>		<b>26976786</b>	<b>80200000</b>	<b>53500000</b>	<b>38730000</b>
<b>Surplus</b>		<b>57337539</b>	<b>38400000</b>	<b>41819642</b>	<b>47310000</b>

**Detailed Budget Format  
00 - GENERAL ADMINISTRATION**

Account Head	Account Code	Actuals (2024-25)	Budget Estimate (2025-26)	Revised Estimate (2025-26)	Budget Estimate (2026-27)
<b>General Fund</b>					
<b>Receipts (Revenue)</b>					
<b>ADMINISTRATION</b>					
Fees & User Charges					
Fees for Certificate or Extract					
Copy Application Fees	02-140-13-01	13664	600000	13200	30000
Other Certificate Fees	02-140-13-03	210952	600000	247200	300000
Penalties and Fines					
Penalty & Bank Charges For Dishonoured Cheques	02-140-20-01	0	20000	20000	20000
Magisterial fines	02-140-20-02	0	100000	0	100000
Liquidated damages	02-140-20-03	0			
Other penalties	02-140-20-04	413509	520000	1629238	2000000
Other fees					
Other Fees	02-140-40-07	354250	600000	0	300000
User charges					
Other user charges	02-140-50-09	0	600000	0	600000
Service / Administrative Charges					
Other Service/Administrative Charges	02-140-70-20	1197000	3300000	3000000	3300000
Other Charges					
Law charges and Court cost Recoveries	02-140-80-01	0	250000	0	250000
Pension and leave salary contributions	02-140-80-02	0	0	0	0
Misc. Recoveries	02-140-80-03	5986754	250000	280000	300000
Sale & Hire Charges					
Sale of Forms & Publications					
Sale of tender forms/other publications	02-150-11-01	0	600000	500000	600000
Sale of stores & scrap					
Sale of stock & stores	02-150-12-01	0	0	0	0
Sale of Scrap	02-150-12-02	0	600000	9500	300000
Sale of Others-AMMA UNAVAGAM	02-150-10-03	696692	1200000	710000	720000
Hire Charges on Equipments					
Hire Charges on Equipments	02-150-41-01	0	0	0	0
<b>Total for ADMINISTRATION</b>		<b>7675821</b>	<b>9240000</b>	<b>6409138</b>	<b>8820000</b>
<b>FINANCE, ACCOUNTS, AUDIT</b>					
Revenue Grants, Contribution and Subsidies					
Revenue Grant					
Grant for natural calamities	03-160-10-02	0	58000000	50000000	58000000
Grants from State Government	03-160-10-03	62000000	180000000	150000000	180000000
Devolution Fund (including State Finance Commission Fund)	03-160-10-04	487835748	487835748	487835748	560996532
M.P.Fund	03-160-10-05	0	0	0	0
M.L.A.Fund	03-160-10-06	0	0	0	0
Grants in Kind	03-160-10-07	0	0	0	0
Contribution towards schemes					

Account Head	Account Code	Actuals (2024-25)	Budget Estimate (2025-26)	Revised Estimate (2025-26)	Budget Estimate (2026-27)
Amina Two Wheeler Scheme	03-160-30-01				
Scheme grants	03-160-30-02	0	5000000	5000000	5000000
14th CFC / 15th CFC	03-160-30-03	0	51086968	51086968	51086968
Scheme grants	03-160-30-04	0			
Receivable from Government					
Specific grant - Receivable	03-431-50-01	32000000	25000000	20000000	25000000
Income from Investments					
Interest					
Interest on Investments / Fixed Deposits	03-170-10-01	12585026	13000000	12752500	13000000
Dividend					
Dividend on shares	03-170-20-01	30000	30000	30000	30000
Re-imbursment of expenses	02-160-20-01	0	13000000	15600000	15600000
Income from projects taken up on commercial basis					
Income from Investments					
Income from projects taken up on commercial basis	03-170-30-01	0	0	0	0
Other Interest					
Income from Investments					
Others	03-170-80-01	0	0	0	0
Interest Earned					
Interest from Bank Accounts					
Interest from Bank	03-171-10-01	6258526	90000000	65500000	70000000
Interest on Loans and advances to Employees					
Interest on staff Advances	03-171-20-01	20999	2500000	76800	150000
Interest on staff Advances - Recoverable Account	03-431-40-36	19586	80000	46600	60000
Interest on loans to others					
Interest on loans to others	03-171-30-01	0	0	0	0
Other Interest					
Other Interest	03-171-80-01	1405882	0	0	0
Other Income					
Deposits Forfeited	03-180-10-01	0	0	0	0
Lapsed Deposits					
Deposits Lapsed	03-180-11-01	24685250	50000000	26758200	30000000
Insurance claim amount	03-180-20-01	0	0	0	0
Miscellaneous Income					
Other Income	03-180-80-01	41998120	50000000	91810784	100000000
Earmarked Funds					
Special Funds (Specify each Fund name)					
Contribution from Municipal Fund	03-311-10-01				
Special development fund	03-311-10-02				
Capital fund	03-311-10-03	480035205	380000000	345864000	400000000
Deforestation Fund	03-311-10-04	0	0	0	0
Regular Pension Fund	03-311-10-05	0	0	0	0
Pension Fund	03-311-10-06	0	0	0	0
Gratuity Fund	03-311-10-07	0	0	0	0
Sinking fund - <<Cost Centre>>	03-311-50-01	0	0	0	0
Trust or Agency Funds (Specify each Fund Name)	03-311-70-01	0	0	0	0
Grants , Contribution for specific purposes					
State Government			0	0	0

Account Head	Account Code	Actuals (2024-25)	Budget Estimate (2025-26)	Revised Estimate (2025-26)	Budget Estimate (2026-27)
I.P.P. - V Grant	03-320-20-01	15502560	19000000	16000000	19000000
<<Name of the scheme>> -	03-320-20-02	0	0	0	0
<<Name of the scheme>> -	03-320-20-03	0	0	0	0
<<Name of the scheme>> -	03-320-20-04	0	0	0	0
<b>Other Government Agencies</b>					
Contributions from the Government	03-320-30-01	0	0	0	0
Grants from the Government	03-320-30-02	0	0	0	0
<b>International Organizations</b>					
Grants for specific purpose	03-320-60-01	946200000	0	0	0
<b>Others</b>					
Contributions from the Private Parties	03-320-80-01	0	0	0	0
<b>Total for FINANCE, ACCOUNTS, AUDIT</b>		<b>2110576902</b>	<b>1424532716</b>	<b>1279410680</b>	<b>1464923500</b>
<b>ESTATE</b>					
Rental Income from Municipal Properties					
Rent from Office Buildings					
Rent on Buildings - Staff quarters	06-130-20-01	0	0	0	0
Rent on buildings - Staff quarters recoverable - Arrears	06-431-40-04	0	0	0	0
<b>Rent from Guest Houses</b>					
Rent from Travellers Bungalows and Rest Houses	06-130-30-01	0	0	0	0
Income from Lodge	06-130-30-02	0	0	0	0
<b>Rent from lease of lands</b>					
Rent on Lease of Lands	06-130-40-01	0	0	0	0
Lease Amount - Recoverable - Arrears	06-431-40-02	0	0	0	0
<b>Total for ESTATE</b>		<b>0</b>	<b>0</b>	<b>0</b>	<b>0</b>
<b>Grand Total</b>		<b>2118252723</b>	<b>1433772716</b>	<b>1285819818</b>	<b>1473743500</b>
<b>Receipts (Capital)</b>					
<b>FINANCE, ACCOUNTS, AUDIT</b>					
Grants , Contribution for specific purposes					
<b>State Government</b>					
Grant	03-320-10-01	0	0	0	0
Grant	03-320-20-01	0	0	0	0
<<HADP>> - Grant	03-320-20-02	0	0	0	0
<b>Other Government Agencies</b>					
Contributions from the Government	03-320-30-01	135002550	0	0	0
Grants from the Government	03-320-30-02	35425806	1610580000	220400000	0
<b>International Organizations</b>					
Grants for specific purpose	03-320-60-01	0	0	1352000000	2500000000
<b>Others</b>					
Contributions from the Private Parties	03-320-80-01	7625960	9000000	6000000	9000000
M.P.Fund	03-320-80-02	5000000	9000000	5000000	6000000
M.L.A.Fund	03-320-80-03	18900000	10000000	16800000	17500000
<b>Secured Loans</b>					
<b>Loans from Central Government</b>					
Loans from Central Government	03-330-10-01	0	0	0	0
<b>Loans from State Government</b>					

Account Head	Account Code	Actuals (2024-25)	Budget Estimate (2025-26)	Revised Estimate (2025-26)	Budget Estimate (2026-27)
Loans from State Government	03-330-20-01	0	0	0	0
Loans from Government Bodies & Association					
Loan from HUDCO	03-330-30-01	0	0	0	0
Loan from TUFIDCO	03-330-30-02	0	200000000	0	0
Loan from MUDF	03-330-30-03				
Loan from TNUJPSL	03-330-30-04	120586500	0	0	0
Loan from TNUDF	03-330-30-05	0	0	0	0
Loans from International Agencies					
Loan from World Bank	03-330-40-01	0	0	0	0
Loan from ADB	03-330-40-02	0	0	0	0
Loan from IBRD	03-330-40-03	0	0	0	0
Loan from International Agencies	03-330-40-04	0	0	0	0
Loans from Banks & Other Financial Institutions					
Loan from .... Bank	03-330-50-01	0	0	0	0
Other Term Loans	03-330-60-01	0	0	0	0
Bonds & Debentures	03-330-70-01	0	0	0	0
Other Loans					
Overdraft from .... Bank	03-330-80-01	0	0	0	0
Unsecured Loans					
Loans from Central Government	03-331-10-01	0	0	0	0
Loans from State Government	03-331-20-01	0	0	0	0
Loans from Government Bodies	03-331-30-01	0	0	0	0
Loans from International Agencies	03-331-40-01	0	0	0	0
Loans from Banks & Other Financial Institutions	03-331-50-01	0	0	0	0
Other Term Loans	03-331-60-01	0	0	0	0
Bonds & Debentures	03-331-70-01	0	0	0	0
Other Loans	03-331-80-01	0	0	0	0
<b>Total for FINANCE, ACCOUNTS, AUDIT</b>		<b>322540816</b>	<b>1838580000</b>	<b>1600200000</b>	<b>2532500000</b>
<b>Grand Total</b>		<b>322540816</b>	<b>1838580000</b>	<b>1600200000</b>	<b>2532500000</b>

**Payments (Revenue)**

**GENERAL ADMINISTRATION**

Establishment Expenses

Salaries, Wages and Bonus

Pay	00-210-10-01	19802300	20000000	17000000	20000000
Grade Pay	00-210-10-02	0	0	0	0
Dearness Pay	00-210-10-03	0	0	0	0
Dearness Allowance	00-210-10-04	0	12000000	9350000	12000000
House Rent Allowance	00-210-10-05	10495219	2500000	1950000	2300000
City Comp. Allowance	00-210-10-06	424676	500000	325000	350000
Medical Allowance	00-210-10-07	151000	180000	117000	180000
Other Allowance	00-210-10-08	0	180000	170000	180000
Wages - NMR	00-210-10-09	0	0	0	0
Wages - Others	00-210-10-10	0	0	0	0
Bonus	00-210-10-11	105000	0	95000	0
Exgratia	00-210-10-12	0	700000	0	700000
Performance Bonus	00-210-10-13	0	0	0	0
Interim Relief	00-210-10-14	0	0	0	0
Survey charges	00-210-10-15	0	0	0	0
Survey charges - Payable	00-350-10-02	0	0	0	0
Benefits and Allowances					
Medical Reimbursement	00-210-20-01	0	220000	0	220000
Leave Travel Concession	00-210-20-02	0	250000	0	250000
Overtime Allowance	00-210-20-03	0	0	0	0
Supply of uniforms	00-210-20-04	125245	250000	30000	250000
Hospital Stoppages	00-210-20-05	0	250000	0	250000

Account Head	Account Code	Actuals (2024-25)	Budget Estimate (2025-26)	Revised Estimate (2025-26)	Budget Estimate (2026-27)
Training programme Expenses	00-210-20-06	120050	500000	0	500000
Staff Welfare Expenses	00-210-20-07	50000	500000	500000	500000
Other miscellaneous benefits	00-210-20-08	51250	500000	500000	500000
Work men compensation	00-210-20-09	0	0	0	0
Health Insurance Local body contribution	00-210-20-10	24570	500000	500000	500000
Labor Welfare fund contribution	00-210-20-11	0	0	0	0
Reimbursement of tuition fees (All India Service)	00-210-20-12	0	0	0	0
Special Provident Fund cum Gratuity scheme	00-210-20-13	45200	250000	45000	250000
Group Insurance scheme - Management contribution	00-210-20-14	127465	350000	200000	200000
CPF Management Contribution	00-210-20-15	1194596	1800000	200000	250000
Dust Allowance	00-210-20-16	0	0	0	0
Warm Allowance	00-210-20-17	0	0	0	0
Winter Allowance	00-210-20-18	0	0	0	0
Conveyance Allowance	00-210-20-19	5850	250000	80000	100000
Allowance	00-210-20-20	0	0	0	0
<b>Total for GENERAL ADMINISTRATION</b>		<b>32262764</b>	<b>41680000</b>	<b>31063000</b>	<b>39680000</b>
<b>MUNICIPAL BODY</b>					
Administrative Expenses					
Membership & subscriptions					
Chamber of Municipal Chairmen	01-220-61-01	0	0	0	0
All India council of Mayors	01-220-61-02	0	0	0	0
Others					
Sitting Fees/ honorarium for the councilors and meeting expenses	01-220-80-04	6060000	576000	6060000	6060000
<b>Total for MUNICIPAL BODY</b>		<b>6060000</b>	<b>576000</b>	<b>6060000</b>	<b>6060000</b>
<b>ADMINISTRATION</b>					
Establishment Expenses					
Pension					
Pensions	02-210-30-01	0	0	0	0
Family pension	02-210-30-02	0	0	0	0
Adhoc pension	02-210-30-03	0	0	0	0
Commuted Value of pension	02-210-30-04	0	0	0	0
Pensions contribution to Municipal Employees	02-210-30-05	98707800	125000000	151200000	160000000
Pension Contributions - Deputationists	02-210-30-06	0	1800000	0	1800000
Other Terminal & Retirement Benefits					
Leave encashment	02-210-40-01	640254	16000000	15000000	16000000
Death-Cum-Retirement Gratuity	02-210-40-02	0	0	0	0
Leave salary contributions	02-210-40-03	0	0	0	0
Pensioner's Medical Aids	02-210-40-04	0	0	0	0
Provident Fund Contribution to Municipal Employees	02-210-40-05	0	13000000	12000000	13000000
Other Contributions to Municipal Employees	02-210-40-06	240250	600000	300000	600000

Account Head	Account Code	Actuals (2024-25)	Budget Estimate (2025-26)	Revised Estimate (2025-26)	Budget Estimate (2026-27)
Administrative Expenses					
Rent, Rates and Taxes					
Rent for Buildings	02-220-10-01	0	0	0	0
Royalty	02-220-10-02	0	0	0	0
Excise Duty	02-220-10-03	0	0	0	0
Motor Vehicle Tax	02-220-10-04	190340	600000	500000	600000
Stamp duty expenses	02-220-10-06	0	0	0	0
Office maintenance			0	0	0
Electricity consumption charges for office Buildings	02-220-11-01	22715851	24800000	23500000	24800000
Water Charges	02-220-11-02	0	0	0	0
Security Charges	02-220-11-03	0	850000	0	850000
Fire Protection & Control	02-220-11-04	0	150000	150000	150000
Computer Operational Expenses	02-220-11-05	850000	1200000	650000	1000000
Communication Expenses					
Telephone charges	02-220-12-01	827239	1200000	1317350	1400000
Internet charges	02-220-12-02	193391			
Postage and Telegram and Fax Charges	02-220-12-03	1360093	1800000	480000	1800000
Books & Periodicals					
Books and Periodicals and Magazines	02-220-20-01	44043	1500000	600000	1000000
Printing and Stationery					
Stationery and Printing	02-220-21-01	1058964	5500000	5000000	5500000
Travelling & Conveyance					
Travel Expenses	02-220-30-01	0	175000	0	175000
Conveyance Charges	02-220-30-02	0	150000	0	150000
Transfer Travel Expenses	02-220-30-03	0	150000	0	150000
Travel Expense - Municipal Council	02-220-30-04	0	500000	0	500000
Refreshment Expenses	02-220-30-05	49094	500000	200000	500000
Insurance					
Vehicle insurance	02-220-40-01	797165	2400000	1000000	1000000
Machinery, Tools and Equipment Insurance	02-220-40-02	0	0	0	0
Stores & Stocks Insurance	02-220-40-03	0	0	0	0
Legal Expenses					
Retainer Fees	02-220-51-01	0	500000	0	500000
Court Fees	02-220-51-02	15000	200000	180000	200000
Arbitrator Fees	02-220-51-03	0	0	0	0
Legal & Arbitration Expenses	02-220-51-04	1019616	1200000	700000	1200000
Execution of Court Orders	02-220-51-05	25000	0	0	0
Professional and other Fees					
Architect Charges	02-220-52-01	0	1200000	0	1200000
Architect Charges	02-220-52-02	1718174	0	0	0
Architect Charges	02-220-52-03	0	0	0	0
Advertisement and Publicity					
Advertisement charges	02-220-60-01	1015704	2800000	2500000	2800000
Expenses on Hospitality / Entertainment	02-220-60-02	0	0	0	0
Exhibitions	02-220-60-03	0	150000	150000	150000
Organising of Festivals & Functions	02-220-60-04	74500	500000	500000	500000
Membership & subscriptions					
HONORORIUM TO COUNCILER	02-220-61-04	4506600	6060000	6060000	6060000
Others					

Account Head	Account Code	Actuals (2024-25)	Budget Estimate (2025-26)	Revised Estimate (2025-26)	Budget Estimate (2026-27)
Cash Awards & Prizes	02-220-80-01	3150	150000	150000	150000
Enquiry Expenses	02-220-80-02	0	0	0	0
Other Expenses	02-220-80-03	287098	650000	680000	650000
E-governance Expenses	02-220-80-05	0	250000	790000	800000
Operations & Maintenance					
Hire Charges					
Hire charges for Machineries/ Equipments	02-230-40-02	13460370	0	0	0
Repairs & maintenance - Buildings			0	0	0
Office Building - Maintenance Repairs and Maintenance - Buildings	02-230-52-01	3119874	150000	450000	150000
Maintenance of Lodging Houses, Rest Houses, TB, IB	02-230-52-02	2395138	650000	3000000	3000000
Cinema Theatre Maintenance	02-230-52-03	0	0	0	0
Maintenance of Markets and Shopping Complexes	02-230-52-04	0	0	0	0
Maintenance of Staff Quarters	02-230-52-05	0	250000	500000	500000
Maintenance of Staff Quarters	02-230-52-06	0	0	0	0
Repairs & maintenance - Vehicles					
Light Vehicles - Maintenance	02-230-53-01	7889649	8000000	4800000	4800000
Heavy Vehicles - Maintenance	02-230-53-02	2709033	4800000	1800000	3500000
Other Vehicles - Maintenance	02-230-53-03	0	3500000	0	3500000
Repairs & maintenance - Others					
Repairs and maintenance of office Furniture etc.	02-230-59-01	0	150000	150000	150000
Repairs and Maintenance - Instruments , Plant & Machinery	02-230-59-02	2078723	4500000	2200000	2200000
Repairs and Maintenance - Electrical Fittings	02-230-59-03	0	150000	1500000	150000
Repairs and Maintenance - Office Equipments	02-230-59-04	0	150000	0	150000
Repairs and Maintenance - Other Equipments	02-230-59-05	0	150000	0	150000
Repairs and Maintenance - Computers	02-230-59-06	169410	300000	500000	600000
Other operating & maintenance expenses					
Fairs & Festivals	02-230-80-04	0	150000	0	150000
Exhibitions	02-230-80-06	0	150000	0	150000
Expenses on Opening Ceremonies	02-230-80-07	0	500000	500000	500000
Running of Libraries / Reading Rooms	02-230-80-08	0	200000	200000	200000
Natural Calamities	02-230-80-14	0	2000000	2000000	2000000
Testing & Inspection Charges	02-230-80-15	0	150000	150000	150000
Lapsed Deposit Refund	02-230-80-16	4664825	27000000	6000000	6000000
Maintenance of Amma Unavagam	02-230-80-19	3580826	8000000	4500000	3000000
TEC EXPENSES	02-230-80-23	5466443	5800000	12500000	13000000
OPERATION EXP -COMMON KITCHEN	02-230-80-25	1121056	1600000	1500000	1600000

Account Head	Account Code	Actuals (2024-25)	Budget Estimate (2025-26)	Revised Estimate (2025-26)	Budget Estimate (2026-27)
Amma Unavagam - Advance	03-460-10-11	0	0	0	0
Bank charges	02-240-70-01	4520	8000	6000	8000
Subsidies	02-260-30-01	5641736	0	0	0
<b>Total for ADMINISTRATION</b>		<b>188840929</b>	<b>281793000</b>	<b>251381350</b>	<b>275493000</b>
<b>FINANCE, ACCOUNTS, AUDIT</b>					
Administrative Expenses					
Audit Fees					
Statutory Audit Fees	03-220-50-01	692658	100000	80000	100000
Internal Audit Fees	03-220-50-02	0	0	0	0
Grants, Contribution and Subsidies					
Contributions					
CMDA	03-260-20-02	752860	180000	90000	100000
LPA	03-260-20-03	0	0	0	0
TNIUS	03-260-20-04	300000	600000	300000	300000
Railways	03-260-20-05	0	0	0	0
Municipal Contribution	03-260-20-06	10000	600000	500000	600000
EPF CONTRIBUTION	03-260-20-07	102476	600000	500000	600000
Interest & Finance Charges					
Interest on Loans from Central Government					
Interest on JNNURM Loans - GOI share	03-240-10-01	0	0	0	0
Interest on Loans from Central Government	03-240-10-02	0	0	0	0
Interest on Loans from State Government					
Interest on JNNURM Loans- State share	03-240-20-01	0	0	0	0
Interest on Loans from State Government	03-240-20-02	0	0	0	0
Interest on Loans from Government Bodies & associations					
Interest on Loans from TNUFIDCO	03-240-30-01	4665050	0	0	0
Interest on Loans from MUDF	03-240-30-02	0	0	0	0
Interest on Loans from TNUFSL	03-240-30-03	4858220	6500000	6000000	6500000
Interest on Loans from TNUDF	03-240-30-05	800000	0	0	0
Interest on Loans from International Agencies					
Interest on Loans from World Bank	03-240-40-01	0	0	0	0
Interest on Loans from ADB	03-240-40-02	0	0	0	0
Interest on Loans from IBRD	03-240-40-03	0	0	0	0
Interest on Loans from International Agencies	03-240-40-04	0	0	0	0
Interest on Loans from Banks & Other Financial Institutions					
Interest Charged by the Bank	03-240-50-01	0	0	0	0
Other Interest					
Interest on Loans/ Ways & Means Advance/ Overdraft	03-240-60-01	0	0	0	0
Other Finance Expenses					
Commitment charges	03-240-80-01	0	0	0	0
Interest Accrued and due					

Account Head	Account Code	Actuals (2024-25)	Budget Estimate (2025-26)	Revised Estimate (2025-26)	Budget Estimate (2026-27)
Interest Payable	03-350-12-01	0	0	0	0
Transfer to Reserve Funds					
Transfer to Reserve Funds					
Special development fund	03-290-10-01	0	0	0	0
Contribution to capital fund	03-290-10-02	485825050	500000000	450000000	500000000
Transfer to sinking fund	03-290-10-03	0	0	0	0
Transfer to Deforestation	03-290-10-04	0	0	0	0
Contribution to Regular pension	03-290-10-05	0	0	0	0
Contribution to pension fund	03-290-10-06	0	0	0	0
Contribution to gratuity fund	03-290-10-07	0	0	0	0
Other Liabilities					
Government Dues payable					
Housing Building Advance	03-350-30-01	0	0	0	0
Library Cess - Payables	03-350-30-02	26697315	40000000	38000000	40000000
Water supply and Drainage Tax - Payable Current / Arrears	03-350-30-03	0	0	0	0
Education Tax - Payable Current / Arrears	03-350-30-04	0	240000000	110000000	120000000
<b>Total for FINANCE, ACCOUNTS, AUDIT</b>		<b>524703629</b>	<b>791100000</b>	<b>607000000</b>	<b>670000000</b>
<b>ELECTION</b>					
Programme Expenses					
Election Expenses					
Election Expenses	04-250-10-01	2917899	28000000	25000000	75000000
<b>Total for ELECTION</b>			<b>28000000</b>	<b>25000000</b>	<b>75000000</b>
<b>STORES &amp; PURCHASE</b>					
Operations & Maintenance					
Consumption of Stores					
Bulk Purchases	07-230-20-01	0	0	0	0
Petrol	07-230-30-01	0	0	0	0
Diesel	07-230-30-02	14906714	34500000	30200000	34500000
Oil / Lubricants	07-230-30-03	0	0	0	0
<b>Total for STORES &amp; PURCHASE</b>		<b>14906714</b>	<b>34500000</b>	<b>30200000</b>	<b>34500000</b>
<b>Grand Total</b>		<b>676774036</b>	<b>1135393000</b>	<b>950704350</b>	<b>1100733000</b>
<b>Payments (Capital)</b>					
<b>ADMINISTRATION</b>					
Fixed Assets					
Vehicles					
Heavy Vehicles - GROSS BLOCK	02-410-50-01	56545960	6000000	12000000	12000000
Light Vehicles - GROSS BLOCK	02-410-50-02	6630000	3000000	8000000	3000000
Other Vehicles - GROSS BLOCK	02-410-50-03	4008690	21000000	5000000	21000000
Office & Other Equipments					
Office equipments - GROSS BLOCK	02-410-60-01	2236526	2000000	1500000	2000000
Instruments and Equipments in Hospitals and Dispensaries Etc	02-410-60-02	0	6000000	2000000	2000000
Other equipments - GROSS BL	02-410-60-03	0	0	0	0
Furniture, Fixtures, Fittings and Electrical Appliances					
Furniture Fixtures and Fittings - GROSS BLOCK	02-410-70-01	11055949	3000000	2500000	3000000

Account Head	Account Code	Actuals (2024-25)	Budget Estimate (2025-26)	Revised Estimate (2025-26)	Budget Estimate (2026-27)
Electrical Installations - Lamps / Tube Light Fittings - GROSS BLOCK	02-410-70-02	97322749	50000000	30000000	30000000
Electrical Installations -Others GROSS BLOCK	02-410-70-03	0	6000000	5000000	6000000
Computer and Printer	02-410-80-02	560258	3000000	2500000	3000000
<b>Total for ADMINISTRATION</b>		<b>178360132</b>	<b>257500000</b>	<b>257500000</b>	<b>257500000</b>
<b>FINANCE, ACCOUNTS, AUDIT</b>					
Repayment of Secured Loans					
Loans from Central Government					
Loans from Central Government	03-330-10-01		0	0	0
Loans from State Government					
Loans from State Government	03-330-20-01		0	0	0
Loans from Government Bodies & Association					
Loan from HUDCO	03-330-30-01		0	0	0
Loan from TUFIDCO	03-330-30-02	40465621	54000000	45000000	54000000
Loan from MUDF	03-330-30-03				
Loan from TNUJFSL	03-330-30-04	21821124	35000000	30000000	35000000
Loans from International Agencies					
Loan from World Bank	03-330-40-01		0	0	0
Loan from ADB	03-330-40-02		0	0	0
Loan from IBRD	03-330-40-03		0	0	0
Loan from International Agencies	03-330-40-04		0	0	0
Loans from Banks & Other Financial Institutions					
Loan from .... Bank	03-330-50-01		0	0	0
Other Loans					
Overdraft from .... Bank	03-330-80-01		0	0	0
<b>Total for FINANCE, ACCOUNTS, AUDIT</b>		<b>62286745</b>	<b>89000000</b>	<b>75000000</b>	<b>89000000</b>
<b>ESTATE</b>					
Fixed Assets					
Land					
Land - GROSS BLOCK	06-410-10-01	63852650	100000000	80000000	100000000
Buildings					
Buildings - GROSS BLOCK	06-410-20-01	82535420	103830000	20000000	20000000
<b>Total for ESTATE</b>		<b>146388070</b>	<b>203830000</b>	<b>20000000</b>	<b>20000000</b>
<b>WORKSHOP</b>					
Fixed Assets					
Plant & machinery					
Plant and Machineries - GROSS BLOCK	08-410-40-01	15611582	35000000	15000000	15000000
Tools & Plant - GROSS BLOCK	08-410-40-02	0	4000000	2000000	4000000
<b>Total for WORKSHOP</b>		<b>15611582</b>	<b>39000000</b>	<b>17000000</b>	<b>19000000</b>
<b>Grand Total</b>		<b>402646529</b>	<b>589330000</b>	<b>369500000</b>	<b>385500000</b>

**Detailed Budget Format  
10 - PLANNING & REGULATION**

Account Head	Account Code	Actuals (2024-25)	Budget Estimate (2025-26)	Revised Estimate (2025-26)	Budget Estimate (2026-27)
<b>General Fund</b>					
<b>Receipts (Revenue)</b>					
<b>CITY &amp; TOWN PLANNING</b>					
Fees & User Charges					
Development Charges					
Road Formation Charges	11-140-14-01	52868892	13000000	53905422	75598000
Other Fees					
Survey Fees	11-140-40-02		500000	450000	500000
Survey Fees Receivable	11-431-40-32	0	0	0	0
Regularization Fees					
Encroachment Fees	11-140-15-01	0	300000	300000	300000
Demolition charges for unauthorized constructions and Building service charges	11-140-15-02	265500	60000	80000	100000
Fees for Grant of Permit					
Fees under Places of Public Resorts Act	11-140-12-02	0	0	0	0
<b>Total for CITY &amp; TOWN PLANNING</b>		<b>53134392</b>	<b>13860000</b>	<b>54735422</b>	<b>76498000</b>
<b>BUILDING REGULATION</b>					
Fees & User Charges					
Empanelment & Registration Charges					
Contractors/Suppliers/Licensed surveyors/Plumbers/Others	12-140-10-01	178000	350000	300000	350000
Contractors/Suppliers/Licensed Surveyors/Plumbers/Others - Renewal Fees	12-140-40-04	0	600000	250000	300000
Licensing Fees					
Building License Fees	12-140-11-03	171582555	69000000	160300000	162000000
Plot Regulation Charges	12-140-14-02	10043800	10000000	12600000	13000000
Other Development Charges	12-140-14-03	1978338	2200000	10120000	10600000
Sub Division Fees	12-140-14-07	1091100	1500000	1200000	1500000
Building Plan Application Fee	12-140-70-18	2250	80000	50000	80000
Open Site Reservation Charges	12-140-80-04	9187600	3500000	21000000	22000000
<b>Total for BUILDING REGULATION</b>		<b>194063643</b>	<b>87230000</b>	<b>205820000</b>	<b>209830000</b>
<b>TRADE LICENSE / REGULATION</b>					
Fees & User Charges					
Licensing Fees					
D&O Trade License Fees	15-140-11-01	0	0	0	0
License Fees and other fees - Recoverable - Arrears	15-431-30-02	0	0	0	0
<b>Total for TRADE LICENSE / REGULATION</b>		<b>0</b>	<b>0</b>	<b>0</b>	<b>0</b>
<b>Grand Total</b>		<b>247198035</b>	<b>101090000</b>	<b>260555422</b>	<b>286328000</b>

Account Head	Account Code	Actuals (2024-25)	Budget Estimate (2025-26)	Revised Estimate (2025-26)	Budget Estimate (2026-27)
<b>Payments (Revenue)</b>					
<b>PLANNING &amp; REGULATION</b>					
Establishment Expenses					
Salaries, Wages and Bonus					
Pay	10-210-10-01	2423400	2800000	5330000	5863000
Grade Pay	10-210-10-02	0			
Dearness Pay	10-210-10-03	0			
Dearness Allowance	10-210-10-04	1284402	1708000	2931500	3600000
House Rent Allowance	10-210-10-05	275800	300000	651300	680000
City Comp. Allowance	10-210-10-06	44800	60000	110500	130000
Medical Allowance	10-210-10-07	44800	30000	39000	45000
Other Allowance	10-210-10-08	1300	50000	20000	30000
Wages - NMR	10-210-10-09	0	0	0	0
Wages - Others	10-210-10-10	0	0	0	0
Bonus	10-210-10-11	15000	0	33000	42000
Exgratia	10-210-10-12		150000	0	150000
Performance Bonus	10-210-10-13	0	0	0	0
Interim Relief	10-210-10-14	0	0	0	0
Survey charges	10-210-10-15	0	500000	500000	500000
Survey charges - Payable	10-350-10-02		0	0	0
Benefits and Allowances					
Medical Reimbursement	10-210-20-01	0	150000	150000	150000
Leave Travel Concession	10-210-20-02	0	150000	150000	150000
Overtime Allowance	10-210-20-03	0	0	0	0
Supply of uniforms	10-210-20-04	3500	10000	5000	10000
Hospital Stoppages	10-210-20-05	0	150000	150000	150000
Training programme Expenses	10-210-20-06	15000	150000	150000	150000
Staff Welfare Expenses	10-210-20-07	0	150000	50000	150000
Other miscellaneous benefits	10-210-20-08	18000	150000	100000	100000
Work men compensation	10-210-20-09	0	0	0	0
Health Insurance Local body contribution	10-210-20-10	32580	150000	36000	40000
Labor Welfare fund contribution	10-210-20-11	0	0	0	0
Reimbursement of tuition fees (All India Service)	10-210-20-12	0	0	0	0
Special Provident Fund cum Gratuity scheme	10-210-20-13	0	66600	66600	66600
Group Insurance scheme - Management contribution	10-210-20-14	75790	100000	80000	100000
CPF Management Contribution	10-210-20-15	82950	110000	490000	520000
Dust Allowance	10-210-20-16	0	0	0	0
Warm Allowance	10-210-20-17	0	0	0	0
Winter Allowance	10-210-20-18	0	0	0	0
Conveyance Allowance	10-210-20-19	0	200000	200000	200000
Allowance	10-210-20-20	0	0	0	0
<b>Total for PLANNING AND REGULATION</b>		<b>4317322</b>	<b>7134600</b>	<b>11242900</b>	<b>12826600</b>

**Detailed Budget Format  
20 - PUBLIC WORKS**

Account Head	Account Code	Actuals (2024-25)	Budget Estimate (2025-26)	Revised Estimate (2025-26)	Budget Estimate (2026-27)
<b>General Fund</b>					
<b>Receipts (Revenue)</b>					
<b>ROADS AND PAVEMENT</b>					
Fees & User Charges					
Service / Administrative Charges					
Road Cutting Restoration Charge	21-140-70-01	3858830	12000000	10000000	12000000
<b>Total for ROADS AND PAVEMENT</b>		<b>3858830</b>	<b>12000000</b>	<b>10000000</b>	<b>12000000</b>
<b>Grand Total</b>		<b>3858830</b>	<b>12000000</b>	<b>10000000</b>	<b>12000000</b>

**Payment (Revenue)**

<b>PUBLIC WORKS</b>					
Establishment Expenses					
Salaries, Wages and Bonus					
Pay	20-210-10-01	11340000	9000000	20800000	21500000
Grade Pay	20-210-10-02	0			
Dearness Pay	20-210-10-03	0			
Dearness Allowance	20-210-10-04	6010200	5400000	11440000	13115000
House Rent Allowance	20-210-10-05	1323000	2600000	2210000	2431000
City Comp. Allowance	20-210-10-06	231000	360000	416000	430000
Medical Allowance	20-210-10-07	75600	130000	145600	150000
Other Allowance	20-210-10-08	0	120000	100000	120000
Wages - NMR	20-210-10-09	0	0	0	0
Wages - Others	20-210-10-10	25556720	21000000	45500000	48000000
Bonus	20-210-10-11	54000	0	114000	0
Exgratia	20-210-10-12	0	3500000	0	3500000
Performance Bonus	20-210-10-13	0	0	0	0
Interim Relief	20-210-10-14	0	0	0	0
Survey charges	20-210-10-15	0	0	0	0
Survey charges - Payable	20-350-10-02	0	0	0	0
Benefits and Allowances					
Medical Reimbursement	20-210-20-01	0	150000	150000	150000
Leave Travel Concession	20-210-20-02	0	250000	250000	250000
Overtime Allowance	20-210-20-03	0	0	0	0
Supply of uniforms	20-210-20-04	120000	500000	50000	60000
Hospital Stoppages	20-210-20-05	0	250000	50000	50000
Training programme Expenses	20-210-20-06	420000	500000	500000	500000
Staff Welfare Expenses	20-210-20-07	0	500000	500000	500000
Other miscellaneous benefits	20-210-20-08	0	500000	500000	500000
Work men compensation	20-210-20-09	0	0	0	0
Health Insurance Local body contribution	20-210-20-10	19656	100000	27360	32000
Labour Welfare fund contribution	20-210-20-11	0	0	0	0
Reimbursement of tuition fees (All India Service)	20-210-20-12	0	0	0	0
Special Provident Fund cum Gratuity scheme	20-210-20-13	63000	150000	75000	80000
Group Insurance scheme - Management contribution	20-210-20-14	671775	800000	120840	130000
CPF Management Contribution	20-210-20-15	2871820	3500000	2400000	2640000
Dust Allowance	20-210-20-16	0	0	0	0
Warm Allowance	20-210-20-17	0	0	0	0
Winter Allowance	20-210-20-18	0	0	0	0
Conveyance Allowance	20-210-20-19	39000	100000	60000	70000
Allowance	20-210-20-20	0	0	0	0
<b>Total for PUBLIC WORKS</b>		<b>48795771</b>	<b>49410000</b>	<b>85406800</b>	<b>94208000</b>

Account Head	Account Code	Actuals (2024-25)	Budget Estimate (2025-26)	Revised Estimate (2025-26)	Budget Estimate (2026-27)
<b>ROADS AND PAVEMENT</b>					
Operations & Maintenance					
Repairs & maintenance - Infrastructure Assets					
Repairs and maintenance - Road & Pavements - Concrete	21-230-50-01	0	1500000	3000000	3300000
Repairs and maintenance - Road & Pavements - Black Topping and Asphalt	21-230-50-02	4520400	6000000	5500000	6050000
Water cess to THPCB	21-230-50-12	0	500000	500000	550000
Restoration of Road Cuts	21-230-50-13	7600000	4000000	4000000	4400000
<b>Total for ROADS AND PAVEMENT</b>		<b>12120400</b>	<b>12000000</b>	<b>13000000</b>	<b>14300000</b>
<b>BRIDGES AND FLY OVERS</b>					
Operations & Maintenance					
Repairs & maintenance - Infrastructure Assets					
Repairs and Maintenance - Bridges and Flyovers	22-230-50-04	0	0	0	0
Maintenance charges for Railways Crossings / Over Bridges	22-230-50-06	0	0	0	0
Maintenance charges for Railway level crossings / Over Bridges - Payable	22-350-30-05	0	0	0	0
<b>Total for BRIDGES AND FLY OVERS</b>		<b>0</b>	<b>0</b>	<b>0</b>	<b>0</b>
<b>SUBWAYS &amp; CAUSEWAYS</b>					
Operations & Maintenance					
Repairs & maintenance - Infrastructure Assets					
Repairs and Maintenance - Subways and Causeways	23-230-50-03	0	0	0	0
<b>Total for SUBWAYS &amp; CAUSEWAYS</b>		<b>0</b>	<b>0</b>	<b>0</b>	<b>0</b>
<b>STREET LIGHTING</b>					
Operations & Maintenance					
Power & Fuel					
Power Charges for Street Lights	24-230-10-03	56025850	65000000	60000000	66000000
Power charges - Payable - Street Lights	24-350-10-01	0	50000000	40000000	44000000
Repairs & maintenance - Infrastructure Assets					
Maintenance Expenses for Street Lights	24-230-50-07	1036186	25000000	13000000	14300000
<b>Total for STREET LIGHTING</b>		<b>57062036</b>	<b>140000000</b>	<b>113000000</b>	<b>124300000</b>
<b>STORM WATER DRAINS</b>					
Operations & Maintenance					
Repairs & maintenance - Infrastructure Assets					
Repairs and Maintenance - Storm Water Drains, Open Drains and Culverts	25-230-50-05	795875	3600000	3000000	3300000
<b>Total for STORM WATER DRAINS</b>		<b>795875</b>	<b>3600000</b>	<b>3000000</b>	<b>3300000</b>
<b>Grand Total</b>		<b>118774082</b>	<b>205010000</b>	<b>214408800</b>	<b>236108000</b>

Account Head	Account Code	Actuals (2024-25)	Budget Estimate (2025-26)	Revised Estimate (2025-26)	Budget Estimate (2026-27)
<b>Payments (Capital)</b>					
<b>PUBLIC WORKS</b>					
Capital Work - In - progress					
Special Funds					
Projects - In - progress Account	20-412-20-01	699750736	1000000000	480000000	528000000
Specific Schemes					
Projects - In - progress Account	20-412-30-01	8103531		4,0000000	440000000
<b>Total for PUBLIC WORKS</b>		<b>707854267</b>	<b>1000000000</b>	<b>880000000</b>	<b>968000000</b>
<b>ROADS AND PAVEMENT</b>					
Fixed Assets					
Roads & Bridges					
Roads & Pavements - Concrete - GROSS BLOCK	21-410-30-03	146425650	400000000	240000000	264000000
Roads & Pavements - Black Topped - GROSS BLOCK	21-410-30-04	352584260	600000000	420000000	462000000
Roads & Pavements - Others - GROSS BLOCK	21-410-30-05	175625268			
<b>Total for ROADS AND PAVEMENT</b>		<b>674635178</b>	<b>1000000000</b>	<b>660000000</b>	<b>726000000</b>
<b>BRIDGES AND FLY OVERS</b>					
Fixed Assets					
Roads & Bridges					
Bridges and Flyovers - GROSS BLOCK	22-410-30-02		0	0	0
<b>Total for BRIDGES AND FLY OVERS</b>			<b>0</b>	<b>0</b>	<b>0</b>
<b>STREET LIGHTING</b>					
Fixed Assets					
Furniture, Fixtures, Fittings and Electrical Appliances					
Tools & Plant - GROSS BLOCK	24-410-40-02	0	5000000	5000000	5500000
<b>Total for STREET LIGHTING</b>		<b>0</b>	<b>5000000</b>	<b>5000000</b>	<b>5500000</b>
<b>SUBWAYS &amp; CAUSEWAYS</b>					
Fixed Assets					
Roads & Bridges					
Subways and Cause Ways - GROSS BLOCK	23-410-30-01	0	0	0	0
<b>Total for SUBWAYS &amp; CAUSEWAYS</b>		<b>0</b>	<b>0</b>	<b>0</b>	<b>0</b>
<b>STORM WATER DRAINS</b>					
Fixed Assets					
Sewerage and Drainage					
Storm Water Drains, Open drains and Culverts - GROSS BLOCK	25-410-31-01	342598267	140000000	245000000	269500000
Drainage and Sewerage pipes , Conduits, Channels etc. - GROSS BLOCK	25-410-31-02	0	223250000	20000000	22000000
<b>Total for STORM WATER DRAINS</b>		<b>342598267</b>	<b>363250000</b>	<b>265000000</b>	<b>291500000</b>
<b>Grand Total</b>		<b>1725087712</b>	<b>2368250000</b>	<b>1810000000</b>	<b>1991000000</b>

**Detailed Budget Format  
30 - HEALTH**

Account Head	Account Code	Actuals (2024-25)	Budget Estimate (2025-26)	Revised Estimate (2025-26)	Budget Estimate (2026-27)
<b>General Fund</b>					
<b>Receipts (Revenue)</b>					
<b>HOSPITAL SERVICES</b>					
Fees & User Charges					
User Charges					
D&O Trade Licence Fees	30-140-11-01	1547832	3300000	7400000	8140000
Other Fees	30-140-40-07	0	600000	500000	550000
Receipts from Hospital and Dispensaries	35-140-50-01	0	0	0	0
<b>Total for HOSPITAL SERVICES</b>		<b>1547832</b>	<b>3900000</b>	<b>7900000</b>	<b>8690000</b>
<b>VITAL STATISTICS</b>					
Fees & User Charges					
Fees for Certificate or Extract					
Birth & Death Certificate Fees	37-140-13-02	47870	85000	80000	88000
<b>Total for VITAL STATISTICS</b>		<b>47870</b>	<b>85000</b>	<b>80000</b>	<b>88000</b>
<b>PREVENTION OF FOOD ADULTERATION</b>					
Fees & User Charges					
Licensing Fees					
Licence Fees under PFA Act	38-140-11-02	0	0	0	0
<b>Total for PREVENTION OF FOOD ADULTERATION</b>		<b>0</b>	<b>0</b>	<b>0</b>	<b>0</b>
<b>Grand Total</b>		<b>1595702</b>	<b>3985000</b>	<b>7980000</b>	<b>8778000</b>
<b>Payments (Revenue)</b>					
<b>HEALTH</b>					
Establishment Expenses					
Salaries, Wages and Bonus					
Pay	30-210-10-01	18760000	23100000	11440000	12584000
Grade Pay	30-210-10-02	0	0	0	0
Dearness Pay	30-210-10-03	0	0	0	0
Dearness Allowance	30-210-10-04	9942800	12705000	6292000	7676240
House Rent Allowance	30-210-10-05	2240000	3000000	1430000	1573000
City Comp. Allowance	30-210-10-06	340200	400000	200000	220000
Medical Allowance	30-210-10-07	91000	2000000	104000	114400
Other Allowance	30-210-10-08	15000	60000	50000	55000
Wages - NMR	30-210-10-09	0	0	0	0
Wages - Others	30-210-10-10	0	0	0	0
Bonus	30-210-10-11	69000	0	45000	52000
Exgratia	30-210-10-12	0	1200000	0	0
Performance Bonus	30-210-10-13	0	0	0	0
Interim Relief	30-210-10-14	0	0	0	0
Survey charges	30-210-10-15	0	0	0	0
Survey charges - Payable	30-350-10-02	0			

Account Head	Account Code	Actuals (2024-25)	Budget Estimate (2025-26)	Revised Estimate (2025-26)	Budget Estimate (2026-27)
<b>Benefits and Allowances</b>					
Medical Reimbursement	30-210-20-01	0	250000	250000	275000
Leave Travel Concession	30-210-20-02	0	500000	500000	500000
Overtime Allowance	30-210-20-03	0	0	0	0
Supply of uniforms	30-210-20-04	1215691	2000000	1200000	1320000
Hospital Stoppages	30-210-20-05	0	500000	500000	550000
Training programme Expenses	30-210-20-06	115000	200000	150000	165000
Staff Welfare Expenses	30-210-20-07	209000	350000	300000	330000
Other miscellaneous benefits	30-210-20-08	320000	500000	400000	440000
Work men compensation	30-210-20-09	0	0	0	0
Health Insurance Local body contribution	30-210-20-10	79235	200000	150000	165000
Labour Welfare fund contribution	30-210-20-11	0	0	0	0
Reimbursement of tuition fees (All India Service)	30-210-20-12	0	0	0	0
Special Provident Fund cum Gratuity scheme	30-210-20-13	249216	300000	150000	165000
Group Insurance scheme - Management contribution	30-210-20-14	15444	35000	30000	33000
CPF Management Contribution	30-210-20-15	46501	80000	54000	59400
Dust Allowance	30-210-20-16	0	0	0	0
Warm Allowance	30-210-20-17	0	0	0	0
Winter Allowance	30-210-20-18	0	0	0	0
Conveyance Allowance	30-210-20-19	37791	80000	60000	66000
Allowance	30-210-20-20	503334	0	0	0
<b>Total for HEALTH</b>		<b>34249212</b>	<b>47460000</b>	<b>22098000</b>	<b>25015340</b>
<b>PUBLIC HEALTH</b>					
Programme Expenses					
Own Programme					
Own Programme					
Health Disaster Relief Programme	31-250-20-04	7602246	21000000	21450000	8925000
Share In programme of others					
Family welfare programme	31-250-30-01	0	250000	250000	275000
Grants, Contribution and Subsidies					
Grants					
Family welfare programme - Grant	31-260-10-01	0	500000	0	500000
Contributions					
Family welfare programme	31-260-20-01	0	500000	0	500000
<b>Total for PUBLIC HEALTH</b>		<b>7602246</b>	<b>22460000</b>	<b>22910000</b>	<b>10411000</b>
<b>EPIDEMIC PREVENTION/ CONTROL</b>					
Programme Expenses					
Share In programme of others					
Mass Immunisation programme	32-250-30-02	0	25000000	5000000	5500000
Aids control programme	32-250-30-03	0	100000	100000	100000
Anti Filaria/Anti Malaria Operations	32-230-80-21	0	150000	150000	150000
<b>Total for EPIDEMIC PREVENTION/ CONTROL</b>		<b>0</b>	<b>25250000</b>	<b>5250000</b>	<b>5750000</b>
<b>HOSPITAL SERVICES</b>					
Operations & Maintenance					
Consumption of Stores					
Medicines & Hospital Needs	35-230-30-04	0	400000	400000	400000
Repairs & maintenance - Civic Amenities					
Maintenance of Hospitals, Dispensaries	35-230-51-08	0	1000000	1000000	1000000
Other operating & maintenance expenses					
Hospital expenses	35-230-80-05	0	250000	250000	250000
Diet to Patients	35-230-80-18	0	250000	250000	250000
<b>Total for HOSPITAL SERVICES</b>		<b>0</b>	<b>1900000</b>	<b>1900000</b>	<b>1900000</b>

Account Head	Account Code	Actuals (2024-25)	Budget Estimate (2025-26)	Revised Estimate (2025-26)	Budget Estimate (2026-27)
<b>BURIAL AND CREMATIONS</b>					
Operations & Maintenance					
Repairs & maintenance - Civic Amenities					
	Maintenance of Burial Grounds, Crematoria	36-230-51-10	0	1000000	1000000
Other operating & maintenance expenses					
	Running expenses of Crematoria	36-230-80-12	0	500000	500000
	Funeral Rites	36-230-80-20	20000	130000	130000
<b>Total for BURIAL AND CREMATIONS</b>			<b>20000</b>	<b>1630000</b>	<b>1630000</b>
<b>PREVENTION OF FOOD ADULTERATION</b>					
Operations & Maintenance					
Other operating & maintenance expenses					
	Expenses on food sampling	38-230-80-01	0	0	0
<b>Total for PREVENTION OF FOOD ADULTERATION</b>			<b>0</b>	<b>0</b>	<b>0</b>
<b>Grand Total</b>			<b>41871458</b>	<b>98700000</b>	<b>53788000</b>

## Detailed Budget Format

## 40 - SANITATION &amp; SOLID WASTE MANAGEMENT

Account Head	Account Code	Actuals (2024-25)	Budget Estimate (2025-26)	Revised Estimate (2025-26)	Budget Estimate (2026-27)
<b>General Fund</b>					
<b>Receipts (Revenue)</b>					
<b>SOLID WASTE MANAGEMENT</b>					
Sale & Hire Charges					
Sale of Products					
Sale of Compost/Manure/Grass/Usufructs	41-150-10-02	0	150000	0	150000
Amma Unavagam-Sale Of Food	41-150-10-03	0	0	0	0
<b>Total for SOLID WASTE MANAGEMENT</b>		<b>0</b>	<b>150000</b>	<b>0</b>	<b>150000</b>
<b>PUBLIC CONVENIENCE</b>					
Fees & User Charges					
User Charges					
Pay And Use Toilets	42-130-80-05		0	0	0
Fees for pay and use Toilets recoverable - Arrears	42-431-40-28		0	0	0
Septic tank cleaning charges	42-140-50-06	0	150000	150000	150000
Burning/Burial ground charges	42-140-50-07	0	0	0	0
Garbage/Debris collection	42-140-50-08	0	500000	500000	500000
Other user charges	42-140-50-09	0	3230000	3000000	3300000
Sale & Hire Charges					
Sale of Products					
Sale of Rubbish / Debris/ Silt	42-150-10-01	0	150000	150000	150000
Amma Unavagam-Sale Of Food	42-150-10-03	0	0	0	0
<b>Total for PUBLIC CONVENIENCE</b>		<b>0</b>	<b>34450000</b>	<b>5150000</b>	<b>5450000</b>
<b>SLAUGHTER HOUSES</b>					
Fees & User Charges					
Licensing Fees					
Slaughter Houses	45-140-11-04	0	650000	650000	650000
<b>Total for SLAUGHTER HOUSE</b>		<b>0</b>	<b>650000</b>	<b>650000</b>	<b>650000</b>
<b>Grand Total</b>		<b>0</b>	<b>35250000</b>	<b>5800000</b>	<b>6250000</b>
<b>Payment (Revenue)</b>					
<b>SANITATION &amp; SOLID WASTE MANAGEMENT</b>					
Establishment Expenses					
Salaries, Wages and Bonus					
Pay	40-210-10-01	64540000	8000000	7150000	78650000
Grade Pay	40-210-10-02	0	0	0	0
Dearness Pay	40-210-10-03	0	0	0	0
Dearness Allowance	40-210-10-04	34206200	4400000	39325000	47190000
House Rent Allowance	40-210-10-05	6720000	800000	780000	8580000
City Comp. Allowance	40-210-10-06	13580000	1600000	1469000	1615900
Medical Allowance	40-210-10-07	632900	700000	650000	700000
Other Allowance	40-210-10-08	150000	500000	450000	500000
Wages - NMR	40-210-10-09	33813640	2050000	6000000	66000000
Wages - Others	40-210-10-10	0	3300000	3000000	3300000
Bonus	40-210-10-11	4800000	0	500000	550000
Exgratia	40-210-10-12	0	0	0	0
Performance Bonus	40-210-10-13	0	0	0	0
Interim Relief	40-210-10-14	0	0	0	0
Survey charges	40-210-10-15	0	0	0	0
Survey charges - Payable	40-350-10-02	0	0	0	0
Benefits and Allowances					
Medical Reimbursement	40-210-20-01	0	0	0	0
Leave Travel Concession	40-210-20-02	0	0	0	0
Overtime Allowance	40-210-20-03	0	0	0	0
Supply of uniforms	40-210-20-04	685246	750000	710000	750000
Hospital Stoppages	40-210-20-05	0	0	0	0
Training programme Expenses	40-210-20-06	0	0	0	0
Staff Welfare Expenses	40-210-20-07	0	0	0	0

Account Head	Account Code	Actuals (2024-25)	Budget Estimate (2025-26)	Revised Estimate (2025-26)	Budget Estimate (2026-27)
Other miscellaneous benefits	40-210-20-08	0	0	0	0
Work men compensation	40-210-20-09	0	0	0	0
Health Insurance Local body contribution	40-210-20-10	685752	750000	150000	165000
Labour Welfare fund contribution	40-210-20-11	0	0	0	0
Reimbursement of tuition fees (All India Service)	40-210-20-12	0	0	0	0
Special Provident Fund cum Gratuity scheme	40-210-20-13	215680	250000	230000	250000
Group Insurance scheme - Management contribution	40-210-20-14	1135840	1350000	500000	550000
CPF Management Contribution	40-210-20-15	3995250	4500000	4800000	5280000
Dust Allowance	40-210-20-16	0	0	0	0
Warm Allowance	40-210-20-17	0	0	0	0
Winter Allowance	40-210-20-18	0	0	0	0
Conveyance Allowance	40-210-20-19	22175	40000	30000	33000
Allowance	40-210-20-20	130000	160000	150000	165000
<b>Total for SANITATION &amp; SOLID WASTE MANAGEMENT</b>		<b>148770583</b>	<b>166400000</b>	<b>191264000</b>	<b>214278900</b>
<b>SOLID WASTE MANAGEMENT</b>					
Operations & Maintenance					
Consumption of Stores					
Sanitary Materials	41-230-30-05	3965002	2000000	1800000	1980000
Repairs & maintenance - Infrastructure Assets					
Improvement to Compost Yard / Transfer Stations	41-230-50-08	0	1650000	1650000	1650000
Solid Waste Management	41-230-80-27	0	22000000	30000000	33000000
Other operating & maintenance expenses					
Removal of Debris	41-230-80-03	33419526	39000000	36000000	39600000
Garbage Clearance	41-230-80-09	289058075	352000000	282000000	496189000
<b>Total for SOLID WASTE MANAGEMENT</b>		<b>326442603</b>	<b>416650000</b>	<b>351450000</b>	<b>572419000</b>
<b>PUBLIC CONVENIENCE</b>					
Operations & Maintenance					
Repairs & maintenance - Civic Amenities					
Sanitary / Conservancy Expenses	42-230-51-04	758386	1000000	900000	1000000
<b>Total for PUBLIC CONVENIENCE</b>		<b>758386</b>	<b>1000000</b>	<b>900000</b>	<b>1000000</b>
<b>VETERINARY SERVICES</b>					
Operations & Maintenance					
Other operating & maintenance expenses					
Animal Birth Control	43-230-80-13	657820	550000	500000	550000
<b>Total for VETERINARY SERVICES</b>		<b>657820</b>	<b>550000</b>	<b>500000</b>	<b>550000</b>
<b>CATTLE POUNDING</b>					
Operations & Maintenance					
Consumption of Stores					
Fodder (Animal Feed)	44-230-30-06	0	0	0	0
<b>Total for CATTLE POUNDING</b>		<b>0</b>	<b>0</b>	<b>0</b>	<b>0</b>
<b>SLAUGHTER HOUSES</b>					
Operations & Maintenance					
Other operating & maintenance expenses					
Running of Slaughter Houses	45-230-80-10	0	500000	500000	500000
<b>Total for SLAUGHTER HOUSES</b>		<b>0</b>	<b>500000</b>	<b>500000</b>	<b>500000</b>
<b>Grand Total</b>		<b>476629392</b>	<b>585100000</b>	<b>544614000</b>	<b>788747900</b>

Detailed Budget Format						
58 - CIVIC AMENITIES						
Account Head	Account Code	Actuals (2024-25)	Budget Estimate (2025-26)	Revised Estimate (2025-26)	Budget Estimate (2026-27)	
General Fund						
Receipts (Revenue)						
<b>ARTS &amp; CULTURE</b>						
Fees & User Charges						
Other Fees						
Income from Fairs & Festivals	54-140-40-03	0	0	0	0	0
<b>Total for ARTS &amp; CULTURE</b>		<b>0</b>	<b>0</b>	<b>0</b>	<b>0</b>	<b>0</b>
<b>COMMUNITY / MARRIAGE CENTERS</b>						
Rental Income from Municipal Properties						
Rent from Civic Amenities						
Rent from Community Hall	55-130-10-02	0	1000000	1000000	1000000	
<b>Total for COMMUNITY / MARRIAGE CENTERS</b>		<b>0</b>	<b>1000000</b>	<b>1000000</b>	<b>1000000</b>	
<b>AMUSEMENT</b>						
Fees & User Charges						
User Charges						
Cinema Theatre - Income	56-130-80-06	0	0	0	0	0
Cinema Theatre - Income recoverable - Arrears	56-431-40-30	0	0	0	0	0
<b>Total for AMUSEMENT</b>		<b>0</b>	<b>0</b>	<b>0</b>	<b>0</b>	<b>0</b>
<b>MUNICIPAL MARKETS</b>						
Rental Income from Municipal Properties						
Rent from Civic Amenities						
Rent from Shopping Complex/Markets	58-130-10-01	8120250	9000000	6897645	9830000	
Rent from Shopping Complexes/Markets - Arrears	58-431-40-06	3973520	5000000	5701221	6250000	
Market Fees - Daily Market	58-130-10-03	0	0	0	0	0
Market Fees - Daily Market recoverable - Arrears	58-431-40-08	0	0	0	0	0
Market Fees - Weekly Market	58-130-10-04	0	0	0	0	0
Market Fees - Weekly Market recoverable - Arrears	58-431-40-10	0	0	0	0	0
Private market fees	58-130-10-05	0	0	0	0	0
Private market fees recoverable - Arrears	58-431-40-12	0	0	0	0	0
Other rents						
Bunk Rent	58-130-80-01	0	0	0	0	0
Fees & User Charges						
Service / Administrative Charges						
Income from Road Margins	58-140-70-08	0	0	0	0	0
Other Income	58-180-80-01	87766	0	0	0	0
<b>Total for MUNICIPAL MARKETS</b>		<b>12181536</b>	<b>14000000</b>	<b>12598866</b>	<b>16080000</b>	
<b>Grand Total</b>		<b>12181536</b>	<b>15000000</b>	<b>13598866</b>	<b>17080000</b>	

Account Head	Account Code	Actuals (2024-25)	Budget Estimate (2025-26)	Revised Estimate (2025-26)	Budget Estimate (2026-27)
<b>Payments (Revenue)</b>					
<b>CIVIC AMENITIES</b>					
Establishment Expenses					
Salaries, Wages and Bonus					
Pay	50-210-10-01	0	0	0	0
Grade Pay	50-210-10-02	0	0	0	0
Dearness Pay	50-210-10-03	0	0	0	0
Dearness Allowance	50-210-10-04	0	0	0	0
House Rent Allowance	50-210-10-05	0	0	0	0
City Comp. Allowance	50-210-10-06	0	0	0	0
Medical Allowance	50-210-10-07	0	0	0	0
Other Allowance	50-210-10-08	0	0	0	0
Wages - NMR	50-210-10-09	0	0	0	0
Wages - Others	50-210-10-10	0	0	0	0
Bonus	50-210-10-11	0	0	0	0
Exgratia	50-210-10-12	0	0	0	0
Performance Bonus	50-210-10-13	0	0	0	0
Interim Relief	50-210-10-14	0	0	0	0
Survey charges	50-210-10-15	0	0	0	0
Survey charges - Payable	50-350-10-02	0	0	0	0
Benefits and Allowances					
Medical Reimbursement	50-210-20-01	0	0	0	0
Leave Travel Concession	50-210-20-02	0	0	0	0
Overtime Allowance	50-210-20-03	0	0	0	0
Supply of uniforms	50-210-20-04	0	0	0	0
Hospital Stoppages	50-210-20-05	0	0	0	0
Training programme Expenses	50-210-20-06	0	0	0	0
Staff Welfare Expenses	50-210-20-07	0	0	0	0
Other miscellaneous benefits	50-210-20-08	0	0	0	0
Work men compensation	50-210-20-09	0	0	0	0
Health Insurance Local body contribution	50-210-20-10	0	0	0	0
Labour Welfare fund contribution	50-210-20-11	0	0	0	0
Reimbursement of tuition fees (All India Service)	50-210-20-12	0	0	0	0
Special Provident Fund cum Gratuity scheme	50-210-20-13	0	0	0	0
Group Insurance scheme - Management contribution	50-210-20-14	0	0	0	0
CPF Management Contribution	50-210-20-15	0	0	0	0
Dust Allowance	50-210-20-16	0	0	0	0
Warm Allowance	50-210-20-17	0	0	0	0
Winter Allowance	50-210-20-18	0	0	0	0
Conveyance Allowance	50-210-20-19	0	0	0	0
Allowance	50-210-20-20	0	0	0	0
<b>Total for CIVIC AMENITIES</b>		<b>0</b>	<b>0</b>	<b>0</b>	<b>0</b>

Account Head	Account Code	Actuals (2024-25)	Budget Estimate (2025-26)	Revised Estimate (2025-26)	Budget Estimate (2026-27)
<b>FIRE SERVICES</b>					
Administrative Expenses					
Office maintenance					
Fire Protection & Control	53-220-11-04	0	550000	500000	500000
<b>Total for FIRE SERVICES</b>		<b>0</b>	<b>550000</b>	<b>500000</b>	<b>500000</b>
<b>ARTS &amp; CULTURE</b>					
Administrative Expenses					
Advertisement and Publicity					
Organization of Festivals, functions	54-220-60-04	0	180000	150000	150000
Other operating & maintenance expenses					
Fairs and Festivals	54-230-80-04	0	180000	150000	150000
Exhibition expenses	54-230-80-06	0	180000	150000	150000
Expenses on Opening Ceremonies	54-230-80-07	0	180000	150000	150000
<b>Total for ARTS &amp; CULTURE</b>		<b>0</b>	<b>720000</b>	<b>600000</b>	<b>600000</b>
<b>COMMUNITY / MARRIAGE CENTERS</b>					
Operations & Maintenance					
Repairs & maintenance - Civic Amenities					
Maintenance of Kalayana Mandapams, Community Hall, Town Hall, Kalai Arangam	55-230-51-06	0	3000000	1500000	3000000
<b>Total for COMMUNITY / MARRIAGE CENTERS</b>		<b>0</b>	<b>3000000</b>	<b>1500000</b>	<b>3000000</b>
<b>AMUSEMENT</b>					
Administrative Expenses					
Advertisement and Publicity					
Exhibitions	56-220-60-03	0	150000	150000	150000
Operations & Maintenance					
Repairs & maintenance - Buildings					
Cinema Theatre Maintenance	56-230-52-04	0	0	0	0
<b>Total for AMUSEMENT</b>		<b>0</b>	<b>150000</b>	<b>150000</b>	<b>150000</b>
<b>MUNICIPAL MARKETS</b>					
Operations & Maintenance					
Repairs & maintenance - Buildings					
Maintenance of markets & shopping complexes	58-230-52-05	0	2000000	1500000	1600000
<b>Total for MUNICIPAL MARKETS</b>		<b>0</b>	<b>2000000</b>	<b>1500000</b>	<b>1600000</b>
<b>Grand Total</b>		<b>0</b>	<b>6420000</b>	<b>4250000</b>	<b>5850000</b>
<b>Water Supply &amp; Drainage Fund</b>					
<b>Receipts (Revenue)</b>					
<b>Amenities</b>					
Surveyors/Plumbers/Others	50-140-10-01	271000	350000	300000	350000
Surveyors/Plumbers/Others- Renewal	50-140-40-04	325000	420000	400000	440000
<b>Total for civic Amenities</b>		<b>596000</b>	<b>770000</b>	<b>700000</b>	<b>790000</b>

Account Head	Account Code	Actuals (2024-25)	Budget Estimate (2025-26)	Revised Estimate (2025-26)	Budget Estimate (2026-27)
<b>WATER SUPPLY</b>					
Tax Revenue					
Water Tax					
Water Supply and Drainage Tax - Residential	51-110-02-01	123115279	90000000	85330194	93800000
Water Supply and Drainage Tax - Commercial	51-110-02-02	23760922	32000000	31632822	34700000
Water Supply and Drainage Tax - Industrial	51-110-02-03	6896050	9000000	7615095	8400000
Water Supply and Drainage Tax - Vacant Sites	51-110-02-04	14793790	22000000	16425304	18000000
Water Supply and Drainage Tax - Others	51-110-02-05	0	0	0	0
Water Supply and Drainage Tax - Recoverable - Residential - Arrears	51-431-19-12	93605499	100000000	99514220	110000000
Water Supply and Drainage Tax - Recoverable - Commercial - Arrears	51-431-19-13	6805043	750000000	15789133	17200000
Water Supply and Drainage Tax - Recoverable - Industrial - Arrears	51-431-19-14	18151928	19000000	15789133	17400000
Water supply and Drainage Tax - Recoverable - Vacant Sites - Arrears	51-431-19-15	42153486	43000000	51226456	56500000
Water Supply and Drainage Tax - Recoverable - Others - Arrears	51-431-19-16	0	0	0	0
Fees & User Charges					
User Charges					
Metered/ Tap rate water Charges	51-140-50-04	23031250	24000000	6635340	7300000
Charges for Water supply through lorries	51-140-50-05	0	0	0	0
Water Charges Recoverable - Arrears	51-431-30-04	17072250	19000000	37436000	41179600
Service / Administrative Charges					
Initial Amount for New water supply Connections	51-140-70-02	7329000	25000000	18200000	20020000
Water Supply connection charges	51-140-70-04	18100000	2000000	1500000	1650000
Revenue Grants, Contribution and Subsidies					
Revenue Grant					
Specific Maintenance Grant- Contribution for Water Supply and Drainage	51-160-10-01	0	0	0	0
<b>Total for WATER SUPPLY</b>		<b>394814497</b>	<b>1135000000</b>	<b>387093697</b>	<b>426149600</b>

Account Head	Account Code	Actuals (2024-25)	Budget Estimate (2025-26)	Revised Estimate (2025-26)	Budget Estimate (2026-27)
<b>SEWERAGE</b>					
Tax Revenue					
Sewerage Tax					
Drainage Tax	52-110-03-01			0	
Drainage Tax Receivable - Arrears	52-431-19-12	13057037	18000000	16000000	17600000
Fees & User Charges					
User Charges					
UGD Monthly charges	52-140-50-02	18421250	19000000	23054000	25500000
UGD Monthly charges Recoverable - Arrears	52-431-30-06	20498250	21000000	33402000	36800000
Underground Drainage Fees	52-140-50-03	0	1500000	1500000	1650000
Service / Administrative Charges					
Initial Amount for New Drainage Connections	52-140-70-03	13952324	12000000	25095600	27500000
Drainage Connection Charges Under Ground Sewerage	52-140-70-04	0	0	0	0
Connection Charges	52-140-70-05	18171500	7000000	5700000	6270000
Water Supply disconnection charges	52-140-70-06	0	600000	900000	950000
Sewerage disconnection charges	52-140-70-07	0	0	0	0
Cartage charges	52-140-70-09	0			
Under Ground Drainage Application Charge	52-140-70-10	0	500000	100000	110000
Sewerage Name Transfer Charges	52-140-70-11	0	0	0	0
Water Supply Charges of Usage Charge	51-140-70-12	0	0	0	0
Sewerage Charge of Usage Charge	52-140-70-13	0	0	0	0
Water Supply Inspection Charges	51-140-70-14	385900	250000	150000	165000
Sewerage Inspection Charges	52-140-70-15	407500	130000	270000	297000
Water Supply Name Transfer Charges	51-140-70-16	0			
Internal plumbing charges	51-140-70-21	4529799	0		
Water supply Internal plumbing charges	51-140-70-22	1659670	0		
<b>Total for SEWERAGE</b>		<b>91083230</b>	<b>80000000</b>	<b>105681600</b>	<b>116343000</b>
<b>Grand Total</b>		<b>465897727</b>	<b>1215000000</b>	<b>492775297</b>	<b>542492600</b>
<b>Payments (Revenue)</b>					
<b>WATER SUPPLY</b>					
Establishment Expenses					
Salaries, Wages and Bonus					
Pay	51-210-10-01	3395560	3500000	3250000	3575000
Grade Pay	51-210-10-02	0			
Dearness Pay	51-210-10-03	0			
Dearness Allowance	51-210-10-04	1799646.8	1800000	1787500	1966250
House Rent Allowance	51-210-10-05	389200	400000	364000	400400
City Comp. Allowance	51-210-10-06	81200	150000	78000	85800
Medical Allowance	51-210-10-07	25900	35000	30000	33000
Other Allowance	51-210-10-08	33000	120000	50000	55000
Wages - NMR	51-210-10-09	0	0	0	0
Wages - Others	51-210-10-10	0	900000	850000	935000
Bonus	51-210-10-11	21000		21000	
Ex-gratia	51-210-10-12	0	200000	0	0
Performance Bonus	51-210-10-13	0	0	0	0
Interim Relief	51-210-10-14	0	0	0	0
Survey charges	51-210-10-15	0	0	0	0
Survey charges - Payable	51-350-10-02	0	0	0	0
Benefits and Allowances					
Medical Reimbursement	51-210-20-01	0	55000	55000	60500
Leave Travel Concession	51-210-20-02	0	135000	120000	132000
Overtime Allowance	51-210-20-03	0	0	0	0
Supply of uniforms	51-210-20-04	0	25000	25000	27500
Hospital Stoppages	51-210-20-05	0	55000	55000	60500
Training programme Expenses	51-210-20-06	0	27500	27500	30250
Staff Welfare Expenses	51-210-20-07	0	27500	27500	30250
Other miscellaneous benefits	51-210-20-08	0	27500	27500	30250
Work men compensation	51-210-20-09	0	0	0	0
Health Insurance Local body contribution	51-210-20-10	29200	80000	60000	66000
Labour Welfare fund contribution	51-210-20-11	0	0	0	0

Account Head	Account Code	Actuals (2024-25)	Budget Estimate (2025-26)	Revised Estimate (2025-26)	Budget Estimate (2026-27)
Reimbursement of tuition fees (All India Service)	51-210-20-12	0	0	0	0
Special Provident Fund cum Gratuity scheme	51-210-20-13	0	0	0	0
Group Insurance scheme - Management contribution	51-210-20-14	48360	80000	60000	66000
CPF Management Contribution	51-210-20-15	447890	550000	500000	550000
Dust Allowance	51-210-20-16	0	0	0	0
Warm Allowance	51-210-20-17	0	0	0	0
Winter Allowance	51-210-20-18	0	0	0	0
Conveyance Allowance	51-210-20-16	11520	35000	30000	33000
Allowance	51-210-20-17	0	0	0	0
Administrative Expenses			0	0	0
Rent, Rates and Taxes			0	0	0
Water Cess	51-220-10-05	0	1500000	1500000	1650000
Water Cess Payable to TN Pollution Control Board	51-350-10-10	0	500000	500000	550000
Travelling & Conveyance					0
Refreshment Expenses - Water Supply	51-220-30-05	0	150000	150000	165000
Operations & Maintenance			0	0	0
Power & Fuel			0	0	0
Power Charges for Water Head Works / Pumping Stations / Booster Stations	51-230-10-01	1671849	4000000	5300000	5800000
Hire Charges			0		
Hire charges for supply of Water through Private Lorries / Tankers	51-230-40-01	4234997	3000000	2000000	2200000
Repairs & maintenance - Infrastructure Assets					
Maintenance Expenses - Water Supply	51-230-50-09	25655930	30000000	21048556	23000000
Maintenance Charges to TV/AD Board/ Metro Water Board	51-230-50-11	12599464	6500000	8000000	8600000
Water supply Maintenance - Payable to TWAD Board / Metro Water Board	51-350-10-09	5549161	28000000	27000000	29700000
<b>Total for WATER SUPPLY</b>		<b>55993877.8</b>	<b>89952500</b>	<b>80566556</b>	<b>88446700</b>
<b>SEWERAGE</b>					
Operations & Maintenance					
Power & Fuel					
Power charges for Sewerage system/ Pumping Stations	52-230-10-02	5947051	5500000	7000000	7700000
Repairs & maintenance - Infrastructure Assets					
Maintenance Expenses - Sewerage works	52-230-50-10	26192209	22000000	39078305	43000000
<b>Total for SEWERAGE</b>		<b>32139260</b>	<b>27500000</b>	<b>46078305</b>	<b>50700000</b>
<b>Grand Total</b>		<b>88133137.8</b>	<b>117452500</b>	<b>126644861</b>	<b>139146700</b>

Account Head	Account Code	Actuals (2024-25)	Budget Estimate (2025-26)	Revised Estimate (2025-26)	Budget Estimate (2026-27)
<b>Payments (Capital)</b>					
<b>CIVIC AMENITIES</b>					
Fixed Assets					
Public Lighting					
Public Lighting	50-410-33-01	0	0	0	0
<b>Total for CIVIC AMENITIES</b>		<b>0</b>	<b>0</b>	<b>0</b>	<b>0</b>
<b>WATER SUPPLY</b>					
Fixed Assets					
Waterways					
Water Supply - Head Works, OHT etc. and Water Supply Mains - GROSS BLOCK	51-410-32-01	21687657	42000000	549200000	6500000
Ground Water Yields/ Deep Bore Wells - GROSS BLOCK	51-410-32-02	66589680	365000000	7500000	8250000
Reservoirs - GROSS BLOCK	51-410-32-03	0	0	0	0
Plant & machinery					
Hand Pumps - Indian Mark II - GROSS BLOCK	51-410-40-03	687990	5500000	5000000	5500000
Sullage Water Removal Tankers - GROSS BLOCK	51-410-40-04	0	22000000	12000000	13200000
Capital Work - In - progress					
Specific Grants					
Projects - in - progress Account	51-412-10-01	172074849	300000000	160000000	176000000
Special funds					
Projects - in - progress Account	51-412-20-01	1595818	150000000	5000000	5500000
Specific Schemes					
Projects - in - progress Account	51-412-30-01	44410681	150000000	75000000	82500000
<b>Total for WATER SUPPLY</b>		<b>501946275</b>	<b>4219500000</b>	<b>813700000</b>	<b>297450000</b>
<b>Grand Total</b>		<b>501946275</b>	<b>4219500000</b>	<b>813700000</b>	<b>297450000</b>
Payable to General Fund	03-350-30-04	42654220	75000000	70000000	77000000

**Detailed Budget Format  
60 - Urban Forestry**

Account Head	Account Code	Actuals (2024-25)	Budget Estimate (2025-26)	Revised Estimate (2025-26)	Budget Estimate (2026-27)
<b>General Fund</b>					
<b>Receipts (Revenue)</b>					

## Fees &amp; User Charges:

## Other Fees

Avenue receipts	61-130-10-08		0	0	0
Avenue receipts recoverable - Arrears	61-431-40-18		0	0	0

## Entry Fees

Garden / Parks Receipts	61-140-60-01	0	0	0	0
Amusement Fees	61-140-60-02	2605085	4000000	3000000	3300000
Swimming pool receipts	61-140-60-03	0	0	0	0
Library receipts	61-140-60-04	0	0	0	0

<b>Total for PARKS, GARDENS</b>			<b>4000000</b>	<b>3000000</b>	<b>3300000</b>
---------------------------------	--	--	----------------	----------------	----------------

## Fees &amp; User Charges:

## Fees for Grant of Permit:

Fees for Fishery Rights	63-140-12-01		0	0	0
Fishery rights recoverable - Arrears	63-431-40-42		0	0	0

<b>Total for LAKES &amp; PONDS</b>			<b>0</b>	<b>0</b>	<b>0</b>
------------------------------------	--	--	----------	----------	----------

## Sale and Hire charges

## Sale of Products

Sale of Suba grass	64-150-10-05		0	0	0
Sale of Others	64-150-12-03		0	0	0

<b>Total for sale of products</b>			<b>0</b>	<b>0</b>	<b>0</b>
-----------------------------------	--	--	----------	----------	----------

<b>Grand Total</b>			<b>4000000</b>	<b>3000000</b>	<b>3300000</b>
--------------------	--	--	----------------	----------------	----------------

**Payments (Revenue)**

## Establishment Expenses

## Salaries, Wages and Bonus

Pay	60-210-10-01		0	0	0
Grade Pay	60-210-10-02		0	0	0
Dearness Pay	60-210-10-03		0	0	0
Dearness Allowance	60-210-10-04		0	0	0
House Rent Allowance	60-210-10-05		0	0	0
City Comp. Allowance	60-210-10-06		0	0	0
Medical Allowance	60-210-10-07		0	0	0
Other Allowance	60-210-10-08		0	0	0
Wages - NMR	60-210-10-09		0	0	0
Wages - Others	60-210-10-10		0	0	0
Bonus	60-210-10-11		0	0	0
Exgratia	60-210-10-12		0	0	0
Performance Bonus	60-210-10-13		0	0	0
Interim Relief	60-210-10-14		0	0	0
Survey charges	60-210-10-15		0	0	0
Survey charges - Payable	60-350-10-02		0	0	0

Account Head	Account Code	Actuals (2024-25)	Budget Estimate (2025-26)	Revised Estimate (2025-26)	Budget Estimate (2026-27)
<b>Benefits and Allowances</b>					
Medical Reimbursement	60-210-20-01		0	0	0
Leave Travel Concession	60-210-20-02		0	0	0
Overtime Allowance	60-210-20-03		0	0	0
Supply of uniforms	60-210-20-04		0	0	0
Hospital Stoppages	60-210-20-05		0	0	0
Training programme Expenses	60-210-20-06		0	0	0
Staff Welfare Expenses	60-210-20-07		0	0	0
Other miscellaneous benefits	60-210-20-08		0	0	0
Work men compensation	60-210-20-09		0	0	0
Health Insurance Local body contribution	60-210-20-10		0	0	0
Labour Welfare fund contribution	60-210-20-11		0	0	0
Reimbursement of tuition fees (All India Service)	60-210-20-12		0	0	0
Special Provident Fund cum Gratuity scheme	60-210-20-13		0	0	0
Group Insurance scheme - Management contribution	60-210-20-14		0	0	0
CPF Management Contribution	60-210-20-15		0	0	0
Dust Allowance	60-210-20-16		0	0	0
Warm Allowance	60-210-20-17		0	0	0
Winter Allowance	60-210-20-18		0	0	0
Conveyance Allowance	60-210-20-19		0	0	0
Allowance	60-210-20-20		0	0	0
<b>Programme Expenses</b>					
<b>Own Programme</b>					
<b>Total for URBAN FORESTRY</b>			<b>0</b>	<b>0</b>	<b>0</b>
<b>Operations &amp; Maintenance</b>					
<b>Repairs &amp; maintenance - Civic Amenities</b>					
Maintenance of Gardens / Parks / Swimming Pools	61-230-51-01	1478752	5300000	3000000	3300000
Plants, Manure, Implements etc.,	61-230-51-03	0	0	0	0
<b>Total for PARKS, GARDENS</b>		<b>1478752</b>	<b>5300000</b>	<b>3000000</b>	<b>3300000</b>
<b>Operations &amp; Maintenance</b>					
<b>Repairs &amp; maintenance - Civic Amenities</b>					
Maintenance of Playgrounds	62-230-51-02	0	1200000	1000000	1100000
<b>Total for PLAY GROUNDS</b>		<b>0</b>	<b>1200000</b>	<b>1000000</b>	<b>1100000</b>
<b>Operations &amp; Maintenance</b>					
<b>Repairs &amp; maintenance - Civic Amenities</b>					
Zoological Garden Maintenance	66-230-51-05	0	0	0	0
<b>Total for ZOOS</b>		<b>0</b>	<b>0</b>	<b>0</b>	<b>0</b>
<b>Grand Total</b>		<b>1478752</b>	<b>6500000</b>	<b>4000000</b>	<b>4400000</b>

Account Head	Account Code	Actuals (2024-25)	Budget Estimate (2025-26)	Revised Estimate (2025-26)	Budget Estimate (2026-27)
<b>Capital Work - In - progress:</b>					
Specific Grants					
Projects - in - progress Account	60-412-10-01	0	0	0	0
Special funds					
Projects - in - progress Account	60-412-20-01	0	0	0	0
Specific Schemes					
Projects - in - progress Account	60-412-30-01	0	0	0	0
<b>Total for URBAN FORESTRY</b>		<b>0</b>	<b>0</b>	<b>0</b>	<b>0</b>
<b>Fixed Assets</b>					
Other Fixed Assets					
Public Fountains - GROSS BLOCK	61-410-80-01	0	0	0	0
<b>Total for PARKS, GARDENS</b>		<b>0</b>	<b>0</b>	<b>0</b>	<b>0</b>
<b>Grand Total</b>		<b>0</b>	<b>0</b>	<b>0</b>	<b>0</b>

**Detailed Budget Format**  
**70 - URBAN POVERTY ALLEVIATION & SOCIAL WELFARE**

Account Head	Account Code	Actuals (2024-25)	Budget Estimate (2025-26)	Revised Estimate (2025-26)	Budget Estimate (2026-27)
<b>General Fund</b>					
<b>Payments (Revenue)</b>					
<b>URBAN POVERTY ALLEVIATION &amp; SOCIAL WELFARE</b>					
Pay	70-210-10-01	0	0	0	0
Grade Pay	70-210-10-02	0	0	0	0
Dearness Pay	70-210-10-03	0	0	0	0
Dearness Allowance	70-210-10-04	0	0	0	0
House Rent Allowance	70-210-10-05	0	0	0	0
City Comp. Allowance	70-210-10-06	0	0	0	0
Medical Allowance	70-210-10-07	0	0	0	0
Other Allowance	70-210-10-08	0	0	0	0
Bonus	70-210-10-11	0	0	0	0
Exgratia	70-210-10-12	0	0	0	0
Performance Bonus	70-210-10-13	0	0	0	0
Interim Relief	70-210-10-14	0	0	0	0
Survey charges	70-210-10-15	0	0	0	0
Medical Reimbursement	70-210-20-01	0	0	0	0
Leave Travel Concession	70-210-20-02	0	0	0	0
Overtime Allowance	70-210-20-03	0	0	0	0
Supply of uniforms	70-210-20-04	0	0	0	0
Hospital Stoppages	70-210-20-05	0	0	0	0
Training programme Expenses	70-210-20-06	0	0	0	0
Staff Welfare Expenses	70-210-20-07	0	0	0	0
Other miscellaneous benefits	70-210-20-08	0	0	0	0
Work men compensation	70-210-20-09	0	0	0	0
Health Insurance Local body contribution	70-210-20-10	0	0	0	0
Labour Welfare fund contribution	70-210-20-11	0	0	0	0
Reimbursement of tuition fees (All India Service)	70-210-20-12	0	0	0	0
Social Provident Fund cum Gratuity scheme	70-210-20-13	0	0	0	0
Group Insurance scheme - Management contribution	70-210-20-14	0	0	0	0
CPF Management Contribution	70-210-20-15	0	0	0	0
Dust Allowance	70-210-20-16	0	0	0	0
Warm Allowance	70-210-20-17	0	0	0	0
Winter Allowance	70-210-20-18	0	0	0	0
Conveyance Allowance	70-210-20-19	0	0	0	0
Maintenance for improvements to Slum Areas	76-230-80-02	0	0	0	0
Maintenance of Nutritious Meal Centers	78-230-51-07	0	0	0	0
<b>Establishment Expenses</b>					
<b>Salaries, Wages and Bonus</b>					
Wages - NMR	70-210-10-09	0	0	0	0
Wages - Others	70-210-10-10	0	0	0	0
Survey charges - Payable	70-350-10-02	0	0	0	0
<b>Benefits and Allowances</b>					
Allowance	70-210-20-20	0	0	0	0

Account Head	Account Code	Actuals (2024-25)	Budget Estimate (2025-26)	Revised Estimate (2025-26)	Budget Estimate (2026-27)
<b>Total for URBAN POVERTY ALLEVIATION &amp; SOCIAL WELFARE</b>		0	0	0	0
<b>SLUM IMPROVEMENTS</b>					
Operations & Maintenance			0	0	
Other operating & maintenance expenses	76-230-80-02	0	50000000	96529139	
<b>Total for SLUM IMPROVEMENTS</b>		0	50000000	96529139	0
<b>URBAN POVERTY ALLEVIATION</b>					
Operations & Maintenance					
Repairs & maintenance - Civic Amenities		0	0	0	0
Programme Expenses					
Share in programme of others					
Family welfare programme	78-250-30-01	0	0	0	0
Grants, Contribution and Subsidies					
Grants					
Family welfare programme -Grant	78-260-10-01	0	0	0	0
Contributions					
Family welfare programme	78-260-20-01	0	0	0	0
<b>Total for URBAN POVERTY ALLEVIATION</b>		0	0	0	0
<b>Grand Total</b>		0	50000000	96529139	0

**Detailed Budget Format  
80 - OTHER SERVICES**

Account Head	Account Code	Actuals (2024-25)	Budget Estimate (2025-26)	Revised Estimate (2025-26)	Budget Estimate (2026-27)
<b>General Fund</b>					
<b>Receipts (Revenue)</b>					
<b>TRANSPORTATION</b>					
Fees & User Charges					
Other Fees					
Fees for Bays in Bus Stand	83-130-10-06	0	0	0	0
Fees for Bays in Bus Stand recoverable - Arrears	83-431-40-14	0	0	0	0
Cart Stand/ Lorry Stand/ Taxi Stand/ Cycle Stand Fees	83-130-10-07	0	0	0	0
Cart Stand/ Lorry Stand/ Taxi Stand/ Cycle Stand Fees recoverable - Arrears	83-431-40-16	0	0	0	0
User Charges					
Parking fees	83-130-80-03	0	0	0	0
Parking fees recoverable - Arrears	83-431-40-24	0	0	0	0
Income from Ferries	83-130-80-04	0	0	0	0
Income from Ferries recoverable - Arrears	83-431-40-26	0	0	0	0
Sale & Hire Charges					
Hire Charges for Vehicles					
Hire Charges for Vehicles	83-150-40-01	5698720	0	0	0
<b>Total for TRANSPORTATION</b>		<b>5698720</b>	<b>0</b>	<b>0</b>	<b>0</b>
<b>Grand Total</b>		<b>5698720</b>	<b>0</b>	<b>0</b>	<b>0</b>

**Payments (Revenue)**

<b>OTHER SERVICES</b>					
Establishment Expenses					
Salaries, Wages and Bonus					
Pay	80-210-10-01	0	0	0	0
Grade Pay	80-210-10-02	0	0	0	0
Dearness Pay	80-210-10-03	0	0	0	0
Dearness Allowance	80-210-10-04	0	0	0	0
House Rent Allowance	80-210-10-05	0	0	0	0
City Comp. Allowance	80-210-10-06	0	0	0	0
Medical Allowance	80-210-10-07	0	0	0	0
Other Allowance	80-210-10-08	0	0	0	0
Wages - NMR	80-210-10-09	0	0	0	0
Wages - Others	80-210-10-10	23661	0	0	0
Bonus	80-210-10-11	0	0	0	0
Exgratia	80-210-10-12	0	0	0	0
Performance Bonus	80-210-10-13	0	0	0	0
Interim Relief	80-210-10-14	0	0	0	0
Survey charges	80-210-10-15	0	0	0	0
Survey charges - Payable	80-350-10-02	0	0	0	0
Benefits and Allowances					
Medical Reimbursement	80-210-20-01	0	0	0	0
Leave Travel Concession	80-210-20-02	0	0	0	0
Overtime Allowance	80-210-20-03	0	0	0	0
Supply of uniforms	80-210-20-04	0	0	0	0
Hospital Stoppages	80-210-20-05	0	0	0	0
Training programme Expenses	80-210-20-06	0	0	0	0
Staff Welfare Expenses	80-210-20-07	0	0	0	0
Other miscellaneous benefits	80-210-20-08	0	0	0	0
Work men compensation	80-210-20-09	0	0	0	0
Health Insurance Local body contribution	80-210-20-10	0	0	0	0
Labour Welfare fund contribution	80-210-20-11	0	0	0	0
Reimbursement of tuition fees (All India Service)	80-210-20-12	0	0	0	0

Account Head	Account Code	Actuals (2024-25)	Budget Estimate (2025-26)	Revised Estimate (2025-26)	Budget Estimate (2026-27)
Special Provident Fund cum Gratuity scheme	80-210-20-13	0	0	0	0
Group Insurance scheme - Management contribution	80-210-20-14	0	0	0	0
CPF Management Contribution	80-210-20-15	0	0	0	0
Dust Allowance	80-210-20-16	0	0	0	0
Warm Allowance	80-210-20-17	0	0	0	0
Winter Allowance	80-210-20-18	0	0	0	0
Conveyance Allowance	80-210-20-19	0	0	0	0
Allowance	80-210-20-20	0	0	0	0
<b>Total for OTHER SERVICES</b>		<b>23661</b>	<b>0</b>	<b>0</b>	<b>0</b>
<b>Grand Total</b>					<b>0</b>

#### Elementary Education Fund

#### Receipts (Revenue)

#### EDUCATION

##### Tax Revenue

##### Education Tax

Education Tax - Residential	82-110-06-01	51209588	71000000	60995287	70000000
Education Tax - Commercial	82-110-06-02	16984659	23500000	22611609	26000000
Education Tax - Industrial	82-110-06-03	4929398	7000000	5443383	63000000
Education Tax - Vacant Sites	82-110-06-04	10574820	16000000	5443383	63000000
Education Tax - Recoverable - Residential - Arrears	82-431-19-21	66910597	77500000	71134239	82000000
Education Tax - Recoverable - Commercial - Arrears	82-431-19-22	4864345	5600000	7481622	9600000
Education Tax - Recoverable - Industrial - Arrears	82-431-19-23	12975267	15500000	11286306	13000000
Education Tax - Recoverable - Vacant Sites - Arrears	82-431-19-24	30131936	34000000	36617430	42000000
<b>Total for EDUCATION</b>		<b>198580610</b>	<b>250100000</b>	<b>221013259</b>	<b>231800000</b>
<b>Grand Total</b>		<b>198580610</b>	<b>250100000</b>	<b>221013259</b>	<b>231800000</b>

#### Payments (Revenue)

#### EDUCATION

##### Operations & Maintenance

##### Repairs & maintenance - Civic Amenities

Maintenance expenses - Schools	82-230-51-09	7958280	9000000	9500000	10450000
Maintenance expenses - Building	82-230-52-02	3159473		4800000	5280000
Other operating & maintenance expenses					
Running expenses of schools	82-230-80-13	928800	1200000	1200000	1200000

##### Grants, Contribution and Subsidies

##### Grants

PTMGR Noon Meal scheme - Grant	82-260-10-02	0	0	0	0
<b>Total for EDUCATION</b>		<b>12046553</b>	<b>10200000</b>	<b>15500000</b>	<b>16930000</b>
<b>Grand Total</b>		<b>12046553</b>	<b>10200000</b>	<b>15500000</b>	<b>16930000</b>

#### EDUCATION

##### Fixed Assets

##### Land

Land - GROSS BLOCK	80-410-10-03	0	12000000	8000000	8800000
--------------------	--------------	---	----------	---------	---------

##### Buildings

Buildings - GROSS BLOCK	80-410-20-01	14930233	58000000	30000000	13000000
<b>Total</b>		<b>14930233</b>	<b>70000000</b>	<b>38000000</b>	<b>21800000</b>

##### Capital Work - in - progress

##### Special funds

Projects - in - progress Account	80-412-10-01	16858740	100000000	8000000	8800000
----------------------------------	--------------	----------	-----------	---------	---------

##### Specific Schemes

Projects - in - progress Account	80-412-20-01	19058690	0	0	0
<b>Total for WORKS</b>		<b>35917430</b>	<b>100000000</b>	<b>8000000</b>	<b>8800000</b>

## Detailed Budget Format

## 90 - REVENUE

Account Head	Account Code	Actuals (2024-25)	Budget Estimate (2025-26)	Revised Estimate (2025-26)	Budget Estimate (2026-27)
General Fund					
Receipts (Revenue)					
<b>REVENUE</b>					
Rental Income from Municipal Properties					
Rent from Civic Amenities					
Fees for Bays in Bus Stand	90-130-10-06		0	0	0
Other Rents					
Cable TV Rent	90-130-80-02	0	320000	320000	3520000
Cable TV Rent recoverable - Arrears	90-431-40-20	0	4700000	4700000	5170000
Track rent	90-130-80-07	0	1500000	1500000	1650000
Track rent recoverable - Arrears	90-431-40-22	0	0	0	0
Parking fees	90-130-80-03	0	0	0	0
Parking fees recoverable - Arrears	90-431-40-24	0	0	0	0
Income from Ferries	90-130-80-04	0	0	0	0
Income from Ferries recoverable - Arrears	90-431-40-26	0	0	0	0
Fees & User charges					
Library receipts (10% collection of Library Cess)	90-140-60-04	3041225	2850000	4000000	4400000
Other Service/Administrative Charges	90-140-70-20	0	0	0	0
Pension and leave salary contributions	90-140-80-02	0	0	0	0
Sale & Hire Charges					
Hire Charges for Vehicles					
Hire Charges for Vehicles	90-150-40-01	0	195000	780000	8580000
Other Income					
Other Income	90-180-80-01		6000000		
<b>Total for REVENUE</b>		<b>3041225</b>	<b>99856000</b>	<b>21200000</b>	<b>23320000</b>
<b>PROPERTY TAXES</b>					
Tax Revenue					
Property Tax					
Property Tax - Residential	91-110-01-01	123115279	169625000	146641519	198770000
Property Tax - Commercial	91-110-01-02	40833585	56925000	54361550	62500000
Property Tax - Industrial	91-110-01-03	11850989	16675000	13086683	15000000
Property Tax - Vacant Sites	91-110-01-04	25423403	38525000	28227189	32500000
Property Tax - Others	91-110-01-05	0	0	0	0
Property Tax - Recoverable - Residential - Arrears	91-431-10-06	160862794	70000000	171017031	196600000
Property Tax - Recoverable - Commercial - Arrears	91-431-10-07	11694592	8000000	17905904	20600000
Property Tax - Recoverable - Industrial - Arrears	91-431-10-08	31194424	8000000	27133919	31200000
Property Tax - Recoverable - Vacant Sites - Arrears	91-431-10-09	72461547	64000000	48033614	101000000
Property Tax - Recoverable - Others - Arrears	91-431-10-10	0	0	0	0
Fees & User charges					
Property Tax Name Transfer Charges	91-140-70-17	39560	70000	60000	60000
<b>Total for PROPERTY TAXES</b>		<b>477455163</b>	<b>424620000</b>	<b>546548449</b>	<b>658236000</b>
<b>ADVERTISEMENT TAX</b>					
Tax Revenue					
Advertisement Tax					
Advertisement Tax	93-110-11-01	0	0	0	0
Advertisement Tax - Recoverable - Arrears	93-431-19-02	0	0	0	0
Fees & User Charges					
Other Fees					
Advertisement Fees	93-140-40-01	0	270000	250000	275000
<b>Total for ADVERTISEMENT TAX</b>		<b>0</b>	<b>270000</b>	<b>250000</b>	<b>275000</b>
<b>Octroi/Entry Cess</b>					
Tax Revenue					
Octroi & Toll					
Octroi & Toll	97-110-51-01		0	0	0
<b>Total for OCTROI/ENTRY Cess</b>		<b>0</b>	<b>0</b>	<b>0</b>	<b>0</b>

Account Head	Account Code	Actuals (2024-25)	Budget Estimate (2025-26)	Revised Estimate (2025-26)	Budget Estimate (2026-27)
<b>PROFESSIONAL TAX</b>					
Tax Revenue					
Professional Tax					
Professional Tax	94-110-10-01	43653000	51000000	49500000	54450000
Profession Tax - Recoverable - Arrears	94-431-19-04	57927025	40500000	41027250	45129975
<b>Total for PROFESSIONAL TAX</b>		<b>81580025</b>	<b>91500000</b>	<b>90527250</b>	<b>99579975</b>
<b>TAX ON ANIMALS</b>					
Tax Revenue					
Tax on Animals					
Tax on Carriages and Animals	95-110-08-01	0	0	0	0
Other Taxes - Recoverable - Arrears	95-431-19-06	0	0	0	0
<b>Total for TAX ON ANIMALS</b>		<b>0</b>	<b>0</b>	<b>0</b>	<b>0</b>
<b>TOLL</b>					
Assigned Revenues & Compensations					
Compensation in lieu of Taxes / duties					
Compensation for Toll	97-120-20-01	0	0	0	0
<b>Total for TOLL</b>		<b>0</b>	<b>0</b>	<b>0</b>	<b>0</b>
<b>OTHER TAXES</b>					
Tax Revenue					
Pilgrimage Tax					
Pilgrim Tax	98-110-12-01	0	0	0	0
Other Taxes - Recoverable - Arrears	98-431-19-06	0	0	0	0
Others Taxes					
Tax on Carts	98-110-80-01	0	0	0	0
Tax on Carts - Recoverable - Arrears	98-431-19-28	0	0	0	0
Servant Tax	98-110-80-02	0	0	0	0
Servant Tax - Recoverable - Arrears	98-431-19-30	0	0	0	0
Other Taxes - Recoverable - Arrears	98-431-19-06	0	0	0	0
Assigned Revenues & Compensations					
Taxes and Duties collected by others					
Duty on Transfer of property	98-120-10-01	107318002	118000000	157514500	126500000
Entertainment Tax	98-120-10-02	617339	1200000	700000	770000
Income from Quarries	98-120-10-03	0	0	0	0
<b>Total for OTHER TAXES</b>		<b>107935341</b>	<b>119200000</b>	<b>158214500</b>	<b>127270000</b>
<b>Grand Total</b>		<b>670011754</b>	<b>735446000</b>	<b>816740199</b>	<b>906880975</b>

Account Head	Account Code	Actuals (2024-25)	Budget Estimate (2025-26)	Revised Estimate (2025-26)	Budget Estimate (2026-27)
<b>Payments (Revenue)</b>					
<b>REVENUE</b>					
Establishment Expenses					
Salaries, Wages and Bonus					
Pay	90-210-10-01	2758000	6600000	3900000	4290000
Grade Pay	90-210-10-02	0	0	0	0
Dearness Pay	90-210-10-03	0	0	0	0
Dearness Allowance	90-210-10-04	1461740	3080000	2145000	2400000
House Rent Allowance	90-210-10-05	322000	748000	416000	450000
City Comp. Allowance	90-210-10-06	58240	14850	84500	95000
Medical Allowance	90-210-10-07	30800	60984	40000	44000
Other Allowance	90-210-10-08	0	0	0	0
Wages - NMR	90-210-10-09	0	0	0	0
Wages - Others	90-210-10-10	0	0	0	0
Bonus	90-210-10-11	24000	0	36000	40000
Exgratia	90-210-10-12	0	653400	0	0
Performance Bonus	90-210-10-13	0	0	0	0
Interim Relief	90-210-10-14	0	0	0	0
Survey charges	90-210-10-15	0	0	0	0
Survey charges - Payable	90-350-10-02	0	0	0	0
Benefits and Allowances					
Medical Reimbursement	90-210-20-01	0	0	0	0
Leave Travel Concession	90-210-20-02	0	0	0	0
Overtime Allowance	90-210-20-03	0	0	0	0
Supply of uniforms	90-210-20-04	0	0	0	0
Hospital Stoppages	90-210-20-05	0	50000	50000	55000
Training programme Expenses	90-210-20-06	0	25000	25000	27500
Staff Welfare Expenses	90-210-20-07	0	25000	25000	27500
Other miscellaneous benefits	90-210-20-08	0	25000	25000	27500
Work men compensation	90-210-20-09	0	0	0	0
Health Insurance Local body contribution	90-210-20-10	42480	71500	60000	66000
Labour Welfare fund contribution	90-210-20-11	0	0	0	0
Reimbursement of tuition fees (All India Service)	90-210-20-12	0	0	0	0
Special Provident Fund cum Gratuity scheme	90-210-20-13	46020	60000	55000	60500
Group Insurance scheme - Management contribution	90-210-20-14	28620	55000	45000	50000
CPF Management Contribution	90-210-20-15	279624	400000	320000	350000
Dust Allowance	90-210-20-16	0	0	0	0
Warm Allowance	90-210-20-17	0	0	0	0
Winter Allowance	90-210-20-18	0	0	0	0
Conveyance Allowance	90-210-20-19	74880	55000	83000	92000
Allowance	90-210-20-20	0	0	0	0
<b>Total for REVENUE</b>		<b>5126404</b>	<b>11923734</b>	<b>7309500</b>	<b>8075000</b>
<b>Grand Total</b>		<b>5126404</b>	<b>11923734</b>	<b>7309500</b>	<b>8075000</b>

**COMMISSIONER**  
AVADI CITY MUNICIPAL CORPORATION

13/2/24

13/2/24



வரவு செலவு திட்டம் 2026-2027

## 10. முடிவுரை

ஆவடி மாநகராட்சியை அனைத்து நிலைகளிலும் உயர்த்திட தேவையான உட்கட்டமைப்பு வசதி மற்றும் ஆவடி மாநகர மக்களுக்கு பல கோடியிலான நலத் திட்ட உதவிகளையும் வழங்கி அனைத்துப் பகுதி மக்களின் அடிப்படைத் தேவைகளான சாலை வசதி, குடிநீர், மழைநீர் வடிகால், தெரு விளக்கு வசதி மற்றும் புதை வடிகால், பள்ளி கட்டிடங்கள், நலவாழ்வு மைய கட்டிடங்கள் போன்ற வசதிகளை செய்திட போதிய நிதியினை வழங்கிய மாண்புமிகு தமிழ்நாடு முதலமைச்சர் எங்களின் போற்றுதலுக்குரிய தளபதியார் அவர்களுக்கு ஆவடி மாநகர அனைத்து மாமன்ற உறுப்பினர்கள் சார்பாக எனது நெஞ்சார்ந்த நன்றியைத் தெரிவித்துக்கொள்கிறேன்.

ஆவடி மாநகராட்சியில் முழு அக்கறையுடன் கீழ்மாநகராட்சி அனைத்து நிலைகளிலும் வளர்ச்சி அடைவதற்கு என்றென்றும் உறுதுணையாக இருந்து எங்களை மெல்லாம் ஒன்றிணைத்து ஆரவணைத்து வளர்ச்சி பாதைக்கு கொண்டு செல்லும் பாசுமிகு மாண்புமிகு நகராட்சி நிருவாகத் துறை அமைச்சர் அண்ணன் திரு. கே.என்.நேரு அவர்களுக்கும், மாநகராட்சியின் வளர்ச்சிப் பணிகளுக்காக தங்களது தொகுதி மேம்பாட்டு நிதிகளை வழங்கி சிறப்பித்த மாண்புமிகு சிறுபான்மையினர் நலன் மற்றும் வெளிநாடு வாழ் தமிழர் நலத்துறை அமைச்சர் திரு.சாமுநாதர் அவர்களுக்கும் எனது நன்றியை தெரிவித்துக்கொள்கிறேன்.

ஆவடி மாநகராட்சியில் அனைத்து பணிகளும் சிறப்புடன் நடைபெற அனைத்து வகையிலும் துணை நிற்கும் மதிப்பிற்குரிய ஆணையாளர் அவர்களுக்கும், துணை மேயர் அவர்களுக்கும், மண்டலக் குழுத் தலைவர்கள், பணிக் குழு தலைவர், வரி நிதிப்பு மற்றும் நிதிக் குழு தலைவர், பொது சுகாதார குழு தலைவர், கணக்கு குழு தலைவர், நகரமைப்பு குழு தலைவர், கல்விக்குழு தலைவர், நியமனக்குழு தலைவர் மற்றும் மாநகராட்சியின் அனைத்து மாமன்ற உறுப்பினர்களுக்கும் எனது நன்றியினை தெரிவித்துக்கொள்கிறேன்.

ஆவடி மாநகராட்சியின் துணை ஆணையாளர், கண்காணிப்பு பொறியாளர், மாநகர நல அலுவலர், உதவி ஆணையாளர்கள், உதவி செயற் பொறியாளர்கள், சுகாதார

அலுவலர்கள், சுகாதார ஆய்வாளர்கள், பொறியாளர்கள், நிர்வாக அலுவலர்கள், கண்காணிப்பாளர்கள், அனைத்து பணியாளர்கள் மற்றும் தூய்மைப் பணியாளர்கள் உள்ளிட்ட அனைத்து நிலை அலுவலர்களுக்கும் ஆவடி மாநகராட்சியில் நடைபெறும் வளர்ச்சிப் பணிகளை பொது மக்களுக்கு எடுத்துரைக்கும் வகையில் அன்றாடம் செய்திகளை வெளியிட்டு வரும் செய்தியாளர்கள் மற்றும் தொலைக்காட்சி ரிழிவைச் சார்ந்த அனைவருக்கும் எனது நெஞ்சார்ந்த நன்றியினை தெரிவித்துக்கொள்கிறேன்.

மாண்புமிகு தளபதிபார் அவர்களின் வழிகாட்டுதலின்படி ஆவடி மாநகர மக்களுக்கு பல்வேறு வளர்ச்சித் திட்டப் பணிகள் மற்றும் அடிப்படை வசதிகள் செய்து கொடுத்து ஆவடி மாநகரத்தை எல்லா வகையிலும் சிறப்பான, செழிப்பான மாநகரமாக உருவாக்குவோம் என உறுதி அளித்து உங்கள் அனைவரின் முழு ஒத்துழைப்பையும் வழங்க வேண்டும் என கேட்டுக்கொண்டு அனைவருக்கும் நன்றியை தெரிவித்துக்கொள்கிறேன். ஆவடி மாநகர மக்களுக்கு சேவை செய்பவம், 2026-2027 ஆம் ஆண்டிற்கான நிதி நினை அறிக்கையினை தாக்கல் செய்பவம் எனக்கு ஒரு நல்வாய்ப்பினை வழங்கிய மாண்புமிகு தமிழ்நாடு முதலமைச்சர் தளபதிபார் அவர்களுக்கும், ஆவடி மாநகர மக்களுக்கும் மீண்டும் ஒரு முறை எனது பணிவான வணக்கத்தினையும், நன்றியையும், தெரிவித்து இத்துடன் எனது உரையினை நிறைவு செய்கிறேன்.

**வணக்கம்**

**இடம் : ஆவடி மாநகராட்சி**  
**நாள் : 13.02.2026**

*G. Vallu*

**கு.உ.தயகுமார்**  
**மாண்புமிகு மேயர்**

**நன்றி**



📅 15.08.2025



**தமிழ்நாட்டின் சிறந்த மாநகராட்சியாக  
விருது பெற்றது ஆவடி மாநகராட்சி**

**தமிழக முதல்வர் திரு.மு.க. ஸ்டாலின் அவர்களிடமிருந்து மேயர்  
திரு.கு.உதயகுமார், ஆணையர் திருமதி ரா.சரண்யா டி.ஆ.ப.,  
தமிழ்நாட்டின் சிறந்த மாநகராட்சி விருதினை பெற்றனர்.**

[f avadicorpn](#) [@ avadi\\_corporation](#) [x avadi\\_corp](#)

